

ИСПОЛНИТЕЛЬНЫЙ КОМИТЕТ
МАМАДЫШСКОГО
МУНИЦИПАЛЬНОГО РАЙОНА
РЕСПУБЛИКИ ТАТАРСТАН
ул.М.Джалиля, д.23/33, г. Мамадыш,
Республика Татарстан, 422190



ТАТАРСТАН РЕСПУБЛИКАСЫНЫҢ
МАМАДЫШ МУНИЦИПАЛЬ
РАЙОНЫНЫҢ БАШКАРМА
КОМИТЕТЫ
М.Жәлил ур, 23/33 й., Мамадыш ш.,
Татарстан Республикасы, 422190

Тел.: (85563) 3-15-00, 3-31-00, факс 3-22-21. e-mail: mamadysh.ikrayona@tatar.ru, www.mamadysh.tatarstan.ru

Постановление
№ 425

Карар
от «20» 07 2018 г.

Об утверждении Административного регламента предоставления муниципальной услуги по выдаче разрешения на установку и эксплуатацию рекламной конструкции в новой редакции

В целях реализации Федерального закона от 27 июля 2010 года № 210-ФЗ «Об организации предоставления государственных и муниципальных услуг», руководствуясь постановлением Кабинета Министров Республики Татарстан от 02.11.2010 № 880 «Об утверждении Порядка разработки и утверждения административных регламентов предоставления государственных услуг исполнительными органами государственной власти Республики Татарстан и о внесении изменений в отдельные постановления Кабинета Министров Республики Татарстан», в соответствии с постановлением руководителя Исполнительного комитета от 20.06.2012г. №1090 «О Порядке разработки и утверждения административных регламентов предоставления муниципальных услуг», Исполнительный комитет Мамадышского муниципального района Республики Татарстан **п о с т а н о в л я е т**:

1.Внести изменения в Административный регламент предоставления муниципальной услуги по выдаче разрешения на установку и эксплуатацию рекламных конструкций, утвержденный Постановлением Руководителя Исполнительного комитета Мамадышского муниципального района Республики Татарстан от 30.11.2015 г. № 1038 «Об утверждении административных регламентов предоставления муниципальных услуг» и утвердить в новой редакции (Приложение №1)

2.Признать утратившим силу п.1.12 Постановления исполнительного комитета Мамадышского муниципального района Республики Татарстан № 1089 от 08.09.2016 г. «О внесении изменений в Приложения № 1, № 2, № 3, № 4, № 5, № 6, № 7, № 8, № 9, № 10, № 11, № 12 к постановлению Руководителя Исполнительного комитета Мамадышского муниципального района Республики Татарстан от 30.11.2015 г. № 1038 «Об утверждении административных регламентов предоставления муниципальных услуг».

3.Сектору по связям с общественностью и СМИ общего отдела Исполнительного комитета Мамадышского муниципального района в течение

трех рабочих дней обеспечить размещение настоящего постановления в информационно-телекоммуникационной сети «Интернет» на официальном сайте муниципального района Республики Татарстан www.mamadysh.tatarstan.ru.

4. Контроль за исполнением настоящего постановления возложить на первого заместителя руководителя Исполнительного комитета Мамадышского муниципального района Хузязянова М.Р.

Руководитель



И.М. Дарземанов

Административный регламент предоставления муниципальной услуги по выдаче разрешения на установку и эксплуатацию рекламной конструкции

1. Общие положения

1.1. Настоящий административный регламент предоставления муниципальной услуги (далее – Регламент) устанавливает стандарт и порядок предоставления муниципальной услуги по выдаче разрешения на установку и эксплуатацию рекламной конструкции (далее – муниципальная услуга).

1.2. Получатели муниципальной услуги: физические и юридические лица (далее - заявитель).

1.3. Муниципальная услуга предоставляется исполнительным комитетом Мамадышского муниципального района Республики Татарстан (далее – Исполком).

Исполнитель муниципальной услуги - отдел территориального развития Исполкома (далее - Отдел).

1.3.1. Место нахождения исполкома: РТ, г. Мамадыш, ул. М. Джалиля д.23/33
Место нахождения Отдела: РТ, г. Мамадыш, ул. М. Джалиля д.23/33

График работы:

понедельник – пятница: с 8:00 до 17:00;

суббота, воскресенье: выходные дни.

Время перерыва для отдыха и питания устанавливается правилами внутреннего трудового распорядка.

Справочный телефон (85563)3-28-82

Проход по документам удостоверяющим личность.

1.3.2. Адрес официального сайта муниципального района в информационно-телекоммуникационной сети «Интернет» (далее – сеть «Интернет»): (<http://www.mamadysh.tatarstan.ru>).

1.3.3. Информация о муниципальной услуге может быть получена:

1) посредством информационных стендов, содержащих визуальную и текстовую информацию о муниципальной услуге, расположенных в помещениях Исполкома, для работы с заявителями. Информация, размещаемая на информационных стендах, включает в себя сведения о муниципальной услуге содержащиеся в пунктах (подпунктах) 1.1, 1.3.1, 2.3, 2.5, 2.8, 2.10, 2.11, 5.1 настоящего Регламента;

2) посредством сети «Интернет» на официальном сайте муниципального района ([http:// www.mamadysh.tatarstan.ru](http://www.mamadysh.tatarstan.ru));

3) на Портале государственных и муниципальных услуг Республики Татарстан (<http://uslugi.tatar.ru/>);

4) на Едином портале государственных и муниципальных услуг (функций) ([http:// www.gosuslugi.ru/](http://www.gosuslugi.ru/));

5) в Исполкоме (Отделе):

при устном обращении - лично или по телефону;

при письменном (в том числе в форме электронного документа) обращении – на бумажном носителе по почте, в электронной форме по электронной почте.

1.3.4. Информация по вопросам предоставления муниципальной услуги размещается специалистом Отдела на официальном сайте муниципального района и на информационных стендах в помещениях Исполкома для работы с заявителями.

1.4. Предоставление муниципальной услуги осуществляется в соответствии с:

Земельным кодексом Российской Федерации от 25.10.2001 №136-ФЗ (далее – ЗК РФ) (Собрание законодательства РФ, 29.10.2001, №44, ст.4147);

Налоговым кодексом Российской Федерации (часть вторая) (далее - НК РФ) (Собрание законодательства РФ, 07.08.2000, №32, ст.3340);

Федеральным законом от 27.12.2002 №184-ФЗ «О техническом регулировании» (далее - Федеральный закон №184-ФЗ) (Собрание законодательства РФ, 30.12.2002, №52 (ч.1), ст.5140),

Федеральным законом от 06.10.2003 №131-ФЗ «Об общих принципах организации местного самоуправления в Российской Федерации» (далее - Федеральный закон №131-ФЗ) (Собрание законодательства РФ, 06.10.2003, №40, ст.3822);

Федеральным законом от 13.03.2006 №38-ФЗ «О рекламе» (далее - Федеральный закон №38-ФЗ) (Собрание законодательства РФ, 20.03.2006, №12, ст. 1232);

Федеральным законом от 27.07.2010 №210-ФЗ «Об организации предоставления государственных и муниципальных услуг» (далее - Федеральный закон №210-ФЗ) (Собрание законодательства РФ, 02.08.2010, №31, ст.4179);

Законом Республики Татарстан от 28.07.2004 №45-ЗРТ «О местном самоуправлении в Республике Татарстан» (далее – Закон РТ №45-ЗРТ) (Республика Татарстан, №155-156, 03.08.2004);

Уставом Мамадышского муниципального района Республики Татарстан, принятого Решением Совета Мамадышского муниципального района от 08.11.2013г. № 6-25 (далее – Устав) (в редакции от 15.12.2017г. №4-20);

Положением об исполнительном комитете Мамадышского муниципального района, от 08.12.2005 №3-3, утвержденным Решением Совета Мамадышского муниципального района (далее – Положение об ИК) (в редакции от 29.07.2016г. №2-9);

Положением об отделе, утвержденным приказом руководителя Исполкома от 11.11.2011 №2080 (далее – Положение об отделе);

Правилами внутреннего трудового распорядка Исполкома, утвержденными постановлением руководителя Исполкома от 12.01.2006 №001 (далее – Правила).

1.5. В настоящем Регламенте используются следующие термины и определения:

рекламная конструкция - техническое средство стабильного территориального размещения, с использованием которого распространяется наружная реклама;

средство наружной информации - техническое средство стабильного территориального размещения, с использованием которого распространяется наружная информация, не являющаяся рекламой;

удаленное рабочее место многофункционального центра предоставления государственных и муниципальных услуг – окно приема и выдачи документов, консультирования заявителей в сельских поселениях муниципальных районов;

техническая ошибка - ошибка (описка, опечатка, грамматическая или арифметическая ошибка либо подобная ошибка), допущенная органом, предоставляющим муниципальную услугу, и приведшая к несоответствию сведений, внесенных в документ (результат муниципальной услуги), сведениям в документах, на основании которых вносились сведения.

В настоящем Регламенте под заявлением о предоставлении муниципальной услуги (далее- заявление) понимается запрос о предоставлении муниципальной услуги (п.2 ст.2 Федерального закона от 27.07.2010 №210-ФЗ). Заявление заполняется на стандартном бланке (приложение №1).

2. Стандарт муниципальной услуги

Содержание требования к муниципальной услуге	Содержание требований к стандарту	Нормативные акты устанавливающие требования
Выдача муниципальной услуги	Выдача разрешения на установку и эксплуатацию рекламной конструкции	Ст.19 Федерального закона №38-ФЗ.
Исполнительный орган, ответственный за предоставление муниципальной услуги	Исполнительный комитет Мамадышского муниципального района Республики Татарстан в лице Отдела территориального развития	Положение об Исполнительном комитете Мамадышского муниципального района Республики Татарстан
Срок предоставления муниципальной услуги	Разрешение на установку и эксплуатацию рекламной конструкции (приложение №2). Решение об отказе в предоставлении муниципальной услуги.	Ст.19 Федерального закона №38-ФЗ
Срок предоставления муниципальной услуги, в том числе в случае необходимости приостановления предоставления муниципальной услуги, срок предоставления муниципальной услуги в случае, если предоставление муниципальной услуги предусмотрено законодательством Российской Федерации	Срок предоставления муниципальной услуги 13 дней, включая день подачи заявления ¹ Рассмотрение документов согласующими организациями не входит в срок предоставления услуги Приостановление срока предоставления муниципальной услуги не предусмотрено	ст.19 Федерального закона №38-ФЗ

¹Срок предоставления муниципальной услуги определен исходя из суммарного срока, минимально необходимого для осуществления административных процедур, исключая время, затрачиваемое на осуществление административных процедур, исчисляется в рабочих днях.

<p>содержащий перечень необходимых в соответствии с законодательными актами для оказания муниципальной рекламы услуг, которые являются необходимыми и для оказания услуг, предоставляемых способами их предоставления, в том числе в электронной форме, представления.</p>	<ol style="list-style-type: none"> 1) Заявление (приложение №2); 2) Документы, удостоверяющие личность; 3) Документ, подтверждающий полномочия представителя (если от имени заявителя действует представитель); 4) Заверенная копия документа, подтверждающего право собственности либо владения имуществом, к которому присоединяется рекламная конструкция; 5) Подтверждение в письменной форме согласия собственника или иного указанного в частях 5, 6, 7 статьи 19 Федерального закона №38-ФЗ законного владельца соответствующего недвижимого имущества на присоединение к этому имуществу рекламной конструкции, если заявитель не является собственником или иным законным владельцем недвижимого имущества. <p>В случае, если для установки и эксплуатации рекламной конструкции необходимо использование общего имущества собственников помещений в многоквартирном доме, документом, подтверждающим согласие этих собственников, является протокол общего собрания собственников помещений в многоквартирном доме;</p> <ol style="list-style-type: none"> 6) Эскизный проект с фотографическим снимком (документ, определяющий внешний вид рекламной конструкции); 7) Топографическая съемка территории с указанием места установки рекламной конструкции, подземных 	
--	--	--

сетей на участке в масштабе 1:500, согласованная с эксплуатирующими сети и сооружения организациями и с собственником или иным законным владельцем недвижимого имущества на присоединение к этому имуществу рекламной конструкции;

8) Проектная документация на рекламную конструкцию, выполненная в соответствии с требованиями законодательства, с указанием срока службы рекламной конструкции.

При предъявлении паспорта рекламного средства подаются:

1) Договор на установку и эксплуатацию рекламной конструкции с собственником или обладателем иного вещного права на имущество (здание, сооружение, опора контактной сети, земля), которое используется для ее размещения.

2) Правоустанавливающие документы на объект недвижимого имущества (не зарегистрированного в Едином государственном реестре прав на недвижимое имущество и сделок с ним), в случае если наружная реклама устанавливается на объектах, принадлежащих заявителю на праве собственности

Бланк заявления для получения муниципальной услуги заявитель может получить при личном обращении в Исполкоме. Электронная форма бланка размещена на официальном сайте Исполкома.

Заявление и прилагаемые документы могут быть представлены (направлены) заявителем на бумажных носителях одним из следующих способов:

	<p>лично (лицом, действующим от имени заявителя на основании доверенности);</p> <p>почтовым отправлением.</p> <p>Заявление и документы также могут быть представлены (направлены) заявителем в виде электронного документа, подписанного усиленной квалифицированной электронной подписью, через информационно-телекоммуникационные сети общего доступа, в том числе через информационно-телекоммуникационную сеть «Интернет», и Единый портал государственных и муниципальных услуг</p>	
<p>вающий перечень необходимых в соответствии с нормативными актами для осуществления муниципальной деятельности также муниципальных органов местного самоуправления и иных органов, которые заявитель обязан представить, а так же порядок их получения в том числе в форме, порядок их представления; государственный орган местного самоуправления либо</p>	<p>Получаются в рамках межведомственного взаимодействия:</p> <p>1) Выписка из Единого государственного реестра прав на недвижимое имущество и сделок с ним (содержащая общедоступные сведения о зарегистрированных правах на объект недвижимости)</p> <p>2) Схема размещения рекламной конструкции;</p> <p>3) Сведения о государственной пошлине;</p> <p>4) Договор (сведения о договоре) на установку и эксплуатацию рекламной конструкции, заключенный на основе торгов (в случае, если для установки и эксплуатации рекламной конструкции необходимо использование недвижимого имущества, находящегося в государственной или муниципальной собственности)</p> <p>Способы получения и порядок представления документов, которые заявитель вправе представить, определены пунктом 2.5 настоящего Регламента.</p> <p>Запрещается требовать от заявителя</p>	<p>Приказ №19н</p> <p>п.2 ч.11 ст.19 Федерального закона №38-ФЗ</p>

<p>в распоряжении находятся данные</p>	<p>вышеперечисленные документы, находящиеся в распоряжении государственных органов, органов местного самоуправления и иных организаций.</p> <p>Непредставление заявителем документов, содержащих вышеуказанные сведения, не является основанием для отказа заявителю в предоставлении услуги</p>	
<p>органов государственной власти (органов местного самоуправления) и их подразделений, в которых в случаях, определенных нормативными актами, требуется для оказания услуги и которое осуществляется органом, предоставляющим данную услугу</p>	<p>Согласование с: отделом ГИБДД; организациями, владеющими подземными и наземными инженерными коммуникациями</p>	
<p>предоставляющий перечень оснований для отказа в приеме документов, необходимых для оказания муниципальной услуги</p>	<ol style="list-style-type: none"> 1) Подача документов ненадлежащим лицом; 2) Несоответствие представленных документов перечню документов, указанных в пункте 2.5 настоящего Регламента; 3) В заявлении и прилагаемых к заявлению документах имеются неоговоренные исправления, серьезные повреждения, не позволяющие однозначно истолковать их содержание; 4) Представление документов в ненадлежащий орган 	
<p>предоставляющий перечень оснований для приостановления услуги</p>	<p>Основания для приостановления предоставления услуги не предусмотрены.</p>	<p>ч.15 ст.19 Федерального закона №38-ФЗ;</p>

<p>в предоставлении ной услуги</p>	<p>Основания для отказа:</p> <ol style="list-style-type: none"> 1) несоответствие проекта рекламной конструкции и ее территориального размещения требованиям технического регламента; 2) несоответствие установки рекламной конструкции в заявленном месте схеме размещения рекламных конструкций (в случае, если место установки рекламной конструкции в соответствии с частью 5.8 статьи 19 Федерального закона №38-ФЗ определяется схемой размещения рекламных конструкций); 3) нарушение требований нормативных актов по безопасности движения транспорта; 4) нарушение внешнего архитектурного облика сложившейся застройки поселения или городского округа. Органы местного самоуправления муниципальных районов или органы местного самоуправления городских округов вправе определять типы и виды рекламных конструкций, допустимых и недопустимых к установке на территории соответствующего муниципального образования или части его территории, в том числе требования к таким рекламным конструкциям, с учетом необходимости сохранения внешнего архитектурного облика сложившейся застройки поселений или городских округов; 5) нарушение требований законодательства Российской Федерации об объектах культурного наследия (памятниках истории и культуры) народов Российской Федерации, их охране и использовании; 	<p>Федеральный закон ФЗ; Положение</p>
--	--	--

	<p>6) нарушение требований, установленных частями 5.1, 5.6, 5.7 статьи 19 Федерального закона №38-ФЗ;</p> <p>7) Поступление ответа органа государственной власти, органа местного самоуправления либо подведомственной органу государственной власти или органу местного самоуправления организации на межведомственный запрос, свидетельствующего об отсутствии документа и (или) информации, необходимых для предоставления муниципальной услуги, если соответствующий документ не был представлен заявителем по собственной инициативе</p>	
<p>к, размер и основания государственной или иной платы, за предоставление</p>	<p>Государственная пошлина уплачивается в установленном порядке в следующем размере: за выдачу разрешения на установку рекламной конструкции – 5000 рублей</p>	<p>п.105 ч.1 ст.333.3</p>
<p>к, размер и основания платы за предоставление которых являются условиями и обязательными условиями предоставления услуги, информацию о методике определения такой платы</p>	<p>Предоставление необходимых и обязательных услуг не требуется</p>	
<p>максимальный срок очереди при подаче заявления о предоставлении муниципальной услуги и при получении результата предоставления муниципальных</p>	<p>Подача заявления на получение муниципальной услуги при наличии очереди - не более 15 минут. При получении результата предоставления муниципальной услуги максимальный срок ожидания в очереди не должен превышать 15 минут</p>	

<p>регистрации запроса о предоставлении муниципальной услуги, в том числе в электронной форме</p>	<p>В течение одного дня с момента поступления заявления Запрос, поступивший в электронной форме, в выходной (праздничный) день регистрируется на следующий за выходным (праздничным) рабочий день</p>	
<p>а) предоставления к помещениям, в которых предоставляется муниципальная услуга, к месту приема заявителей, в том числе к обеспечению доступности объектов муниципальной услуги для инвалидов и с учетом законодательства Российской Федерации о защите инвалидов, в том числе к оформлению текстовой и графической информации о предоставлении таких объектов муниципальной услуги</p>	<p>Предоставление муниципальной услуги осуществляется в зданиях и помещениях, оборудованных противопожарной системой и системой пожаротушения, необходимой мебелью для оформления документов, информационными стендами. Обеспечивается беспрепятственный доступ инвалидов к месту предоставления муниципальной услуги (удобный вход-выход в помещения и перемещение в их пределах). Визуальная, текстовая и мультимедийная информация о порядке предоставления муниципальной услуги размещается в удобных для заявителей местах, в том числе с учетом ограниченных возможностей инвалидов</p>	<p>Правила</p>
<p>б) обеспечения доступности и информированности заявителей о предоставлении муниципальной услуги, в том числе количество точек приема заявителей с учетом мнения лиц, принимающих участие в предоставлении муниципальной услуги, продолжительность, сроки предоставления</p>	<p>Показателями доступности предоставления муниципальной услуги являются: расположение помещения Отдела в зоне доступности общественного транспорта; наличие необходимого количества специалистов, а также помещений, в которых осуществляется прием документов от заявителей; наличие исчерпывающей информации о способах,</p>	

<p>ной услуги в иональном центре ния государственных ьных услуг, в абочих местах ионального центра ния государственных ьных услуг, получения о ходе ния муниципальной и числе с ием информационно- ионных технологий</p>	<p>порядке и сроках предоставления муниципальной услуги на информационных стендах, информационных ресурсах www.mamadysh.tatar.ru в сети «Интернет», на Едином портале государственных и муниципальных услуг.</p> <p>оказание помощи инвалидам в преодолении барьеров, мешающих получению ими услуг наравне с другими лицами.</p> <p>Качество предоставления муниципальной услуги характеризуется отсутствием:</p> <ul style="list-style-type: none"> очереди при приеме и выдаче документов заявителям; нарушений сроков предоставления муниципальной услуги; жалоб на действия (бездействие) муниципальных служащих, предоставляющих муниципальную услугу; жалоб на некорректное, невнимательное отношение муниципальных служащих, оказывающих муниципальную услугу, к заявителям. <p>При подаче запроса о предоставлении муниципальной услуги и при получении результата муниципальной услуги, предполагается однократное взаимодействие должностного лица, предоставляющего муниципальную услугу, и заявителя. Продолжительность взаимодействия определяется регламентом.</p> <p>При предоставлении муниципальной услуги в многофункциональном центре предоставления государственных и муниципальных услуг (далее – МФЦ) консультацию, прием и выдачу документов осуществляет специалист МФЦ.</p>	
--	---	--

	<p>Информация о ходе предоставления муниципальной услуги может быть получена заявителем на сайте www.mamadysh.tatarstan.ru, на Едином портале государственных и муниципальных услуг, в МФЦ</p>	
<p>ности предоставления муниципальной услуги в форме</p>	<p>Консультацию о порядке получения муниципальной услуги в электронной форме можно получить через Интернет-приемную или через Портал государственных и муниципальных услуг Республики Татарстан.</p> <p>В случае, если законом предусмотрена подача заявления о предоставлении муниципальной услуги в электронной форме заявление подается через Портал государственных и муниципальных услуг Республики Татарстан (http://uslugi.tatar.ru) или Единый портал государственных и муниципальных услуг (функций) (http://www.gosuslugi.ru)</p>	

3. Состав, последовательность и сроки выполнения административных процедур, требования к порядку их выполнения, в том числе особенности выполнения административных процедур в электронной форме, а также особенности выполнения административных процедур в многофункциональных центрах

3.1. Описание последовательности действий при предоставлении муниципальной услуги

3.1.1. Предоставление муниципальной услуги включает в себя следующие процедуры:

- 1) консультирование заявителя;
- 2) принятие и регистрация заявления;
- 3) формирование и направление межведомственных запросов в органы, участвующие в предоставлении муниципальной услуги;
- 4) подготовка результата муниципальной услуги;
- 5) выдача заявителю результата муниципальной услуги.

3.1.2. Блок-схема последовательности действий по предоставлению муниципальной услуги представлена в приложении №5.

3.2. Оказание консультаций заявителю

3.2.1. Заявитель вправе обратиться в Отдел лично, по телефону и (или) электронной почте для получения консультаций о порядке получения муниципальной услуги.

Специалист Отдела консультирует заявителя, в том числе по составу, форме представляемой документации и другим вопросам для получения муниципальной услуги и при необходимости оказывает помощь в заполнении бланка заявления.

Процедуры, устанавливаемые настоящим пунктом, осуществляются в день обращения заявителя.

Результат процедур: консультации по составу, форме представляемой документации и другим вопросам получения разрешения.

3.3. Принятие и регистрация заявления

3.3.1. Заявитель лично, через доверенное лицо или через МФЦ подает письменное заявление о предоставлении муниципальной услуги и представляет документы в соответствии с пунктом 2.5 настоящего Регламента в Отдел. Документы могут быть поданы через удаленное рабочее место. Список удаленных рабочих мест приведен в приложении №6.

Заявление о предоставлении муниципальной услуги в электронной форме направляется в Отдел по электронной почте или через Интернет-приемную. Регистрация заявления, поступившего в электронной форме, осуществляется в установленном порядке.

3.3.2. Специалист Отдела, ведущий прием заявлений, осуществляет:
установление личности заявителя;

проверку полномочий заявителя (в случае действия по доверенности);
проверку наличия документов, предусмотренных пунктом 2.5 настоящего Регламента;

проверку соответствия представленных документов установленным требованиям (надлежащее оформление копий документов, отсутствие в документах подчисток, приписок, зачеркнутых слов и иных не оговоренных исправлений).

В случае отсутствия замечаний специалист Отдела осуществляет:

прием и регистрацию заявления в специальном журнале;

вручение заявителю копии описи представленных документов с отметкой о дате приема документов, присвоенном входящем номере, дате и времени исполнения муниципальной услуги;

направление заявления на рассмотрение руководителю Исполкома.

В случае наличия оснований для отказа в приеме документов, специалист Отдела, ведущий прием документов, уведомляет заявителя о наличии препятствий для регистрации заявления и возвращает ему документы с письменным объяснением содержания выявленных оснований для отказа в приеме документов.

Процедуры, устанавливаемые настоящим пунктом, осуществляются:

прием заявления и документов в течение 15 минут;

регистрация заявления в течение одного дня с момента поступления заявления.

Результат процедур: принятое и зарегистрированное заявление, направленное на рассмотрение руководителю Исполкома или возвращенные заявителю документы.

3.3.3. Руководитель Исполкома рассматривает заявление, определяет исполнителя и направляет заявление в Отдел.

Процедура, устанавливаемая настоящим пунктом, осуществляется в течение одного дня с момента регистрации заявления.

Результат процедуры: направленное исполнителю заявление.

3.4. Формирование и направление межведомственных запросов в органы, участвующие в предоставлении муниципальной услуги

3.4.1. Специалист Отдела направляет в электронной форме посредством системы межведомственного электронного взаимодействия запросы о предоставлении:

1) выписки из Единого государственного реестра прав на недвижимое имущество и сделок с ним (содержащая общедоступные сведения о зарегистрированных правах на объект недвижимости);

2) схемы размещения рекламной конструкции;

3) сведений о государственной пошлине;

4) договора (сведения о договоре) на установку и эксплуатацию рекламной конструкции.

Процедуры, устанавливаемые настоящим пунктом, осуществляются в течение одного рабочего дня с момента поступления заявления о предоставлении муниципальной услуги.

Результат процедуры: направленные в органы власти запросы.

3.4.2. Специалисты поставщиков данных на основании запросов, поступивших через систему межведомственного электронного взаимодействия, предоставляют запрашиваемые документы (информацию) или направляют уведомления об отсутствии документа и (или) информации, необходимых для предоставления муниципальной услуги (далее – уведомление об отказе).

Процедуры, устанавливаемые настоящим пунктом, осуществляются в следующие сроки:

по документам (сведениям), направляемым специалистами Росреестра, не более трех рабочих дней;

по остальным поставщикам – в течение пяти дней со дня поступления межведомственного запроса в орган или организацию, предоставляющие документ и информацию, если иные сроки подготовки и направления ответа на межведомственный запрос не установлены федеральными законами, правовыми актами Правительства Российской Федерации и принятыми в соответствии с федеральными законами нормативными правовыми актами Республики Татарстан.

Результат процедур: документы (сведения) либо уведомление об отказе, направленные в Отдел.

3.5. Подготовка результата муниципальной услуги

3.5.1. Специалист Отдела осуществляет:

проверку сведений, содержащихся в документах, прилагаемых к заявлению; проверку наличия оснований для отказа в предоставлении муниципальной услуги, предусмотренных пунктом 2.9 настоящего Регламента.

В случае наличия оснований для отказа в предоставлении муниципальной услуги специалист Отдела осуществляет подготовку проекта решения об отказе в выдаче разрешения на установку рекламной конструкции (далее – Решение об отказе) и осуществляет процедуры, предусмотренные п.3.5 настоящего Регламента.

В случае отсутствия оснований для отказа в предоставлении муниципальной услуги специалист Отдела осуществляет:

подготовку проекта разрешения на установку рекламной конструкции; направление проекта разрешения на установку рекламной конструкции (далее – Разрешение) на согласование.

Процедуры, устанавливаемые настоящим пунктом, осуществляются в течение трех дней с момента поступления ответов на запросы.

Результат процедур: направленный на согласование проект Разрешения либо Решение об отказе в выдаче.

3.5.2. Специалисты согласующих организаций рассматривают полученные документы и направляют заключение о согласовании либо мотивированный отказ в согласовании в Отдел.

Процедуры, устанавливаемые настоящим пунктом, осуществляются в соответствии с регламентами согласующих органов.

Результат процедур: заключения о согласовании Разрешения либо отказ в согласовании.

3.5.3. Специалист Отдела, получив документы от согласующих органов, направляет Разрешение или Решение об отказе на подпись руководителю исполнительного комитета

Процедуры, устанавливаемые настоящим пунктом, осуществляются в течение одного дня с момента окончания предыдущей процедуры.

Результат процедуры: направленное на подпись Разрешение или Решение об отказе.

3.5.4. Руководитель исполнительного комитета утверждает Разрешение или подписывает Решение об отказе и направляет в Отдел.

Процедура, устанавливаемая настоящим пунктом, осуществляется в течение одного дня с момента окончания предыдущей процедуры.

Результат процедуры: подписанное Разрешение или Решение об отказе.

3.7. Выдача заявителю результата муниципальной услуги

3.7.1. Специалист Отдела регистрирует Разрешение или Решение об отказе, извещает заявителя о принятом решении. По прибытии заявителя выдает под роспись Разрешение или Решение об отказе. В случае неявки заявителя направляет по почте заказным письмом с уведомлением о вручении.

Процедуры, устанавливаемые настоящим пунктом, осуществляются: в течение 15 минут - в случае личного прибытия заявителя; направление письма об отказе в предоставлении муниципальной услуги - в день подписания.

Результат процедуры: выданное заявителю или направленное по почте Разрешение или Решение об отказе.

3.8. Предоставление муниципальной услуги через МФЦ

3.8.1. Заявитель вправе обратиться для получения муниципальной услуги в МФЦ, в удаленное рабочее место МФЦ.

3.8.2. Предоставление муниципальной услуги через МФЦ осуществляется в соответствии регламентом работы МФЦ, утвержденным в установленном порядке.

3.8.3. При поступлении документов из МФЦ на получение муниципальной услуги, процедуры осуществляются в соответствии с пунктами 3.3 – 3.6 настоящего Регламента. Результат муниципальной услуги направляется в МФЦ.

3.9. Исправление технических ошибок.

3.9.1. В случае обнаружения технической ошибки в документе, являющемся результатом муниципальной услуги, заявитель представляет в Отдел:

заявление об исправлении технической ошибки (приложение №7);

документ, выданный заявителю как результат муниципальной услуги, в котором содержится техническая ошибка;

документы, имеющие юридическую силу, свидетельствующие о наличии технической ошибки.

Заявление об исправлении технической ошибки в сведениях, указанных в документе, являющемся результатом муниципальной услуги, подается заявителем (уполномоченным представителем) лично, либо почтовым отправлением (в том числе с использованием электронной почты), либо через единый портал государственных и муниципальных услуг или многофункциональный центр предоставления государственных и муниципальных услуг.

3.9.2. Специалист, ответственный за прием документов, осуществляет прием заявления об исправлении технической ошибки, регистрирует заявление с приложенными документами и передает их в Отдел.

Процедура, устанавливаемая настоящим пунктом, осуществляется в течение одного дня с момента регистрации заявления.

Результат процедуры: принятое и зарегистрированное заявление, направленное на рассмотрение специалисту Отдела.

3.9.3. Специалист Отдела рассматривает документы и в целях внесения исправлений в документ, являющийся результатом услуги, осуществляет процедуры, предусмотренные пунктом 3.5 настоящего Регламента, и выдает исправленный документ заявителю (уполномоченному представителю) лично под роспись с изъятием у заявителя (уполномоченного представителя) оригинала документа, в котором содержится техническая ошибка, или направляет в адрес заявителя почтовым отправлением (посредством электронной почты) письмо о возможности получения документа при предоставлении в Отдел оригинала документа, в котором содержится техническая ошибка.

Процедура, устанавливаемая настоящим пунктом, осуществляется в течение трех дней после обнаружения технической ошибки или получения от любого заинтересованного лица заявления о допущенной ошибке.

Результат процедуры: выданный (направленный) заявителю документ.

4. Порядок и формы контроля за предоставлением муниципальной услуги

4.1. Контроль за полнотой и качеством предоставления муниципальной услуги включает в себя выявление и устранение нарушений прав заявителей, проведение проверок соблюдения процедур предоставления муниципальной услуги, подготовку решений на действия (бездействие) должностных лиц органа местного самоуправления.

Формами контроля за соблюдением исполнения административных процедур являются:

1) проверка и согласование проектов документов по предоставлению муниципальной услуги. Результатом проверки является визирование проектов;

2) проводимые в установленном порядке проверки ведения делопроизводства;

3) проведение в установленном порядке контрольных проверок соблюдения процедур предоставления муниципальной услуги.

Контрольные проверки могут быть плановыми (осуществляться на основании полугодовых или годовых планов работы органа местного самоуправления) и внеплановыми. При проведении проверок могут рассматриваться все вопросы, связанные с предоставлением муниципальной услуги (комплексные проверки), или по конкретному обращению заявителя.

В целях осуществления контроля за совершением действий при предоставлении муниципальной услуги и принятии решений руководителю Исполкома представляются справки о результатах предоставления муниципальной услуги.

4.2. Текущий контроль за соблюдением последовательности действий, определенных административными процедурами по предоставлению муниципальной услуги, осуществляется заместителем руководителя Исполкома, ответственным за организацию работы по предоставлению муниципальной услуги, а также специалистами отдела территориального развития.

4.3. Перечень должностных лиц, осуществляющих текущий контроль, устанавливается положениями о структурных подразделениях органа местного самоуправления и должностными регламентами.

По результатам проведенных проверок в случае выявления нарушений прав заявителей виновные лица привлекаются к ответственности в соответствии с законодательством Российской Федерации.

4.4. Руководитель органа местного самоуправления несет ответственность за несвоевременное рассмотрение обращений заявителей.

Руководитель (заместитель руководителя) структурного подразделения органа местного самоуправления несет ответственность за несвоевременное и (или) ненадлежащее выполнение административных действий, указанных в разделе 3 настоящего Регламента.

Должностные лица и иные муниципальные служащие за решения и действия (бездействие), принимаемые (осуществляемые) в ходе предоставления муниципальной услуги, несут ответственность в установленном Законом порядке.

4.5. Контроль за предоставлением муниципальной услуги со стороны граждан, их объединений и организаций, осуществляется посредством открытости деятельности Отдела при предоставлении муниципальной услуги, получения полной, актуальной и достоверной информации о порядке предоставления муниципальной услуги и возможности досудебного рассмотрения обращений (жалоб) в процессе предоставления муниципальной услуги.

5. Досудебный (внесудебный) порядок обжалования решений и действий (бездействия) органов, предоставляющих муниципальную услугу, а также их должностных лиц, муниципальных служащих

5.1. Получатели муниципальной услуги имеют право на обжалование в досудебном порядке действий (бездействия) сотрудников Исполкома, участвующих в предоставлении муниципальной услуги, в Исполком или в Совет муниципального образования.

Заявитель может обратиться с жалобой, в том числе в следующих случаях:

1) нарушение срока регистрации запроса о предоставлении государственной или муниципальной услуги, запроса, указанного в [статье 15_1 Федерального закона «Об организации предоставления государственных и муниципальных услуг»](#) от 27.07.2010 N 210-ФЗ»;

2) нарушение срока предоставления муниципальной услуги. В указанном случае досудебное (внесудебное) обжалование заявителем решений и действий (бездействия) многофункционального центра, работника многофункционального центра возможно в случае, если на многофункциональный центр, решения и действия (бездействие) которого обжалуются, возложена функция по предоставлению соответствующих муниципальных услуг в полном объеме в порядке, определенном [частью 1_3 статьи 16 Федерального закона «Об организации предоставления государственных и муниципальных услуг»](#) от 27.07.2010 N 210-ФЗ»;

3) требование у заявителя документов, не предусмотренных нормативными правовыми актами Российской Федерации, Республики Татарстан, Мамадышского муниципального района для предоставления муниципальной услуги;

4) отказ в приеме документов, предоставление которых предусмотрено нормативными правовыми актами Российской Федерации, Республики Татарстан, Мамадышского муниципального района для предоставления муниципальной услуги, у заявителя;

5) отказ в предоставлении муниципальной услуги, если основания отказа не предусмотрены федеральными законами и принятыми в соответствии с ними иными нормативными правовыми актами Российской Федерации, законами и иными нормативными правовыми актами субъектов Российской Федерации, муниципальными правовыми актами. В указанном случае досудебное (внесудебное) обжалование заявителем решений и действий (бездействия) многофункционального центра, работника многофункционального центра возможно в случае, если на многофункциональный центр, решения и действия (бездействие) которого обжалуются, возложена функция по предоставлению соответствующих государственных или муниципальных услуг в полном объеме в порядке, определенном [частью 1_3 статьи 16 Федерального закона «Об организации предоставления государственных и муниципальных услуг»](#) от 27.07.2010 N 210-ФЗ»;

6) затребование от заявителя при предоставлении муниципальной услуги платы, не предусмотренной нормативными правовыми актами Российской Федерации, Республики Татарстан, Мамадышского муниципального района;

7) отказ органа, предоставляющего муниципальную услугу, должностного лица органа, предоставляющего муниципальную услугу, многофункционального центра, работника многофункционального центра, организаций, предусмотренных [частью 1_1 статьи 16 Федерального закона «Об организации предоставления государственных и муниципальных услуг» от 27.07.2010 N 210-ФЗ](#)», или их работников в исправлении допущенных ими опечаток и ошибок в выданных в результате предоставления муниципальной услуги документах либо нарушение установленного срока таких исправлений. В указанном случае досудебное (внесудебное) обжалование заявителем решений и действий (бездействия) многофункционального центра, работника многофункционального центра возможно в случае, если на многофункциональный центр, решения и действия (бездействие) которого обжалуются, возложена функция по предоставлению соответствующих муниципальных услуг в полном объеме в порядке, определенном [частью 1_3 статьи 16 Федерального закона «Об организации предоставления государственных и муниципальных услуг» от 27.07.2010 N 210-ФЗ](#)»;

8) нарушение срока или порядка выдачи документов по результатам предоставления муниципальной услуги;

9) приостановление предоставления муниципальной услуги, если основания приостановления не предусмотрены федеральными законами и принятыми в соответствии с ними иными нормативными правовыми актами Российской Федерации, законами и иными нормативными правовыми актами субъектов Российской Федерации, муниципальными правовыми актами. В указанном случае досудебное (внесудебное) обжалование заявителем решений и действий (бездействия) многофункционального центра, работника многофункционального центра возможно в случае, если на многофункциональный центр, решения и действия (бездействие) которого обжалуются, возложена функция по предоставлению соответствующих государственных или муниципальных услуг в полном объеме в порядке, определенном [частью 1_3 статьи 16 Федерального закона «Об организации предоставления государственных и муниципальных услуг» от 27.07.2010 N 210-ФЗ](#)».

5.2. Жалоба на решения и действия (бездействие) органа, предоставляющего муниципальную услугу, должностного лица органа, предоставляющего муниципальную услугу, муниципального служащего, руководителя органа, предоставляющего муниципальную услугу, подается в письменной форме на бумажном носителе или в электронной форме.

Жалоба может быть направлена по почте, через МФЦ, с использованием информационно-телекоммуникационной сети "Интернет", официального сайта Мамадышского муниципального района (<http://www.mamadysh.tatarstan.ru>), Единого портала государственных и муниципальных услуг Республики Татарстан (<http://uslugi.tatar.ru/>), Единого портала государственных и муниципальных услуг (функций) (<http://www.gosuslugi.ru/>), а также может быть принята при личном приеме заявителя.

5.3. Жалоба, поступившая в орган, предоставляющий муниципальную услугу, многофункциональный центр, учредителю многофункционального центра, в организации, предусмотренные [частью 1_1 статьи 16 Федерального](#)

закона «Об организации предоставления государственных и муниципальных услуг» от 27.07.2010 N 210-ФЗ», либо вышестоящий орган (при его наличии), подлежит рассмотрению в течение пятнадцати рабочих дней со дня ее регистрации, а в случае обжалования отказа органа, предоставляющего муниципальную услугу, многофункционального центра, организаций, предусмотренных [частью 1_1 статьи 16 Федерального закона «Об организации предоставления государственных и муниципальных услуг» от 27.07.2010 N 210-ФЗ](#)», в приеме документов у заявителя либо в исправлении допущенных опечаток и ошибок или в случае обжалования нарушения установленного срока таких исправлений - в течение пяти рабочих дней со дня ее регистрации.

5.4. Жалоба должна содержать следующую информацию:

1) наименование органа, предоставляющего муниципальную услугу, должностного лица органа, предоставляющего муниципальную услугу, либо муниципального служащего, многофункционального центра, его руководителя и (или) работника, организаций, предусмотренных [частью 1_1 статьи 16 Федерального закона «Об организации предоставления государственных и муниципальных услуг» от 27.07.2010 N 210-ФЗ](#)», их руководителей и (или) работников, решения и действия (бездействие) которых обжалуются;

2) фамилию, имя, отчество (последнее - при наличии), сведения о месте жительства заявителя - физического лица либо наименование, сведения о месте нахождения заявителя - юридического лица, а также номер (номера) контактного телефона, адрес (адреса) электронной почты (при наличии) и почтовый адрес, по которым должен быть направлен ответ заявителю;

3) сведения об обжалуемых решениях и действиях (бездействии) органа, предоставляющего муниципальную услугу, должностного лица органа, предоставляющего муниципальную услугу, либо муниципального служащего, многофункционального центра, работника многофункционального центра, организаций, предусмотренных [частью 1_1 статьи 16 Федерального закона «Об организации предоставления государственных и муниципальных услуг» от 27.07.2010 N 210-ФЗ](#), их работников;

4) доводы, на основании которых заявитель не согласен с решением и действием (бездействием) органа, предоставляющего муниципальную услугу, должностного лица органа, предоставляющего муниципальную услугу, либо муниципального служащего, многофункционального центра, работника многофункционального центра, организаций, предусмотренных [частью 1_1 статьи 16 Федерального закона «Об организации предоставления государственных и муниципальных услуг» от 27.07.2010 N 210-ФЗ](#), их работников. Заявителем могут быть представлены документы (при наличии), подтверждающие доводы заявителя, либо их копии.

5.5. К жалобе могут быть приложены копии документов, подтверждающих изложенные в жалобе обстоятельства. В таком случае в жалобе приводится перечень прилагаемых к ней документов.

5.6. Жалоба подписывается подавшим ее получателем муниципальной услуги.

5.7. По результатам рассмотрения жалобы принимается одно из следующих решений:

1) жалоба удовлетворяется, в том числе в форме отмены принятого решения, исправления допущенных опечаток и ошибок в выданных в результате предоставления государственной услуги документах, возврата заявителю денежных средств, взимание которых не предусмотрено нормативными правовыми актами Российской Федерации, нормативными правовыми актами Республики Татарстан, муниципальными правовыми актами;

2) в удовлетворении жалобы отказывается.

Не позднее дня, следующего за днем принятия решения, указанного в настоящем пункте, заявителю в письменной форме и по желанию заявителя в электронной форме направляется мотивированный ответ о результатах рассмотрения жалобы.

5.8. В случае установления в ходе или по результатам рассмотрения жалобы признаков состава административного правонарушения или преступления должностное лицо, работник, наделенные полномочиями по рассмотрению жалоб, незамедлительно направляют имеющиеся материалы в органы прокуратуры.



РАЗРЕШЕНИЕ
на установку рекламной конструкции
на территории Мамадышского муниципального района

от _____

№ _____

Разрешение на установку рекламной конструкции на рекламном месте,
 расположенном по адресу:

(место установки рекламной конструкции)

(тип рекламной конструкции)

(площадь информационного поля рекламной конструкции)

(собственник земельного участка, здания или иного недвижимого имущества, к
 которому присоединена рекламная конструкция)

Выдано:

(владелец рекламной конструкции)

зарегистрированному

(кем зарегистрирован владелец рекламной конструкции)

дата

регистрации _____

регистрационное свидетельство № _____ серия _____

адрес нахождения владельца рекламной конструкции:

руководитель юридического лица (владельца рекламной
 конструкции): _____

телефон _____

Срок действия разрешения:

с “___” _____ 20__ г. по “___” _____ 20__ г.

Примечание: За выдачу разрешения на установку рекламной конструкции взимается государственная пошлина в размере и в порядке, предусмотренном налоговым законодательством Российской Федерации.

Руководитель Исполнительного
комитета Мамадышского
муниципального района

_____ / _____ /

М.П.

Руководителю исполнительного комитета
Мамадышского муниципального района

_____/_____/_____
ЗАЯВЛЕНИЕ

НА ВЫДАЧУ РАЗРЕШЕНИЯ НА УСТАНОВКУ РЕКЛАМНОЙ КОНСТРУКЦИИ

Заявитель:

_____ (наименование юридического или Ф.И.О. физического лица)

Юридический адрес:

_____ Контактный телефон:

_____ Данные о государственной регистрации юридического лица или физического лица в качестве индивидуального предпринимателя (дата, № свидетельства)

_____ Прошу оформить и выдать разрешение на установку рекламной конструкции:

Тип рекламной конструкции:

_____ Размеры информационного поля одной стороны:

_____ Количество сторон:

_____ Адрес рекламной конструкции:

_____ / _____ /

(дата) (должность) (подпись) (расшифровка подписи)

К заявлению прилагаются следующие отсканированные документы:

- 1) Документы удостоверяющие личность;
- 2) Документ, подтверждающий полномочия представителя (если от имени заявителя действует представитель);
- 3) Заверенная копия документа, подтверждающего право собственности либо владения имуществом, к которому присоединяется рекламная конструкция;
- 4) Эскизный проект с фотографическим снимком (документ, определяющий внешний вид рекламной конструкции);
- 5) Топографическая съемка территории с указанием места установки рекламной конструкции, подземных сетей на участке в масштабе 1:500, согласованная с эксплуатирующими сети и сооружения организациями и с собственником или иным законным владельцем недвижимого имущества на присоединение к этому имуществу рекламной конструкции;

6) Проектная документация на рекламную конструкцию, выполненная в соответствии с требованиями законодательства, с указанием срока службы рекламной конструкции.

При предъявлении паспорта рекламного средства подаются:

- 1) Договор на установку и эксплуатацию рекламной конструкции с собственником или обладателем иного вещного права на имущество (здание, сооружение, опора контактной сети, земля), которое используется для ее размещения.

2) Правоустанавливающие документы на объект недвижимого имущества (не зарегистрированного в Едином государственном реестре прав на недвижимое имущество и сделок с ним), в случае если наружная реклама устанавливается на объектах, принадлежащих заявителю на праве собственности

Обязуюсь при запросе предоставить оригиналы отсканированных документов.

УТВЕРЖДАЮ**Руководитель исполнительного комитета
Мамадышского муниципального района**

“ _____ ” _____ 20____ г.

ПАСПОРТ РЕКЛАМНОГО МЕСТА

1. Номер рекламного места (номер паспорта рекламного места)

2. Адрес рекламного места: район, улица; адресный ориентир

3. Тип рекламной
конструкции _____

4. Балансодержатель (собственник или иной законный владелец) недвижимого
имущества, к которому присоединяется рекламная конструкция

5. Согласующие органы:

5.1. Отдел инфраструктурного развития исполнительного комитета
Мамадышского муниципального района

5.2. Отдел территориального развития исполнительного комитета Мамадышского
муниципального района

3. Отдел ГИБДД Мамадышского РОВД (при установке рекламных конструкций в
пределах автомобильной дороги, в полосах отвода и придорожных полосах
автомобильных дорог)

5.4. Отдел культуры Мамадышского муниципального района (при установке
рекламных конструкций на объектах культурного наследия и на территориях зон
охраны объектов культурного наследия)

5.5. Балансодержатель (собственник) имущества, к которому присоединяется рекламная конструкция

5.6. Исполнительный комитет _____ поселения
Мамадышского муниципального района

5.7. Мамадышский участок Елабужских электрических сетей ОАО «Сетевая компания»

5.8. Собственники помещений многоквартирного жилого дома либо организация, уполномоченная такими собственниками

5.9. Иные органы, осуществляющие обслуживание инженерных коммуникаций на территории города

Обязательное приложение к паспорту рекламного места:

1. Ситуационный план в масштабе 1:1000 с нанесением установленных объектов наружной рекламы и информации иных собственников (на листе формата А4).
2. Эскизный проект рекламной конструкции, согласованный главным архитектором района.
3. Технические характеристики рекламной конструкции: габариты, площадь информационного поля, с указанием срока эксплуатации рекламной конструкции.

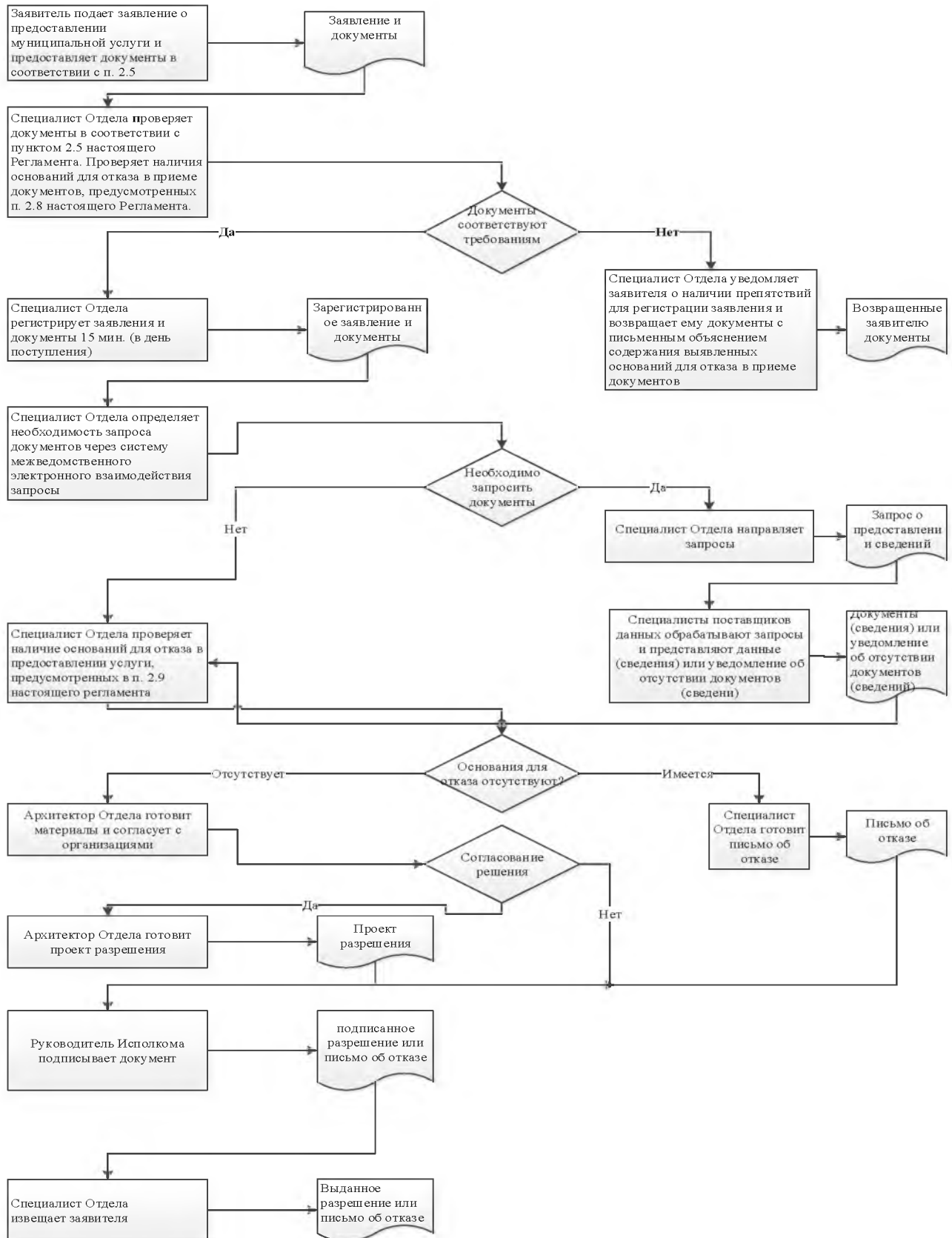
Примечание:

1. Согласование рекламных мест для размещения настенных панно, крышных установок, кронштейнов и проекционных установок осуществлять по пунктам 5.1, 5.2, 5.4, 5.5, 5.6
2. Согласование рекламных мест, расположенных на земельных участках, для размещения отдельно стоящих рекламных конструкций осуществлять по всем пунктам, кроме пункта 5.8.

3. Согласование рекламных мест для размещения консоль - панелей, транспарантов-перетяжек на опорах наружного освещения, опорах контактно-кабельных сетей осуществлять по пунктам 5.1, 5.2, 5.3, 5.4, 5.5, 5.6, 5.7.

4. В случае установки рекламной конструкции на земельных участках рекламораспространитель обязан получить разрешение на земляные работы в соответствии с Порядком выдачи и закрытия разрешений на земляные работы на территории Мамадышского муниципального района.

Блок-схема последовательности действий по предоставлению муниципальной услуги



**ЗАЯВКА
НА РЕГИСТРАЦИЮ РЕКЛАМНОЙ КОНСТРУКЦИИ**

1. Наименование (Ф.И.О.) владельца: _____

2. Реквизиты: _____

3. Заявляемое место дислокации: _____

4. Сведения о юридическом лице (индивидуальном предпринимателе без образования юридического лица), которое будет эксплуатировать рекламную конструкцию (адрес, телефон): _____

5. Перечень предоставляемых проектных материалов. Альбом формата А4 в составе:

1) паспорт;

2) подтверждение в письменной форме согласия собственника или иного законного владельца соответствующего недвижимого имущества на присоединение к этому имуществу рекламной конструкции, если заявитель не является собственником или иным законным владельцем недвижимого имущества;

3) подтверждение в письменной форме согласия жильцов, проживающих в здании, к которому присоединяется рекламная конструкция, чьи интересы затрагивает предполагаемое размещение средство;

4) фотография места предполагаемой установки с вмонтированной в соответствующем масштабе рекламной конструкцией;

5) фрагмент генплана города или схема расположения с указанием места предполагаемой установки рекламной конструкции;

6) конструктивный чертеж рекламной конструкции, способ крепления и используемые материалы, выполненные лицензированной проектной организацией с указанием номера лицензии и с экспертным заключением от "Экспертного центра";

6. Наличие подсветки: (да/ нет). Тип подсветки _____

7. Я подтверждаю, что сведения, которые указаны в настоящей заявке, правильны и точны.

Ф.И.О. _____

Подпись _____

должность _____

телефон _____

Дата заполнения «___» _____ 20__ г.

Список удаленных рабочих мест и график приема документов

№ п/п	Место расположения удаленного рабочего места	Обслуживаемые населенные пункты	График приема документов
1	ТОСП Мамадышского филиала ГБУ "МФЦ предоставления государственных и муниципальных услуг в Республике Татарстан" в с.Дюсьметьево	д. Ахманово с. Дюсьметьево с. Крещеная Ерыкса д. Старый Кумазан	Понедельник-пятница с 07:00 до 16:00. Обед с 12:00 до 13:00. Выходные: суббота и воскресенье
2	ТОСП Мамадышского филиала ГБУ "МФЦ предоставления государственных и муниципальных услуг в Республике Татарстан" в с.Олуяз	д. Верхняя Кузгунча д. Дусаево с. Нижняя Кузгунча с. Олуяз д. Сарбаш Пустошь с. Тулбай	Понедельник-пятница с 07:00 до 16:00. Обед с 12:00 до 13:00. Выходные: суббота и воскресенье
3	ТОСП Мамадышского филиала ГБУ "МФЦ предоставления государственных и муниципальных услуг в Республике Татарстан" в с.Нижняя Ошма	с. Нижняя Ошма д. Хафизовка	Понедельник-пятница с 08:00 до 17:00. Обед с 12:00 до 13:00. Выходные: суббота и воскресенье
4	ТОСП Мамадышского филиала ГБУ "МФЦ предоставления государственных и муниципальных услуг в Республике Татарстан" в п.Зверосовхоза	с. Берсут пос. Зверосовхоза с. Камский Леспромхоз пос. Новый с. Сотово пос. Сухой Берсут пос. Тарасово с. Урманчеево	Понедельник-пятница с 08:00 до 17:00. Обед с 12:00 до 13:00. Выходные: суббота и воскресенье
5	ТОСП Мамадышского филиала ГБУ "МФЦ предоставления государственных и муниципальных услуг в Республике Татарстан" в с.Усали	д. Берсут-Сукаче с. Верхний Берсут с. Владимирово пос. Дружба д. Кук-Чишма с. Усали	Понедельник-пятница с 08:00 до 17:00. Обед с 12:00 до 13:00. Выходные: суббота и воскресенье
6	ТОСП Мамадышского филиала ГБУ "МФЦ предоставления государственных и муниципальных услуг в Республике Татарстан" в Нижнетаканышском сельском поселении	д. Верхний Таканыш с. Нижний Таканыш д. Новая Уча д. Нижняя Уча д. Средний Таканыш	Понедельник-пятница с 08:00 до 17:00. Обед с 12:00 до 13:00. Выходные: суббота и воскресенье
7	ТОСП Мамадышского	с. Вахитово	Понедельник-пятница

	филиала ГБУ "МФЦ предоставления государственных и муниципальных услуг в Республике Татарстан" в с.Шадчи	д. Новое Мочалкино д. Старое Мочалкино пос. Такарлыково с. Шадчи д. Юкачи д. Ямашево	с 08:00 до 17:00. Обед с 12:00 до 13:00. Выходные: суббота и воскресенье
8	ТОСП Мамадышского филиала ГБУ "МФЦ предоставления государственных и муниципальных услуг в Республике Татарстан" в Суньском сельском поселении	с. Верхняя Сунь с. Малая Сунь д. Средняя Сунь	Понедельник-пятница с 08:00 до 17:00. Обед с 12:00 до 13:00. Выходные: суббота и воскресенье
9	ТОСП Мамадышского филиала ГБУ "МФЦ предоставления государственных и муниципальных услуг в Республике Татарстан" в Красногорском сельском поселении	пос. Беляев Починок д. Каменный Починок с. Красная Горка с. Крещеный Пакшин с. Максимов Починок пос. Русский Пакшин пос. Совхоз Мамадышский пос. Ферма №2 совхоза Мамадышский	Понедельник-пятница с 08:00 до 17:00. Обед с 12:00 до 13:00. Выходные: суббота и воскресенье
10	Территориально-обособленное структурное подразделение Мамадышского филиала ГБУ "МФЦ предоставления государственных и муниципальных услуг в Республике Татарстан" в Куюк-Ерыксинском сельском поселении.	с. Большая Шия д. Гришкино д. Каргали с. Куюк-Ерыкса с. Малмыжка с. Новый Кумазан д. Новый Черкас пос. Сотый с. Старый Черкас д. Яковка	Понедельник-пятница с 08:00 до 17:00. Обед с 12:00 до 13:00. Выходные: суббота и воскресенье

Приложение №8
Руководителю
Исполнительного комитета
Мамадышского муниципального района
Республики Татарстан

От: _____

**Заявление
об исправлении технической ошибки**

Сообщаю об ошибке, допущенной при оказании муниципальной услуги

_____ (наименование услуги)

Записано: _____

Правильные сведения: _____

Прошу исправить допущенную техническую ошибку и внести соответствующие изменения в документ, являющийся результатом муниципальной услуги.

Прилагаю следующие документы:

- 1.
- 2.
- 3.

В случае принятия решения об отклонении заявления об исправлении технической ошибки прошу направить такое решение:

посредством отправления электронного документа на адрес E-mail: _____;

в виде заверенной копии на бумажном носителе почтовым отправлением по адресу: _____.

Подтверждаю свое согласие, а также согласие представляемого мною лица на обработку персональных данных (сбор, систематизацию, накопление, хранение, уточнение (обновление, изменение), использование, распространение (в том числе передачу), обезличивание, блокирование, уничтожение персональных данных, а также иных действий, необходимых для обработки персональных данных в рамках предоставления муниципальной услуги), в том числе в автоматизированном режиме, включая принятие решений на их основе органом предоставляющим муниципальную услугу, в целях предоставления муниципальной услуги.

Настоящим подтверждаю: сведения, включенные в заявление, относящиеся к моей личности и представляемому мною лицу, а также внесенные мною ниже, достоверны. Документы (копии документов), приложенные к заявлению, соответствуют требованиям, установленным законодательством Российской Федерации, на момент представления заявления эти документы действительны и содержат достоверные сведения.

Даю свое согласие на участие в опросе по оценке качества предоставленной мне муниципальной услуги по телефону: _____.

_____ (дата)

_____ (подпись)

(_____) (Ф.И.О.)

**Приложение
(справочное)**

Реквизиты должностных лиц, ответственных за предоставление муниципальной услуги и осуществляющих контроль ее исполнения,

Исполком Мамадышского муниципального района

Должность	Телефон	Электронный адрес
Руководитель исполкома	(85563)3-15-00	Mamadysh.Ikrayona@tatar.ru
Управляющий делами исполкома	(85563)3-19-56	Mamadysh.Ikrayona@tatar.ru
Начальник отдела	(85563)3-10-82	Ekonomika.Mamadysh@tatar.ru
Специалист отдела	(85563)3-28-82	Ekonomika.Mamadysh@tatar.ru

Совет Мамадышского муниципального района

Должность	Телефон	Электронный адрес
Глава	(85563)3-15-90	Sovet.mam@tatar.ru