



Решение

Карар

26 июля 2023 года

№ 24/2

г.Чистополь

Об утверждении генерального плана
муниципального образования
«Большетошкишское сельское поселение»
Чистопольского муниципального района
Республики Татарстан

В соответствии со статьей 15 Федерального закона от 6 октября 2003 года №131-ФЗ «Об общих принципах организации местного самоуправления в Российской Федерации», со статьей 24 Градостроительного кодекса Российской Федерации, с учетом результатов публичных слушаний от 04.04.2023 года, решения согласительной комиссии, созданной для урегулирования разногласий, послуживших основанием для подготовки заключения о несогласии с проектом генерального плана Большетошкишского сельского поселения Чистопольского муниципального района Республики Татарстан от 21.06.2023 года, руководствуясь Уставом муниципального образования «Чистопольский муниципальный район» Республики Татарстан, Совет Чистопольского муниципального района Республики Татарстан

РЕШИЛ:

1. Утвердить прилагаемый Генеральный план муниципального образования «Большетошкишское сельское поселение» Чистопольского муниципального района Республики Татарстан.
2. Исполнительному комитету Чистопольского муниципального района Республики Татарстан разместить генеральный план муниципального образования «Большетошкишское сельское поселение» Чистопольского муниципального района Республики Татарстан в Федеральной государственной информационной системе территориального планирования Российской Федерации.
3. Опубликовать настоящее решение в установленном порядке и разместить на официальном сайте Чистопольского муниципального района Республики Татарстан (chistopol.tatarstan.ru).
4. Контроль за исполнением настоящего решения возложить на постоянную депутатскую комиссию Совета Чистопольского муниципального района по вопросам законности, правопорядка и депутатской деятельности.

Глава Чистопольского
муниципального района

Д.А. Иванов

ОБЩЕСТВО С
ОГРАНИЧЕННОЙ
ОТВЕТСТВЕННОСТЬЮ
«ГК-ГРУПП»



РФ, Республика Татарстан;
421001, г. Казань, ул. Четаева,
д. 4; оф. 19
Тел. +7 (917) 231-59-81
ИНН/КПП
1659199710/165701001
ОГРН 1191690048615

Заказчик: Исполнительный комитет Чистопольского муниципального района
Республики Татарстан

ГЕНЕРАЛЬНЫЙ ПЛАН
БОЛЬШЕТОЛКИШСКОГО СЕЛЬСКОГО ПОСЕЛЕНИЯ
ЧИСТОПОЛЬСКОГО МУНИЦИПАЛЬНОГО РАЙОНА
РЕСПУБЛИКИ ТАТАРСТАН

Положение о территориальном планировании

Казань 2023

СОСТАВ ПРОЕКТА
 Генерального плана Большетолкишского сельского поселения
 Чистопольского муниципального района Республики Татарстан

<u>№ п/п</u>	<u>Наименование</u>	<u>№ листа/листов</u>
<u>Том 1 Генеральный план</u>		
<u>Текстовые материалы</u>		
<u>1</u>	<u>Положение о территориальном планировании</u>	<u>40</u>
<u>Графические материалы</u>		
<u>2</u>	<u>Карта границ населенных пунктов (в том числе границ образуемых населенных пунктов), входящих в состав поселения М1: 10000</u>	<u>1/6</u>
<u>3</u>	<u>Карта планируемого размещения объектов местного значения поселения М1:10000</u>	<u>2/6</u>
<u>4</u>	<u>Карта функциональных зон поселения М1:10000</u>	<u>3/6</u>
<u>Приложение</u>		
<u>5</u>	<u>Сведения о границах населенных пунктов</u>	<u>81</u>
<u>Том 2 Материалы по обоснованию генерального плана</u>		
<u>Текстовые материалы</u>		
<u>1</u>	<u>Пояснительная записка</u>	<u>125</u>
<u>2</u>	<u>Охрана окружающей среды. Пояснительная записка</u>	<u>75</u>
<u>Графические материалы</u>		
<u>3</u>	<u>Карта территорий, подверженных риску возникновения чрезвычайных ситуаций природного и техногенного характера, мероприятий по гражданской обороне М1:10000</u>	<u>4/6</u>
<u>4</u>	<u>Карта зон с особыми условиями использования территории (существующее положение) М1:10000</u>	<u>5/6</u>
<u>5</u>	<u>Карта современного использования территории поселения М1:10000</u>	<u>6/6</u>

СОДЕРЖАНИЕ

1. ВВЕДЕНИЕ	5
2. ОБЩИЕ СВЕДЕНИЯ О БОЛЬШЕТОЛКИШСКОМ СЕЛЬСКОМ ПОСЕЛЕНИИ ЧИСТОПОЛЬСКОГО МУНИЦИПАЛЬНОГО РАЙОНА.....	7
3. ПЕРЕЧЕНЬ МЕРОПРИЯТИЙ ФЕДЕРАЛЬНОГО, РЕГИОНАЛЬНОГО И МЕСТНОГО ЗНАЧЕНИЙ ПО ГЕНЕРАЛЬНОМУ ПЛАНУ БОЛЬШЕТОЛКИШСКОГО СЕЛЬСКОГО ПОСЕЛЕНИЯ ЧИСТОПОЛЬСКОГО МУНИЦИПАЛЬНОГО РАЙОНА.....	8
3.1. ОБЩИЕ ОРГАНИЗАЦИОННЫЕ МЕРОПРИЯТИЯ.....	8
3.2. МЕРОПРИЯТИЯ ПО РАЗВИТИЮ ПРОМЫШЛЕННОГО ПРОИЗВОДСТВА.....	8
3.3. МЕРОПРИЯТИЯ ПО РАЗВИТИЮ АГРОПРОМЫШЛЕННОГО КОМПЛЕКСА	8
3.4. МЕРОПРИЯТИЯ ПО РАЗВИТИЮ ЛЕСНОГО КОМПЛЕКСА	7
3.5. МЕРОПРИЯТИЯ ПО РАЗВИТИЮ ЖИЛИЩНОЙ ИНФРАСТРУКТУРЫ	7
3.6. МЕРОПРИЯТИЯ ПО РАЗВИТИЮ СИСТЕМЫ ОБСЛУЖИВАНИЯ НАСЕЛЕНИЯ	8
3.7. МЕРОПРИЯТИЯ ПО РАЗВИТИЮ КЛАДБИЩ	15
3.8. МЕРОПРИЯТИЯ ПО РАЗВИТИЮ ТУРИСТСКО-РЕКРЕАЦИОННЫХ ТЕРРИТОРИЙ	15
3.9. МЕРОПРИЯТИЯ ПО РАЗВИТИЮ ТРАНСПОРТНО-КОММУНИКАЦИОННОЙ ИНФРАСТРУКТУРЫ ..	19
3.10. МЕРОПРИЯТИЯ ПО УСТАНОВЛЕНИЮ ГРАНИЦ НАСЕЛЕННЫХ ПУНКТОВ.....	19
3.11. МЕРОПРИЯТИЯ ПО ОХРАНЕ ОКРУЖАЮЩЕЙ СРЕДЫ	22
3.12. МЕРОПРИЯТИЯ ПО РАЗВИТИЮ ИНЖЕНЕРНОЙ ИНФРАСТРУКТУРЫ	24
3.13. МЕРОПРИЯТИЯ ПО РАЗВИТИЮ ИНЖЕНЕРНОЙ ПОДГОТОВКИ ТЕРРИТОРИИ	30
3.14. МЕРОПРИЯТИЯ ПО ГРАЖДАНСКОЙ ОБОРОНЕ, ПРЕДУПРЕЖДЕНИЮ ЧРЕЗВЫЧАЙНЫХ СИТУАЦИЙ ПРИРОДНОГО И ТЕХНОГЕННОГО ХАРАКТЕРА	30
4. ПАРАМЕТРЫ ФУНКЦИОНАЛЬНЫХ ЗОН	31

1. ВВЕДЕНИЕ

Проект генерального плана Большетолкишского сельского поселения Чистопольского муниципального района Республики Татарстан разработан ООО «ГК Групп» на основании Постановления Исполнительного комитета Чистопольского муниципального района от 26.01.2022 г. № 38 «О разработке Генерального плана муниципального образования «Большетолкишское сельское поселение» Чистопольского муниципального района Республики Татарстан и Технического задания.

Заказчиком на разработку генерального плана является исполнительный комитет Чистопольского муниципального района Республики Татарстан.

Генеральный план Большетолкишского сельского поселения Чистопольского муниципального района – документ территориального планирования, определяющий градостроительную стратегию, условия формирования среды жизнедеятельности, направления и границы развития территорий поселения, установление и изменение границ населенных пунктов в составе поселения, функциональное зонирование территорий, развитие инженерной, транспортной и социальной инфраструктур, градостроительные требования к сохранению объектов историко-культурного наследия и особо охраняемых природных территорий, экологическому и санитарному благополучию.

Генеральный план разработан на следующие временные сроки его реализации:

Первая очередь, на которую определены первоочередные мероприятия по реализации генерального плана – до 2033 года.

Расчетный срок, на который запланированы все основные проектные решения генерального плана – до 2043 года.

В соответствии со статьей 23 Градостроительного кодекса Российской Федерации проект генерального плана Большетолкишского сельского поселения включает в себя:

Текстовые материалы - Положение о территориальном планировании, которое включает в себя цели и задачи территориального планирования, перечень мероприятий по территориальному планированию и последовательность их выполнения по этапам реализации генерального плана.

Графические материалы содержат карты (схемы) территориального планирования.

Материалы по обоснованию проекта, которые разрабатываются в целях обоснования и пояснения предложений территориального планирования, для согласования и обеспечения процесса утверждения генерального плана сельского поселения, выполненные в составе текстовых и графических материалов.

Текстовые материалы включают в себя анализ состояния территории поселения, проблем и направлений ее комплексного развития, обоснование территориального и пространственно-планировочного развития, перечень мероприятий по территориальному планированию, этапы их реализации, перечень основных факторов риска возникновения чрезвычайных ситуаций природного и техногенного характера.

Графические материалы содержат схемы по обоснованию проекта генерального плана поселения.

В соответствии с Градостроительным кодексом Российской Федерации (ФЗ-190), Федеральным законом «Об общих принципах организации местного самоуправления в Российской Федерации» (ФЗ-131) утверждению подлежат мероприятия местного значения поселения.

При разработке проекта генерального плана Большетолкишского сельского поселения Чистопольского муниципального района были использованы материалы:

- Схемы территориального планирования Республики Татарстан, утверждённой постановлением Кабинета Министров Республики Татарстан от 21.02.2011 № 134 (в редакции Постановления Кабинета Министров от 09.07.2020 г. № 569);

- Схема территориального планирования Чистопольского муниципального района, утв. Решением Совета Чистопольского муниципального района Республики Татарстан (с изменениями от 03.05.2020 г. № 155/10);

- официальные данные, предоставленные исполнительным комитетом Чистопольского муниципального района и Большетолкишского сельского поселения, входящего в его состав.

2. ОБЩИЕ СВЕДЕНИЯ О БОЛЬШЕТОЛКИШСКОМ СЕЛЬСКОМ ПОСЕЛЕНИИ ЧИСТОПОЛЬСКОГО МУНИЦИПАЛЬНОГО РАЙОНА

Большетолкишское сельское поселение образовано в соответствии с Законом Республики Татарстан от 31 января 2005 г. N 44-ЗРТ «Об установлении границ территорий и статусе муниципального образования «Чистопольский муниципальный район» и муниципальных образований в его составе».

В состав Большетолкишского сельского поселения в соответствии с этим законом входят: с. Большой Толкиш, д. Каратаевка, с. Красный Яр, с. Русские Сарсазы, п. Суворовка.

Большетолкишское сельское поселение расположено в северо-восточной части Чистопольского муниципального района. К особенностям местоположения можно отнести крайнее положение Большетолкишского сельского поселения относительно границы Чистопольского муниципального района.

Большетолкишское сельское поселение на севере граничит с Мамадышским муниципальным районом, на юге и востоке Нижнекамским муниципальным районом, а на западе граничит с Малотолкишским и Четырчинским сельскими поселениями. Общая площадь Большетолкишского сельского поселения составляет 15215,0552 га, в т.ч. площадь земель населенных пунктов 491,6874 га.

Земли Большетолкишского сельского поселения плодородны. Климат умеренно влажный.

Большетолкишское сельское поселение имеет выгодное транспортно-географическое положение. С востока на юго-запад по центральной части поселения пересекает автомобильная дорога регионального значения «Чистополь- Нижнекамск» от которой ответвляется автодорога - «Чистополь- Нижнекамск» - Русские Сарсазы - Четырчи.

3. ПЕРЕЧЕНЬ МЕРОПРИЯТИЙ ФЕДЕРАЛЬНОГО, РЕГИОНАЛЬНОГО И МЕСТНОГО ЗНАЧЕНИЙ ПО ГЕНЕРАЛЬНОМУ ПЛАНУ БОЛЬШЕТОЛКИШСКОГО СЕЛЬСКОГО ПОСЕЛЕНИЯ ЧИСТОПОЛЬСКОГО МУНИЦИПАЛЬНОГО РАЙОНА

3.1. Общие организационные мероприятия

При определении направления развития Большетолкишского сельского поселения были учтены программы социально-экономического развития Республики Татарстан, Чистопольского муниципального района, региональные и федеральные отраслевые программы.

Законом Республики Татарстан от 17 июня 2015г. №40-ЗРТ была утверждена «Стратегия социально-экономического развития Республики Татарстан до 2030 года». Постановлением Кабинета Министров Республики Татарстан от 25 сентября 2015г. №707 был утвержден «План мероприятий по реализации Стратегии социально-экономического развития Республики Татарстан до 2030 года».

В рамках утвержденной Стратегии социально-экономического развития Республики Татарстан Чистопольский муниципальный является территорией реализации следующих программ и проектов: «Сохранение и усиление идентичности», Экозона «Волжско-Камский поток», «Чистый путь», управление отходами в Казанской экономической зоне.

3.2. Мероприятия по развитию промышленного производства

Генеральным планом Большетолкишского сельского поселения предусмотрена рекультивация территории (закрытие участков недропользования), развитие промышленного производства не предусмотрено.

3.3. Мероприятия по развитию агропромышленного комплекса

Генеральным планом Большетолкишского сельского поселения развитие агропромышленного производства не предусмотрено.

3.4. Мероприятия по развитию лесного комплекса

Мероприятий по развитию лесного и лесопромышленного комплекса генеральным планом Большетолкишского сельского поселения, Схемой территориального планирования Чистопольского муниципального района и иными программами, и документами на период до расчетного срока не предусматривается.

3.5. Мероприятия по развитию жилищной инфраструктуры

Разработка предложений по организации жилых зон, реконструкции существующего жилищного фонда и размещению площадок нового жилищного строительства - одна из приоритетных задач генерального плана. Проектные предложения опираются на результаты градостроительного анализа: техническое состояние и строительные характеристики жилищного фонда, динамику и структуру жилищного строительства, экологическое состояние территории. Генеральным планом Большетолкишского сельского поселения развитие площадок жилищного строительства не предлагается.

При необходимости проектом генерального плана предусматривается, что новое жилищное строительство на территории сельского поселения будет осуществляться за счет сноса ветхих жилых домов, а также строительства домов на свободных территориях в сложившейся застройке внутри населенных пунктов.

Новое жилищное строительство и замена ветхого жилья будет осуществляться силами застройщиков, в т.ч. с использованием различных схем финансирования

(средства застройщиков, ипотека, в.т.ч. социальная ипотека, субсидии льготным категориям застройщиков, программы по закреплению на селе молодых специалистов и т.д.).

3.6. Мероприятия по развитию системы обслуживания населения

Образовательные организации

Мощность существующих общеобразовательных организациях и организациях дошкольного образования удовлетворяет прогнозную потребность населения, в связи с чем строительство новых объектов не требуется.

Требуется капитальный ремонт школы и детского сада.

Организации дополнительного образования детей

Проектом Генерального плана на первую очередь предлагается размещение организации дополнительного образования детей мощностью 76 мест в составе школ в с. Красный Яр и с. Большой Толкиш.

Культурно - досуговые учреждения

Генеральным планом Большетолкишского сельского поселения на первую очередь и на расчетный срок не предусмотрены мероприятия по развитию Централизованной системы культурно-досуговых учреждений Чистопольского муниципального района РТ, библиотека полностью удовлетворяет прогнозные нормативные потребности населения.

Предприятия торговли

Генеральным планом не предусмотрены мероприятия по размещению объектов торговли, так как существующие объекты полностью обеспечивают прогнозную потребность населения.

Предприятия общественного питания

Генеральным планом предусмотрено размещение предприятий общественного питания мощностью 25 посадочных мест в составе проектируемого общественного центра в с. Большой Толкиш.

Предприятия бытового обслуживания

Генеральным планом на первую очередь предусмотрено размещение предприятий бытового обслуживания мощностью 3 рабочих места в составе проектируемого общественного центра в с. Большой Толкиш.

Кредитно-финансовые учреждения и предприятия связи

Генеральным планом предусмотрено размещение отделения банка в с. Большой Толкиш.

Общественные уборные

Генеральным планом предлагается размещение общественного туалета на 2 прибора в составе проектируемого торгового комплекса в с. Красный Яр.

Таблица 3.6.1

Перечень мероприятий по развитию объектов социального и культурно-бытового обслуживания населения Большетолкишского сельского поселения

Наименование	Единица измерения	Норма	Существующее положение	Потребность для сельского поселения		Существующее сохраняемое	Потребное новое строительство			Предлагаемое новое строительство/увеличение мощности объектов к 2042 г.	Обеспеченность к 2042г. (с учетом реализации мероприятий по строительству объектов обслуживания ⁴), %
				Первая очередь	Расч. срок		Первая очередь	Расч. срок	Всего к 2042 г.		
<u>Дошкольные образовательные организации</u>	<u>место</u>	<u>40% детей в возрасте 1-6 лет</u>	<u>30</u>	<u>12</u>	<u>12</u>	<u>30</u>	<u>0</u>	<u>0</u>	<u>0</u>	<u>0</u>	<u>250</u>
<u>Общеобразовательные организации</u>	<u>место</u>	<u>100% детей в возрасте 7-17 лет</u>	<u>308</u>	<u>64</u>	<u>64</u>	<u>308</u>	<u>0</u>	<u>0</u>	<u>0</u>	<u>0</u>	<u>405¹</u>
<u>Организации дополнительного образования детей</u>	<u>место</u>	<u>120% от школьников</u>	<u>отсутствует</u>	<u>76</u>	<u>76</u>	<u>отсутствует</u>	<u>76</u>	<u>0</u>	<u>76</u>	<u>76</u>	<u>100</u>
<u>Больницы</u>	<u>койка</u>	<u>13,47 коек на 1000 чел.</u>	<u>отсутствует</u>	<u>8,5</u>	<u>8,5</u>	<u>отсутствует</u>	<u>8,5</u>	<u>0</u>	<u>8,5</u>	<u>0</u>	<u>0²</u>
<u>Лечебно-профилактические медицинские организации</u>	<u>посещ./с м.</u>	<u>18,15 посещ. в смену на 1000 чел.</u>	<u>12</u>	<u>11</u>	<u>11</u>	<u>12</u>	<u>0</u>	<u>0</u>	<u>0</u>	<u>0</u>	<u>100</u>

Наименование	Единица измерения	Норма	Существующее положение	Потребность для сельского поселения		Существующее сохраняемое	Потребное новое строительство			Предлагаемое новое строительство/увеличение мощности объектов к 2042 г.	Обеспеченность к 2042г. (с учетом реализации мероприятий по строительству объектов обслуживания ⁴),%
				Первая очередь	Расч. срок		Первая очередь	Расч. срок	Всего к 2042 г.		
Станции скорой помощи	автомобиль	1 автомобиль на 10 000 чел.	отсутствует	1	1	отсутствует	1	0	1	0	0 ²
Аптеки	объект	1 объект на 6,2 тыс.чел.	отсутствует	1	1	отсутствует	1	0	1	0	0
Спортзалы общего пользования	объект	1 объект на 1000 чел.	2	2	2	2	0	0	0	0	100
Плоскостные сооружения	объект	1 объект на 1000 чел.	1	1	1	1	0	0	0	0	100
Бассейны	кв.м зерк.в.	1 объект на муниципальный район	отсутствует	1	1	отсутствует	1	0	1	0	0 ²
Клубы, дома культуры	место	150 мест на 1000 чел.	200	94	94	200	0	0	0	0	212
Библиотеки	тыс.экз-ов	8 тыс.ТОМОВ на 1000 чел.	6550	5000	5000	6550	0	0	0	0	131
Предприятия торговли	кв.м торг.пл.	251,6	188,4	188,4	188,4	188,4	0	0	0	0	134
Предприятия общепита	место	40 мест на 1000 чел.	8	25	25	8	17	0	25	17	100

Наименование	Единица измерения	Норма	Существующее положение	Потребность для сельского поселения		Существующее сохраняемое	Потребное новое строительство			Предлагаемое новое строительство/увеличение мощности объектов к 2042 г.	Обеспеченность к 2042г. (с учетом реализации мероприятий по строительству объектов обслуживания ⁴),%
				Первая очередь	Расч. срок		Первая очередь	Расч. срок	Всего к 2042 г.		
Предприятия бытового обслуживания	раб. место	4 раб.мест на 1000 чел.	отсутствует	3	3	отсутствует	3	0	3	3	100
Отделения связи	объект	1 объект на 0,5-6,0 тыс.жителей	2	1	1	2	0	0	0	0	200
Отделения банков	объект	0,5 объекта на 1000 жителей	отсутствует	1	1	отсутствует	1	0	1	1	100
Полиция	объект	1 участковый на 2,8 тыс.чел.	отсутствует	1	1	отсутствует	1	0	1	0	0
Общественные уборные	прибор	1 прибор на 1000 чел.	отсутствует	1	1	отсутствует	2	0	1	1	100

¹ показатель обеспеченности более 100% связан с тем, что существующая мощность объектов превышает потребную на расчетный срок;

² поскольку больницы, СМП, бассейны имеют районный уровень обслуживания, размещение их предусматривается в районном центре муниципального района. Обеспеченность рассчитывается от населения района в целом;

Таблица 3.6.2

Перечень мероприятий по развитию объектов социального и культурно-бытового обслуживания населения Большетолкишского сельского поселения

№ п/п	Наименование населенного пункта, входящего в состав поселения	Наименование объекта	Вид мероприятия	Единица измерения	Мощность		Сроки реализации		Источник мероприятия (наименование документа)
					Существующая	Дополнительная	Первая очередь (до 2032г.)	Расчетный срок (2042 г.)	
МЕРОПРИЯТИЯ МЕСТНОГО (РАЙОННОГО) ЗНАЧЕНИЯ									
Образовательные организации									
1	с. Красный Яр, с. Большой Толкиш	Красноярская основная общеобразовательная школа, Филиал МБОУ «Красноярская ООШ», начальное общее образование	Капитальный ремонт	место	-	-	+	-	Генеральный план Большетолкишского СП
2	с. Красный Яр	Муниципальное дошкольное образовательное учреждение «Красноярский детский сад «Золотая рыбка»	Капитальный ремонт	место	-	-	+	-	Генеральный план Большетолкишского СП
МЕРОПРИЯТИЯ МЕСТНОГО ЗНАЧЕНИЯ (ПОСЕЛЕНИЯ)									
Организации дополнительного образования детей									
1	с. Красный Яр, с. Большой Толкиш	Красноярская основная общеобразовательная школа, Филиал МБОУ «Красноярская ООШ», начальное общее образование	Организация	мест	-	118	+	-	Генеральный план Большетолкишского СП

№ п/п	Наименование населенного пункта, входящего в состав поселения	Наименование объекта	Вид мероприятия	Единица измерения	Мощность		Сроки реализации		Источник мероприятия (наименование документа)
					Существующая	Дополнительная	Первая очередь (до 2032г.)	Расчетный срок (2042 гг.)	
Организации культурно-досугового и культурно-просветительского назначения									
1	с. Большой Толкиш	Дом культуры	Новое строительство взамен существующего	мест	200	-	+	-	Генеральный план Большетолкишского СП
2	с. Большой Толкиш	Библиотека	Новое строительство взамен существующего	тыс. экз-ов.	6550	-	+	-	Генеральный план Большетолкишского СП
Предприятия бытового обслуживания									
1	с. Большой Толкиш	<u>Предприятия бытового обслуживания</u>	Новое строительство	<u>раб. мест</u>	=	<u>8</u>	<u>±</u>	=	Генеральный план Большетолкишского СП
Предприятия общественного питания									
1	с. Большой Толкиш	<u>Предприятия общественного питания в составе проектируемого общественного центра</u>	Новое строительство	посадочных мест	-	<u>25</u>	<u>±</u>	=	Генеральный план Большетолкишского СП
<u>Общественные уборные</u>									

№ п/п	Наименование населенного пункта, входящего в состав поселения	Наименование объекта	Вид мероприятия	Единица измерения	Мощность		Сроки реализации		Источник мероприятия (наименование документа)
					Существующая	Дополнительная	Первая очередь (до 2032г.)	Расчетный срок (2042 гг.)	
1	с. Большой Толкиш	<u>Общественные уборные в составе проектируемого общественного центра</u>	<u>Новое строительство</u> □	объект	-	2	+	-	Генеральный план Большетолкишского СП
Кредитно-финансовые учреждения и предприятия связи									
1	с. Большой Толкиш	<u>Отделения банка</u>	<u>Новое строительство</u> □	объект	-	1	+	-	Генеральный план Большетолкишского СП

3.7. Мероприятия по развитию кладбищ

При нормативе 0,28 га на 1000 жителей необходимая потребность населения сельского поселения в кладбищах традиционного захоронения к 2043 г. составит 0,1758 га.

Свободные территории действующих кладбищ в полной мере обеспечат прогнозные потребности населения в кладбищах традиционного захоронения.

3.8. Мероприятия по развитию туристско-рекреационных территорий

Согласно Схеме территориального планирования Республики Татарстан Чистопольского муниципальный район относится к Камской туристско-рекреационной зоне.

Схемой территориального планирования Республики Татарстан предлагается организация следующих маршрутов: туристический маршрут «Жемчужное ожерелье Татарстана» (Большое Кольцо), культурно-познавательный маршрут «Серебряная дуга», Туристический маршрут «Татарстан – страна городов» (по историческим местам Закамья), туристический маршрут «Б.Пастернак в Нижнем Прикамье».

С целью формирования рекреационных зон возле водных объектов генеральным планом предлагается благоустройство береговой полосы и прилегающей территории рек.

Развитие рекреационных территорий в генеральном плане Большетолкишского сельского поселения также предусматривает мероприятия по организации системы зеленых насаждений как зон отдыха местного населения и площадок отдыха посетителей.

Комплекс мероприятий по организации системы зеленых насаждений, необходимый для создания благоприятных возможностей для отдыха людей, улучшения облика сельского населенного пункта предусматривает два основных этапа: организация озеленения общего пользования и организация озеленения ограниченного пользования.

Мероприятия по организации зеленых насаждений общего пользования – создание скверов у административных и общественных зданий, центров повседневного обслуживания, устройство бульвара на главной улице, озеленение улиц, устройство цветников и газонов.

Мероприятия по организации зеленых насаждений ограниченного пользования – озеленение территорий объектов образования и воспитания и др. объектов социального и культурно-бытового обслуживания (устройство палисадников, посадка фруктовых и декоративных деревьев, кустарников, устройство цветников).

Схемой территориального планирования Чистопольского муниципального района предлагается оздоровительный спортивный лагерь (местоположение проектируемого объекта будет уточняться на последующих этапах проектирования при разработке генерального плана).

Таблица 3.8.1

Перечень мероприятий по развитию туристско-рекреационных территорий в Большетолкишском сельском поселении

№ п/п	Наименование населенного пункта, входящего в состав поселения	Наименование объекта	Вид мероприятия	Единица измерения	Мощность		Сроки реализации		Источник мероприятия (наименование документа)
					Существующая	Дополнительная	Первая очередь	Расчетный срок	
МЕРОПРИЯТИЯ РЕГИОНАЛЬНОГО ЗНАЧЕНИЯ									
1	Муниципальное образование г.Казани, Алексеевский, Алькеевский, Елабужский, Зеленодольский, Мамадышский, Менделеевский, Нижнекамский, Нурлатский, Рыбно-Слободский, Спасский, Тукаевский, Тетюшский, Тюлячинский, Чистопольский муниципальные районы	Туристический маршрут «Жемчужное ожерелье Татарстана» (Большое Кольцо)	Организация маршрута	-	-	-	+	+	СТП РТ

№ п/п	Наименование населенного пункта, входящего в состав поселения	Наименование объекта	Вид мероприятия	Единица измерения	Мощность		Сроки реализации		Источник мероприятия (наименование документа)
					Существующая	Дополнительная	Первая очередь	Расчетный срок	
2	Алексеевский, Алькеевский, Нурлатский, Спасский, Чистопольский муниципальные районы	культурно-познавательный маршрут «Серебряная дуга»	Организация маршрута				+	+	СТП РТ
3	Альметьевский, Бугульминский, Заинский, Лениногорский, Новошешминский, Черемшанский, Чистопольский муниципальные районы	<u>Туристический маршрут «Татарстан – страна городов» (по историческим местам Закамья)</u>	Организация маршрута				+	+	СТП РТ
4	Менделеевский, Чистопольский муниципальные районы	<u>Туристический маршрут «Б.Пастернак в Нижнем Прикамье»</u>	Организация маршрута				+	+	СТП РТ
МЕРОПРИЯТИЯ МЕСТНОГО (РАЙОННОГО) ЗНАЧЕНИЯ									

№ п/п	Наименование населенного пункта, входящего в состав поселения	Наименование объекта	Вид мероприятия	Единица измерения	Мощность		Сроки реализации		Источник мероприятия (наименование документа)
					Существующая	Дополнительная	Первая очередь	Расчетный срок	
1	ГП «г. Чистополь», Большетолкишское, Булдырское, Данауровское, Кубасское, Четырчинское, Чистопольско-Высельское, Чистопольское СП	Водно-спортивно-приключенческий маршрут «Природа и экстрим Камского побережья»	Организация маршрута	-	-	-	+	+	СТП Чистопольского муниципального района
2	<u>Большетолкишское СП, с. Красный Яр</u>	Пляж с. Красный Яр	Благоустройство пляжа	объект	1		+		СТП Чистопольского муниципального района
3	<u>Большетолкишское СП, с. Красный Яр</u>	Туристско-гостиничный комплекс	Организация гостиничного комплекса	мест		50	+		СТП Чистопольского муниципального района
4	<u>Большетолкишское СП, с. Красный Яр</u>	Туристический информационный центр	Организация информационного центра на базе туристско-гостиничного комплекса	объект	1		+		СТП Чистопольского муниципального района
5	<u>Большетолкишское СП, юго-западнее с. Красный Яр</u>	Рыбацкая деревня	Новое строительство	мест		100	+		СТП Чистопольского муниципального района

№ п/п	Наименование населенного пункта, входящего в состав поселения	Наименование объекта	Вид мероприятия	Единица измерения	Мощность		Сроки реализации		Источник мероприятия (наименование документа)
					Существующая	Дополнительная	Первая очередь	Расчетный срок	
6	<u>Большетошкинское СП, юго-западнее с. Красный Яр</u>	Зона кратковременного отдыха	Организация и оборудование зоны отдыха	объект		1		+	СТП Чистопольского муниципального района
7	<u>Большетошкинское СП, северо-западнее д. Каратаевка</u>	Туристическая база водных видов спорта	Новое строительство	мест		100		+	СТП Чистопольского муниципального района

3.9. Мероприятия по развитию транспортно-коммуникационной инфраструктуры

Основной целью раздела «Развитие транспортно-коммуникационной инфраструктуры» Большетолкишского сельского поселения в составе Генерального плана Большетолкишского сельского поселения Чистопольского муниципального района является развитие автомобильных дорог в соответствии с потребностями населения, с увеличением эффективности и конкурентоспособности экономики поселения, с обеспечением требуемого технического состояния, пропускной способности, безопасности и плотности дорожной сети.

Под влиянием транспортного каркаса территории Республики Татарстан формируется планировочная структура Чистопольского муниципального района и как следствие планировочная структура территории Большетолкишского сельского поселения.

Искусственные сооружения

Генеральным планом Большетолкишского сельского поселения предусмотрено строительство мостового сооружения в с. Большой Толкиш.

Развитие автомобильных дорог общего пользования

Направления по развитию автомобильных дорог регионального и местного значения определены в Схеме территориального планирования Республики Татарстан и Схеме территориального планирования Чистопольского муниципального района Республики Татарстан.

Мероприятия по капитальному ремонту и строительству (устройство асфальтобетонного покрытия) автомобильных дорог местного значения, улично-дорожной сети населенных пунктов генеральным планом Большетолкишского сельского поселения не предусмотрено.

3.10. Мероприятия по установлению границ населенных пунктов

Согласно пункту 1 части 1 статьи 84 Земельного кодекса Российской Федерации установлением или изменением границ населенных пунктов является утверждение или изменение генерального плана городского округа, поселения, отображающего границы населенных пунктов, расположенных в границах соответствующего муниципального образования.

В соответствии с частью 1 статьи 8 Федерального закона от 21.12.2004 N 172-ФЗ "О переводе земель или земельных участков из одной категории в другую" (далее - Закон о переводе) установление или изменение границ населенных пунктов, а также включение земельных участков в границы населенных пунктов либо исключение земельных участков из границ населенных пунктов является переводом земель населенных пунктов или земельных участков в составе таких земель в другую категорию либо переводом земель или земельных участков в составе таких земель из других категорий в земли населенных пунктов.

Таким образом, в соответствии с письмом Федеральной службы государственной регистрации, кадастра и картографии от 16 июня 2010 г. N 14-4692-ГЕ, если процедура утверждения генерального плана муниципального образования не нарушена, то акт об утверждении генерального плана, является актом о переводе земель или земельных участков.

Для населенных пунктов с. Большой Толкиш, с. Красный Яр, д. Каратаевка, с. Русские Сарсазы, п. Суворовка в качестве существующих границ были приняты границы, проведенные по землям населенных пунктов с учетом границ кадастровых кварталов в соответствии с данными Управления Федеральной службы государственной регистрации, кадастра и картографии по Республике Татарстан.

Генеральным планом Большетолкишского сельского поселения предусмотрено изменение границы с. Большой Толкиш.

Таблица 3.10.1

Перечень мероприятий по установлению границ населенных пунктов, входящих в состав Большетолкишского сельского поселения

№ п/п	Наименование населенного пункта, входящего в состав поселения	Наименование объекта	Вид мероприятия	Единица измерения	Мощность		Сроки реализации		Источник мероприятия (наименование документа)
					Существующая	Дополнительная	Первая очередь	Расчетный период	
Мероприятия местного значения (поселения)									
1	с. Большой Толкиш	Границы населенного пункта	исключение земельных участков из границ населенного пункта	га	1,0885	-	+	-	<u>Генеральный план Большетолкишского сельского поселения</u>

3.11. Мероприятия по охране окружающей среды

Таблица 3.11.1

Перечень мероприятий по охране окружающей среды, предлагаемых к реализации на территории Большетолкишского сельского поселения

№ п/п	Наименование объекта	Вид мероприятия	Единица измерения	Сроки реализации		Источник мероприятия (наименование документа)
				Первая очередь	Расчетный период	
1	КФХ Кармалы, Зерноток, КФХ Евдокимов, КФХ Захаров	Установление СЗЗ, либо сокращение территории фермы и уменьшение мощности, перезонирование территории фермы, внедрение НДТ, озеленение специального назначения по периметру объекта.	м	±		<u>Генеральный план Большетолкишского сельского поселения, проект СЗЗ, решение об установлении СЗЗ</u>
2	<u>Скважины, расположенные на территории Большетолкишского сельского поселения</u>	<u>Требуется установление зон санитарной охраны в составе 3х поясов, установление защитного ограждения по I поясу ЗСО для скважин, соблюдение режима зон, недопущение разлива горюче-смазочных материалов на дорогах. требуется установление и сокращение санитарно-защитной зоны сибирязвенного скотомогильника, либо ликвидация скважины и обустройство новой скважины за пределами СЗЗ сибирязвенного скотомогильника, установление зон санитарной охраны в составе 3х поясов и соблюдение режима зон</u>	м	±		<u>Генеральный план Большетолкишского сельского поселения, проект ЗСО</u>

№ п/п	Наименование объекта	Вид мероприятия	Единица измерения	Сроки реализации		Источник мероприятия (наименование документа)
				Первая очередь	Расчетный период	
	<u>Иные зоны в границах н.п. Большой Толкиш, Русские Сарсазы, попадающие в СЗЗ кладбища</u>	<u>Озеленение специального назначения</u>	м	±		<u>Генеральный план Большетолкишского сельского поселения</u>
3	<u>Существующая жилая застройка в границах водоохранных зон и прибрежных защитных полос в н.п. Русские Сарсазы, Красный Яр, Каратаевка</u>	<u>Обустройство централизованной системы водоотведения (канализации), либо обустройство сооружений и системы для отведения (сброса) сточных вод в приемники, изготовленные из водонепроницаемых материалов</u>	м	±		<u>Генеральный план Большетолкишского сельского поселения</u>
4	Полосы сельскохозяйственных угодий, попадающие в границы прибрежных защитных полос и водоохранных зон в которых ведется распашка с/х земель	Озеленение специального назначения по границе прибрежной защитной полосы в целях недопущения выпаса скота и распашки земель	га	+		<u>Генеральный план Большетолкишского сельского поселения</u>
5	Автомобильные дороги «Чистополь-Нижнекамск «Чистополь-Нижнекамск» - Кармалы; «Чистополь-Нижнекамск» - Большой Толкиш, «Чистополь-Нижнекамск» - Русские Сарсазы-Четырчи.	<u>Озеленение специального назначения вдоль дорог, соблюдение режима придорожных полос</u>	м	±		<u>Генеральный план Большетолкишского сельского поселения</u>

3.12. Мероприятия по развитию инженерной инфраструктуры

Таблица 3.12.1

Перечень мероприятий по развитию системы водоснабжения населенных пунктов, входящих в состав Большетолкишского сельского поселения Чистопольского муниципального района Республики Татарстан

<u>№ п/п</u>	<u>Местоположение</u>	<u>Наименование объекта</u>	<u>Вид мероприятия</u>	<u>Ед. измерения</u>	<u>Мощность</u>	<u>Сроки реализации</u>		<u>Источник мероприятия</u>
						<u>Первая очередь</u>	<u>Расчетный срок</u>	
<u>МЕРОПРИЯТИЯ МЕСТНОГО (ПОСЕЛЕНИЯ) ЗНАЧЕНИЯ</u>								
1	<u>Территория сельского поселения</u>	<u>отказ от использования устаревших и неэффективных технологий и переход на принципы наилучших доступных технологий с внедрением современных инновационных технологий</u>	<u>организационное</u>			±	±	<u>Генеральный план Большетолкишского СП</u>

Таблица 3.12.2

Перечень мероприятий по развитию системы водоотведения населенных пунктов, входящих в состав Большетолкишского сельского поселения Чистопольского муниципального района Республики Татарстан

<u>№ п/п</u>	<u>Местоположение</u>	<u>Наименование объекта</u>	<u>Вид мероприятия</u>	<u>Ед. измерения</u>	<u>Мощность</u>	<u>Сроки реализации</u>		<u>Источник мероприятия</u>
						<u>Первая очередь (до 2033 г.)</u>	<u>Расчетный срок (2043 г.)</u>	
<u>МЕРОПРИЯТИЯ МЕСТНОГО (РАЙОННОГО) ЗНАЧЕНИЯ</u>								
1	<u>Территория сельского поселения</u>	<u>организация вывоза стоков от существующих септиков и выгребных ям жилой и общественной застройки</u>	<u>Организационное</u>			±	±	<u>Генеральный план Большетолкишского СП</u>

Таблица 3.12.3

Перечень мероприятий по санитарной очистке территорий населенных пунктов, входящих в состав Большетолкишского сельского поселения Чистопольского муниципального района Республики Татарстан

№ п/п	Местоположение	Наименование объекта	Вид мероприятия	Ед. измерения	Мощность	Сроки реализации		Источник мероприятия
						Первая очередь (до 2033 г.)	Расчетный срок (2043 г.)	
МЕРОПРИЯТИЯ МЕСТНОГО (РАЙОННОГО) ЗНАЧЕНИЯ								
1	<u>Территория сельского поселения</u>	<u>планово- регулярная санитарная очистка территории</u>	<u>Организационное</u>	<u>шт</u>	<u>14</u>	<u>±</u>	<u>±</u>	<u>Генеральный план Большетошкишского СП</u>
2	<u>с. Большой Толкиш</u>	<u>Контейнеры</u>	<u>Организационное</u>	<u>шт</u>	<u>9</u>	<u>±</u>	<u>±</u>	<u>Генеральный план Большетошкишского СП</u>
3	<u>с. Красный Яр</u>	<u>Контейнеры</u>	<u>Организационное</u>	<u>шт</u>	<u>3</u>	<u>±</u>	<u>±</u>	<u>Генеральный план Большетошкишского СП</u>
4	<u>д. Каратаевка</u>	<u>Контейнеры</u>	<u>Организационное</u>	<u>шт</u>	<u>1</u>	<u>±</u>	<u>±</u>	<u>Генеральный план Большетошкишского СП</u>
5	<u>с. Русские Сарсазы</u>	<u>Контейнеры</u>	<u>Организационное</u>	<u>шт</u>	<u>1</u>	<u>±</u>	<u>±</u>	<u>Генеральный план Большетошкишского СП</u>
6	<u>п. Суворовка</u>	<u>Контейнеры</u>	<u>Организационное</u>	<u>шт</u>	<u>-</u>	<u>-</u>	<u>-</u>	<u>Генеральный план Большетошкишского СП</u>

Таблица 3.12.4

Перечень мероприятий по теплоснабжению населенных пунктов, входящих в состав Большетолкишского сельского поселения Чистопольского муниципального района Республики Татарстан

<u>№ п/п</u>	<u>Местоположение</u>	<u>Наименование объекта</u>	<u>Вид мероприятия</u>	<u>Ед. измерения</u>	<u>Мощность</u>	<u>Сроки реализации</u>		<u>Источник мероприятия</u>
						<u>Первая очередь (до 2033 г.)</u>	<u>Расчетный срок (2043 г.)</u>	
<u>1</u>	Большетолкишское сельское поселение	отказ от использования устаревших и неэффективных технологий и переход	<u>Организационное</u>			±	±	<u>Генеральный план Большетолкишского СП</u>
<u>2</u>	с. Большой Толкиш	Строительство блочно-модульной котельной для проектируемого общественного центра	<u>Организационное</u>	<u>1</u>	=	±	±	<u>Генеральный план Большетолкишского СП</u>

Таблица 3.12.5

Перечень мероприятий по газоснабжению населенных пунктов, входящих в состав Большетолкишского сельского поселения
Чистопольского муниципального района Республики Татарстан

<u>№</u> <u>п/п</u>	<u>Местоположение</u>	<u>Наименование</u> <u>объекта</u>	<u>Вид мероприятия</u>	<u>Ед.</u> <u>измерения</u>	<u>Мощность</u>	<u>Сроки реализации</u>		<u>Источник</u> <u>мероприятия</u>
						<u>Первая</u> <u>очередь</u> <u>(до 2033</u> <u>г.)</u>	<u>Расчетный</u> <u>срок</u> <u>(2043 г.)</u>	
<u>МЕРОПРИЯТИЯ МЕСТНОГО (РАЙОННОГО) ЗНАЧЕНИЯ</u>								
1	Большетолкишское сельское поселение	отказ от использования устаревших и неэффективных технологий и переход	<u>Организационное</u>			±	±	<u>Генеральный план</u> <u>Большетолкишского</u> <u>СП</u>

Таблица 3.12.6

Перечень мероприятий по электроснабжению населенных пунктов, входящих в состав Большетолкишского сельского поселения
Чистопольского муниципального района Республики Татарстан

<u>№</u> <u>п/п</u>	<u>Местоположение</u>	<u>Наименование</u> <u>объекта</u>	<u>Вид</u> <u>мероприятия</u>	<u>Ед.</u> <u>измерени</u> <u>я</u>	<u>Мощност</u> <u>ь</u>	<u>Сроки реализации</u>		<u>Источник</u> <u>мероприятия</u>
						<u>Первая</u> <u>очеред</u> <u>ь (до</u> <u>2033 г.)</u>	<u>Расчетны</u> <u>й срок</u> <u>(2043 г.)</u>	
<u>МЕРОПРИЯТИЯ РЕГИОНАЛЬНОГО ЗНАЧЕНИЯ</u>								
<u>1</u>	<u>Большетолкишко</u> <u>е сельское</u> <u>поселение</u>	<u>Телевизионный</u> <u>ретранслятор</u>	<u>Строительство</u>			±	±	<u>Генеральный план</u> <u>Большетолкишког</u> <u>о СП</u>
<u>2</u>	<u>Большетолкишко</u> <u>е сельское</u> <u>поселение</u>	<u>Телевизионный</u> <u>ретранслятор</u>	<u>Строительство</u>			±	±	<u>Генеральный план</u> <u>Большетолкишког</u> <u>о СП</u>
<u>МЕРОПРИЯТИЯ МЕСТНОГО (РАЙОННОГО) ЗНАЧЕНИЯ</u>								
<u>1</u>	<u>Большетолкишко</u> <u>е сельское</u> <u>поселение</u>	<u>Оснащение ВЛ</u> <u>быстродействующим</u> <u>и ВЧ защитами</u>	<u>Организационно</u> <u>е</u>			±	±	<u>Генеральный план</u> <u>Большетолкишког</u> <u>о СП</u>
<u>2</u>	<u>Большетолкишко</u> <u>е сельское</u> <u>поселение</u>	<u>Телемеханизация</u> <u>подстанций</u>	<u>Организационно</u> <u>е</u>			±	±	<u>Генеральный план</u> <u>Большетолкишког</u> <u>о СП</u>
<u>3</u>	<u>Большетолкишко</u> <u>е сельское</u> <u>поселение</u>	<u>Монтаж</u> <u>автоматизированных</u> <u>систем учёта</u> <u>электроэнергии в</u> <u>распределительной</u> <u>сети населенных</u> <u>пунктов</u>	<u>Организационно</u> <u>е</u>			±	±	<u>Генеральный план</u> <u>Большетолкишког</u> <u>о СП</u>

4	<u>Большетолкишское сельское поселение</u>	<u>Применение энергосберегающих технологий и компенсации реактивной мощности</u>	<u>Организационно</u> <u>е</u>			±	±	<u>Генеральный план Большетолкишского СП</u>
5	<u>с.Большой Толкиш, ул.Зеленая, д.23</u>	<u>ПС 35/10 кВ Б.Толкиш</u>	<u>Реконструкция</u>			±	±	<u>Генеральный план Большетолкишского СП</u>

3.13. Мероприятия по развитию инженерной подготовки территории

Таблица 3.13.1

Перечень мероприятий инженерной защиты территории поселения муниципального района Республики Татарстан

<u>№ п/п</u>	<u>Местоположение</u>	<u>Опасные природные процессы</u>	<u>Описание мероприятия</u>
1	<u>Склоны рек</u>	<u>Склоновая линейная эрозия, овраги, оползневая эрозия</u>	<u>Необходимо укрепление склонов террас речных долин и овражных склонов посредством агролесомелиорации, засыпка узкой части оврагов</u>

3.14. Мероприятия по гражданской обороне, предупреждению чрезвычайных ситуаций природного и техногенного характера

Таблица 3.14.1

Перечень мероприятий по гражданской обороне, предупреждению чрезвычайных ситуаций природного и техногенного характера Большетолкишского сельского поселения Чистопольского муниципального района Республики Татарстан

<u>№ п/п</u>	<u>Наименование объекта</u>	<u>Вид мероприятия</u>	<u>Единица измерения</u>	<u>Сроки реализации</u>		<u>Источник мероприятия (наименование документа)</u>
				<u>Первая очередь</u>	<u>Расчетный период</u>	
1	<u>Большетолкишское сельское поселение</u>	<u>Установка речевых сиренных установок</u>	<u>4 шт.</u>	±		<u>Генеральный план Большетолкишского сельского поселения</u>

4. ПАРАМЕТРЫ ФУНКЦИОНАЛЬНЫХ ЗОН

Таблица 4.1

Параметры функциональных зон, используемых в проекте генерального плана
Большетолкишского сельского поселения

<u>№ п/п</u>	<u>Наименовани е функциональ ной зоны</u>	<u>Описание назначения функциональной зоны</u>	<u>Параметр ы функцио нальной зоны</u>	<u>Коды возможных видов разрешенного использования земельных участков в функциональной зоне</u>	<u>Планируемы е для размещения объекты</u>
1	<u>Зона застройки индивидуаль ными жилыми домами</u>	<u>-индивидуальные отдельно стоящие жилые дома с приусадебными земельными участками; -объекты капитального строительства, необходимые для обслуживания жилой застройки, а также связанные с проживанием граждан</u>	<u>Предельно е количество этажей основного строения:3 (включая мансардны й); Коэффици ент застройки: 0,2-0,3</u>	<u>2.1; 2.2; 2.3; 3.4.1; 3.5.1; 3.8.1; 3.10.1; 4.4; 5.1.3; 9.3; 11.1, 11.2; 11.3; 12.0.1; 12.0.2</u>	=

№ п/п	Наименование функциональной зоны	Описание назначения функциональной зоны	Параметры функциональной зоны	Коды возможных видов разрешенного использования земельных участков в функциональной зоне	Планируемые для размещения объекты
2	Многофункциональная общественно-деловая зона	<p>- административные учреждения;</p> <p>- объекты, обеспечивающие предоставление бытовых услуг;</p> <p>- объекты гостиничного обслуживания;</p> <p>- объекты, обеспечивающие предоставление ветеринарных услуг;</p> <p>- объекты социального обслуживания;</p> <p>- объекты торговли, рынки – объекты общественного питания;</p> <p>- объекты предпринимательства и делового управления;</p> <p>- учреждения, оказывающие банковские и страховые услуги;</p> <p>- объекты, необходимые для обеспечения внутреннего правопорядка;</p>	<p>Предельное количество этажей основного строения: 5 (включая мансардный);</p> <p>Предельная высота основного строения: 20 м;</p> <p>Коэффициент застройки: 1</p>	<p>2.7; 3.1.2; 3.2.2; 3.2.3; 3.2.4; 3.3; 3.4.1; 3.4.2; 3.5.1; 3.5.2; 3.6.1; 3.7.1; 3.7.2; 3.8.1; 3.8.2; 3.9.2; 3.10.1; 4.1; 4.4; 4.5; 4.6; 4.7; 4.8.1; 5.1.1; 5.1.2; 5.1.3; 9.3; 11.1; 11.2; 11.3; 12.0.1; 12.0.2</p>	Общественный центр

№ п/п	Наименование функциональной зоны	Описание назначения функциональной зоны	Параметры функциональной зоны	Коды возможных видов разрешенного использования земельных участков в функциональной зоне	Планируемые для размещения объекты
3	Зона специализированной общественной застройки	<p>-объекты медицинского обслуживания;</p> <p>-здания и сооружения религиозного использования;</p> <p>- объекты образования и просвещения;</p> <p>-объекты дошкольного, начального и среднего общего образования, образовательные кружки;</p> <p>- объекты культуры, культурно-досуговой деятельности;</p> <p>-объекты, предназначенные для организации развлекательных мероприятий;</p> <p>-объекты спорта;</p> <p>-объекты, предназначенные для осуществления выставочно-ярмарочной деятельности;</p>	<p>Предельное количество этажей основного строения: 5 (включая мансардный);</p> <p>Предельная высота основного строения: 20 м;</p> <p>Коэффициент застройки: 0,8</p>	<p>3.2.1; 3.2.2; 3.2.3; 3.2.4; 3.3; 3.4.1; 3.4.2; 3.4.3; 3.5.1; 3.5.2; 3.6.1; 3.7.1; 3.7.2; 3.8.1; 3.8.2; 3.9.2; 3.10.1; 4.1; 4.5; 4.6; 4.7; 5.1.2; 5.1.3; 11.1, 11.2; 11.3; 12.0.1; 12.0.2</p>	<p>Объект дополнительного образования</p>

<u>№ п/п</u>	<u>Наименовани е функциональ ной зоны</u>	<u>Описание назначения функциональной зоны</u>	<u>Параметр ы функцио нальной зоны</u>	<u>Коды возможных видов разрешенного использования земельных участков в функциональной зоне</u>	<u>Планируемы е для размещения объекты</u>
4	<u>Зона инженерной инфраструкту ры</u>	<u>- объекты электро-, газо-, тепло-, водоснабжения, водоотведения населенных пунктов; - антенно- мачтовые сооружения, объекты связи; = гидротехнические сооружения;</u>	<u>Не устанавли ваются</u>	<u>2.7.1; 3.1.2; 3.9.1; 6.7; 11.1, 11.2; 11.3; 12.0.1; 12.0.2</u>	=
5	<u>Зона транспортной инфраструкту ры</u>	<u>-размещение постоянных или временных гаражей, стоянок для хранения служебного автотранспорта; -объекты дорожного сервиса; -размещение различного рода путей сообщения и сооружений, используемых для перевозки людей или грузов;</u>	<u>Не устанавли ваются</u>	<u>2.4; 2.7.1; 3.1.1; 3.9.1; 4.9.1.1; 4.9.1.2; 4.9.1.3; 4.9.1.4; 7.1.1; 7.1.2; 7.2.2; 7.2.3; 7.3; 7.4; 7.6; 11.1, 11.2; 11.3; 12.0.1; 12.0.2</u>	=

<u>№ п/п</u>	<u>Наименование функциональной зоны</u>	<u>Описание назначения функциональной зоны</u>	<u>Параметры функциональной зоны</u>	<u>Коды возможных видов разрешенного использования земельных участков в функциональной зоне</u>	<u>Планируемые для размещения объекты</u>
6	<u>Производственная зона</u>	<u>Объекты промышленного производства IV и V классов опасности; объекты промышленного производства иных классов опасности при условии использования передовых технологических решений при производстве и разработки проекта санитарно-защитной зоны; объекты добычи полезных ископаемых</u>	<u>коэффициент застройки: до 0,8</u>	<u>1.15; 2.7.1; 3.1.1; 3.3; 3.9.1; 3.9.2; 3.9.3; 4.1; 4.4; 4.5; 4.6; 4.9; 4.9.1.1; 4.9.1.3; 4.9.1.4; 6.0; 6.2.1; 6.3; 6.3.1; 6.4; 6.5; 6.6; 6.7; 6.8; 6.9; 6.9.1; 6.11; 6.12; 7.3; 7.6; 11.1, 11.2; 11.3; 12.0.1; 12.0.2</u>	-
7	<u>Зона сельскохозяйственных угодий</u>	<u>-осуществление хозяйственной деятельности на сельскохозяйственных угодьях, связанной с производством сельскохозяйственных культур; -выпас сельскохозяйственных животных; -полевые дороги;</u>	<u>Не устанавливаются</u>	<u>Не устанавливаются</u>	-

<u>№</u> <u>п/п</u>	<u>Наименовани</u> <u>е</u> <u>функциональ</u> <u>ной зоны</u>	<u>Описание</u> <u>назначения</u> <u>функциональной</u> <u>зоны</u>	<u>Параметр</u> <u>ы</u> <u>функцио</u> <u>на</u> <u>льной</u> <u>зоны</u>	<u>Коды возможных</u> <u>видов</u> <u>разрешенного</u> <u>использования</u> <u>земельных</u> <u>участков в</u> <u>функциональной</u> <u>зоне</u>	<u>Планируемы</u> <u>е для</u> <u>размещения</u> <u>объекты</u>
8	<u>Зона</u> <u>рекреационн</u> <u>ого</u> <u>назначения</u>	<u>Предназначена</u> <u>для обеспечения</u> <u>правовых</u> <u>условий</u> <u>сохранения и</u> <u>использования</u> <u>существующего</u> <u>природного</u> <u>ландшафта и</u> <u>создания</u> <u>благоприятной</u> <u>окружающей</u> <u>среды в</u> <u>интересах</u> <u>здоровья</u> <u>населения, для</u> <u>организации</u> <u>парков, скверов,</u> <u>бульваров,</u> <u>используемых в</u> <u>целях</u> <u>кратковременног</u> <u>о отдыха,</u> <u>проведения</u> <u>досуга</u> <u>населения.</u>	<u>Не</u> <u>устанавли</u> <u>ваются</u>	<u>Не</u> <u>устанавливаются</u>	<u>Тематически</u> <u>й парк,</u> <u>Гостиница,</u> <u>Лодочная</u> <u>станция</u>

<u>№</u> <u>п/п</u>	<u>Наименовани</u> <u>е</u> <u>функциональ</u> <u>ной зоны</u>	<u>Описание</u> <u>назначения</u> <u>функциональной</u> <u>зоны</u>	<u>Параметр</u> <u>ы</u> <u>функцио</u> <u>нальной</u> <u>зоны</u>	<u>Коды возможных</u> <u>видов</u> <u>разрешенного</u> <u>использования</u> <u>земельных</u> <u>участков в</u> <u>функциональной</u> <u>зоне</u>	<u>Планируемы</u> <u>е для</u> <u>размещения</u> <u>объекты</u>
9	<u>Производств</u> <u>енная зона</u> <u>сельскохозяй</u> <u>ственных</u> <u>предприятий</u>	- <u>объекты</u> <u>сельскохозяйстве</u> <u>нного</u> <u>производства IV</u> <u>и V классов</u> <u>опасности;</u> - <u>объекты</u> <u>сельскохозяйстве</u> <u>нного</u> <u>производства</u> <u>иных классов</u> <u>опасности при</u> <u>условии</u> <u>использования</u> <u>передовых</u> <u>технологических</u> <u>решений при</u> <u>производстве и</u> <u>разработки</u> <u>проекта</u> <u>санитарно-</u> <u>защитной зоны;</u> - <u>размещение</u> <u>зданий,</u> <u>сооружений,</u> <u>используемых</u> <u>для производства</u> <u>и хранения</u> <u>первичной и</u> <u>глубокой</u> <u>переработки</u> <u>сельскохозяйстве</u> <u>нной продукции;</u> - <u>размещение</u> <u>машино-</u> <u>транспортных и</u> <u>ремонтных</u> <u>станций, ангаров</u> <u>и гаражей для</u> <u>сельскохозяйстве</u> <u>нной техники,</u> <u>водонапорных</u> <u>башен,</u> <u>трансформаторн</u> <u>ых станций и</u> <u>иного</u> <u>технического</u> <u>оборудования,</u> <u>используемого</u> <u>для ведения</u>	<u>Коэффици</u> <u>ент</u> <u>застройки:</u> <u>0,8</u>	<u>1.3; 1.5; 1.8; 1.9;</u> <u>1.10; 1.11; 1.12;</u> <u>1.13; 1.14; 1.15;</u> <u>1.17; 1.18; 2.7.1;</u> <u>3.9.1; 3.10.1; 4.4;</u> <u>4.6; 4.9.1.1;</u> <u>4.9.1.3; 6.9; 6.9.1;</u> <u>6.12; 11.1, 11.2;</u> <u>11.3; 12.0.1; 12.0.2</u>	-

№ п/п	Наименование функциональной зоны	Описание назначения функциональной зоны	Параметры функциональной зоны	Коды возможных видов разрешенного использования земельных участков в функциональной зоне	Планируемые для размещения объекты
10	<u>Зона отдыха</u>	<p>-территории используемые и предназначенные для отдыха и туризма, занятий физкультурой и спортом; - территория детских оздоровительных учреждений; - территория оздоровительно-спортивных лагерей; -пляжи.</p>		<p><u>3.6.2; 3.9.1; 5.1.3; 5.2; 9.1; 11.1, 11.2; 11.3; 12.0.1; 12.0.2</u></p>	<p><u>Оздоровительный спортивный лагерь, Рыбацкая деревня</u></p>
11	<u>Зона лесов</u>	<p>- уход за защитными лесами; -иная хозяйственная деятельность, разрешенная в защитных лесах, соблюдение режима использования природных ресурсов в заказниках, сохранение свойств земель, являющихся особо ценными; -деятельность по заготовке, первичной обработке и вывозу древесины и недревесных лесных ресурсов; -охрана и восстановление лесов;</p>	<p><u>Не устанавливаются</u></p>	<p><u>Не устанавливаются</u></p>	<p>-</p>

<u>№ п/п</u>	<u>Наименование функциональной зоны</u>	<u>Описание назначения функциональной зоны</u>	<u>Параметры функциональной зоны</u>	<u>Коды возможных видов разрешенного использования земельных участков в функциональной зоне</u>	<u>Планируемые для размещения объекты</u>
<u>12</u>	<u>Зона кладбищ</u>	<u>-размещение мест захоронения</u>	<u>Не устанавливаются</u>	<u>3.1.1; 3.9.1; 11.1, 11.2; 11.3; 12.0.1; 12.0.2; 12.1</u>	<u>-</u>

ОБЩЕСТВО С
ОГРАНИЧЕННОЙ
ОТВЕТСТВЕННОСТЬ
Ю
«ГК-ГРУПП»



РФ, Республика Татарстан;
421001, г. Казань, ул. Четаева,
д. 4; оф. 19
Тел. +7 (917) 231-59-81
ИНН/КПП
1659199710/165701001
ОГРН 1191690048615

<u>13</u>	<u>Зона озелененных территорий специального назначения</u>	<u>- самосевные зеленые насаждения в населенных пунктах;</u> <u>- озелененные территории общего пользования;</u> <u>-улично-дорожная сеть;</u>	<u>Не устанавливаются</u>	<u>12.0.1; 12.0.2; 12.3</u>	<u>-</u>
<u>14</u>	<u>Зона акваторий</u>	<u>-поверхностные водные объекты;</u>	<u>Не устанавливаются</u>	<u>Не устанавливаются</u>	<u>-</u>

Заказчик: Исполнительный комитет Чистопольского муниципального района
Республики Татарстан

ГЕНЕРАЛЬНЫЙ ПЛАН
БОЛЬШЕТОЛКИШСКОГО СЕЛЬСКОГО ПОСЕЛЕНИЯ
ЧИСТОПОЛЬСКОГО МУНИЦИПАЛЬНОГО РАЙОНА
РЕСПУБЛИКИ ТАТАРСТАН

Положение о территориальном планировании

Казань 2023

СОСТАВ ПРОЕКТА
 Генерального плана Большетолкишского сельского поселения
 Чистопольского муниципального района Республики Татарстан

<u>№</u> <u>п/п</u>	<u>Наименование</u>	<u>№</u> <u>листа/листов</u>
<u>Том 1 Генеральный план</u>		
<u>Текстовые материалы</u>		
<u>1</u>	<u>Положение о территориальном планировании</u>	<u>40</u>
<u>Графические материалы</u>		
<u>2</u>	<u>Карта границ населенных пунктов (в том числе границ образуемых населенных пунктов), входящих в состав поселения М1: 10000</u>	<u>1/6</u>
<u>3</u>	<u>Карта планируемого размещения объектов местного значения поселения М1:10000</u>	<u>2/6</u>
<u>4</u>	<u>Карта функциональных зон поселения М1:10000</u>	<u>3/6</u>
<u>Приложение</u>		
<u>5</u>	<u>Сведения о границах населенных пунктов</u>	<u>81</u>
<u>Том 2 Материалы по обоснованию генерального плана</u>		
<u>Текстовые материалы</u>		
<u>1</u>	<u>Пояснительная записка</u>	<u>125</u>
<u>2</u>	<u>Охрана окружающей среды. Пояснительная записка</u>	<u>75</u>
<u>Графические материалы</u>		
<u>3</u>	<u>Карта территорий, подверженных риску возникновения чрезвычайных ситуаций природного и техногенного характера, мероприятий по гражданской обороне М1:10000</u>	<u>4/6</u>
<u>4</u>	<u>Карта зон с особыми условиями использования территории (существующее положение) М1:10000</u>	<u>5/6</u>
<u>5</u>	<u>Карта современного использования территории поселения М1:10000</u>	<u>6/6</u>

СОДЕРЖАНИЕ

1. ВВЕДЕНИЕ	5
2. ОБЩИЕ СВЕДЕНИЯ О БОЛЬШЕТОЛКИШСКОМ СЕЛЬСКОМ ПОСЕЛЕНИИ ЧИСТОПОЛЬСКОГО МУНИЦИПАЛЬНОГО РАЙОНА.....	7
3. ПЕРЕЧЕНЬ МЕРОПРИЯТИЙ ФЕДЕРАЛЬНОГО, РЕГИОНАЛЬНОГО И МЕСТНОГО ЗНАЧЕНИЙ ПО ГЕНЕРАЛЬНОМУ ПЛАНУ БОЛЬШЕТОЛКИШСКОГО СЕЛЬСКОГО ПОСЕЛЕНИЯ ЧИСТОПОЛЬСКОГО МУНИЦИПАЛЬНОГО РАЙОНА.....	8
3.1. ОБЩИЕ ОРГАНИЗАЦИОННЫЕ МЕРОПРИЯТИЯ.....	8
3.2. МЕРОПРИЯТИЯ ПО РАЗВИТИЮ ПРОМЫШЛЕННОГО ПРОИЗВОДСТВА.....	8
3.3. МЕРОПРИЯТИЯ ПО РАЗВИТИЮ АГРОПРОМЫШЛЕННОГО КОМПЛЕКСА	8
3.4. МЕРОПРИЯТИЯ ПО РАЗВИТИЮ ЛЕСНОГО КОМПЛЕКСА	7
3.5. МЕРОПРИЯТИЯ ПО РАЗВИТИЮ ЖИЛИЩНОЙ ИНФРАСТРУКТУРЫ	7
3.6. МЕРОПРИЯТИЯ ПО РАЗВИТИЮ СИСТЕМЫ ОБСЛУЖИВАНИЯ НАСЕЛЕНИЯ	8
3.7. МЕРОПРИЯТИЯ ПО РАЗВИТИЮ КЛАДБИЩ	15
3.8. МЕРОПРИЯТИЯ ПО РАЗВИТИЮ ТУРИСТСКО-РЕКРЕАЦИОННЫХ ТЕРРИТОРИЙ	15
3.9. МЕРОПРИЯТИЯ ПО РАЗВИТИЮ ТРАНСПОРТНО-КОММУНИКАЦИОННОЙ ИНФРАСТРУКТУРЫ .	19
3.10. МЕРОПРИЯТИЯ ПО УСТАНОВЛЕНИЮ ГРАНИЦ НАСЕЛЕННЫХ ПУНКТОВ.....	19
3.11. МЕРОПРИЯТИЯ ПО ОХРАНЕ ОКРУЖАЮЩЕЙ СРЕДЫ	22
3.12. МЕРОПРИЯТИЯ ПО РАЗВИТИЮ ИНЖЕНЕРНОЙ ИНФРАСТРУКТУРЫ	24
3.13. МЕРОПРИЯТИЯ ПО РАЗВИТИЮ ИНЖЕНЕРНОЙ ПОДГОТОВКИ ТЕРРИТОРИИ	30
3.14. МЕРОПРИЯТИЯ ПО ГРАЖДАНСКОЙ ОБОРОНЕ, ПРЕДУПРЕЖДЕНИЮ ЧРЕЗВЫЧАЙНЫХ СИТУАЦИЙ ПРИРОДНОГО И ТЕХНОГЕННОГО ХАРАКТЕРА	30
4. ПАРАМЕТРЫ ФУНКЦИОНАЛЬНЫХ ЗОН	31

1. ВВЕДЕНИЕ

Проект генерального плана Большетолкишского сельского поселения Чистопольского муниципального района Республики Татарстан разработан ООО «ГК Групп» на основании Постановления Исполнительного комитета Чистопольского муниципального района от 26.01.2022 г. № 38 «О разработке Генерального плана муниципального образования «Большетолкишское сельское поселение» Чистопольского муниципального района Республики Татарстан и Технического задания.

Заказчиком на разработку генерального плана является исполнительный комитет Чистопольского муниципального района Республики Татарстан.

Генеральный план Большетолкишского сельского поселения Чистопольского муниципального района – документ территориального планирования, определяющий градостроительную стратегию, условия формирования среды жизнедеятельности, направления и границы развития территорий поселения, установление и изменение границ населенных пунктов в составе поселения, функциональное зонирование территорий, развитие инженерной, транспортной и социальной инфраструктур, градостроительные требования к сохранению объектов историко-культурного наследия и особо охраняемых природных территорий, экологическому и санитарному благополучию.

Генеральный план разработан на следующие временные сроки его реализации:

Первая очередь, на которую определены первоочередные мероприятия по реализации генерального плана – до 2033 года.

Расчетный срок, на который запланированы все основные проектные решения генерального плана – до 2043 года.

В соответствии со статьей 23 Градостроительного кодекса Российской Федерации проект генерального плана Большетолкишского сельского поселения включает в себя:

Текстовые материалы - Положение о территориальном планировании, которое включает в себя цели и задачи территориального планирования, перечень мероприятий по территориальному планированию и последовательность их выполнения по этапам реализации генерального плана.

Графические материалы содержат карты (схемы) территориального планирования.

Материалы по обоснованию проекта, которые разрабатываются в целях обоснования и пояснения предложений территориального планирования, для согласования и обеспечения процесса утверждения генерального плана сельского поселения, выполненные в составе текстовых и графических материалов.

Текстовые материалы включают в себя анализ состояния территории поселения, проблем и направлений ее комплексного развития, обоснование территориального и пространственно-планировочного развития, перечень мероприятий по территориальному планированию, этапы их реализации, перечень основных факторов риска возникновения чрезвычайных ситуаций природного и техногенного характера.

Графические материалы содержат схемы по обоснованию проекта генерального плана поселения.

В соответствии с Градостроительным кодексом Российской Федерации (ФЗ-190), Федеральным законом «Об общих принципах организации местного самоуправления в Российской Федерации» (ФЗ-131) утверждению подлежат мероприятия местного значения поселения.

При разработке проекта генерального плана Большетолкишского сельского поселения Чистопольского муниципального района были использованы материалы:

- Схемы территориального планирования Республики Татарстан, утверждённой постановлением Кабинета Министров Республики Татарстан от 21.02.2011 № 134 (в редакции Постановления Кабинета Министров от 09.07.2020 г. № 569);

- Схема территориального планирования Чистопольского муниципального района, утв. Решением Совета Чистопольского муниципального района Республики Татарстан (с изменениями от 03.05.2020 г. № 155/10):

- официальные данные, предоставленные исполнительным комитетом Чистопольского муниципального района и Большетолкишского сельского поселения, входящего в его состав.

2. ОБЩИЕ СВЕДЕНИЯ О БОЛЬШЕТОЛКИШСКОМ СЕЛЬСКОМ ПОСЕЛЕНИИ ЧИСТОПОЛЬСКОГО МУНИЦИПАЛЬНОГО РАЙОНА

Большетолкишское сельское поселение образовано в соответствии с Законом Республики Татарстан от 31 января 2005 г. N 44-ЗРТ «Об установлении границ территорий и статусе муниципального образования «Чистопольский муниципальный район» и муниципальных образований в его составе».

В состав Большетолкишского сельского поселения в соответствии с этим законом входят: с. Большой Толкиш, д. Каратаевка, с. Красный Яр, с. Русские Сарсазы, п. Суворовка.

Большетолкишское сельское поселение расположено в северо-восточной части Чистопольского муниципального района. К особенностям местоположения можно отнести крайнее положение Большетолкишского сельского поселения относительно границы Чистопольского муниципального района.

Большетолкишское сельское поселение на севере граничит с Мамадышским муниципальным районом, на юге и востоке Нижнекамским муниципальным районом, а на западе граничит с Малотолкишским и Четырчинским сельскими поселениями. Общая площадь Большетолкишского сельского поселения составляет 15215,0552 га, в т.ч. площадь земель населенных пунктов 491,6874 га.

Земли Большетолкишского сельского поселения плодородны. Климат умеренно влажный.

Большетолкишское сельское поселение имеет выгодное транспортно-географическое положение. С востока на юго-запад по центральной части поселения пересекает автомобильная дорога регионального значения «Чистополь- Нижнекамск» от которой ответвляется автодорога - «Чистополь- Нижнекамск» - Русские Сарсазы - Четырчи.

3. ПЕРЕЧЕНЬ МЕРОПРИЯТИЙ ФЕДЕРАЛЬНОГО, РЕГИОНАЛЬНОГО И МЕСТНОГО ЗНАЧЕНИЙ ПО ГЕНЕРАЛЬНОМУ ПЛАНУ БОЛЬШЕТОЛКИШСКОГО СЕЛЬСКОГО ПОСЕЛЕНИЯ ЧИСТОПОЛЬСКОГО МУНИЦИПАЛЬНОГО РАЙОНА

3.1. Общие организационные мероприятия

При определении направления развития Большетолкишского сельского поселения были учтены программы социально-экономического развития Республики Татарстан, Чистопольского муниципального района, региональные и федеральные отраслевые программы.

Законом Республики Татарстан от 17 июня 2015г. №40-ЗРТ была утверждена «Стратегия социально-экономического развития Республики Татарстан до 2030 года». Постановлением Кабинета Министров Республики Татарстан от 25 сентября 2015г. №707 был утвержден «План мероприятий по реализации Стратегии социально-экономического развития Республики Татарстан до 2030 года».

В рамках утвержденной Стратегии социально-экономического развития Республики Татарстан Чистопольский муниципальный является территорией реализации следующих программ и проектов: «Сохранение и усиление идентичности», Экозона «Волжско-Камский поток», «Чистый путь», управление отходами в Казанской экономической зоне.

3.2. Мероприятия по развитию промышленного производства

Генеральным планом Большетолкишского сельского поселения предусмотрена рекультивация территории (закрытие участков недропользования), развитие промышленного производства не предусмотрено.

3.3. Мероприятия по развитию агропромышленного комплекса

Генеральным планом Большетолкишского сельского поселения развитие агропромышленного производства не предусмотрено.

3.4. Мероприятия по развитию лесного комплекса

Мероприятий по развитию лесного и лесопромышленного комплекса генеральным планом Большетолкишского сельского поселения, Схемой территориального планирования Чистопольского муниципального района и иными программами, и документами на период до расчетного срока не предусматривается.

3.5. Мероприятия по развитию жилищной инфраструктуры

Разработка предложений по организации жилых зон, реконструкции существующего жилищного фонда и размещению площадок нового жилищного строительства - одна из приоритетных задач генерального плана. Проектные предложения опираются на результаты градостроительного анализа: техническое состояние и строительные характеристики жилищного фонда, динамику и структуру жилищного строительства, экологическое состояние территории. Генеральным планом Большетолкишского сельского поселения развитие площадок жилищного строительства не предлагается.

При необходимости проектом генерального плана предусматривается, что новое жилищное строительство на территории сельского поселения будет осуществляться за счет сноса ветхих жилых домов, а также строительства домов на свободных территориях в сложившейся застройке внутри населенных пунктов.

Новое жилищное строительство и замена ветхого жилья будет осуществляться силами застройщиков, в т.ч. с использованием различных схем финансирования

(средства застройщиков, ипотека, в.т.ч. социальная ипотека, субсидии льготным категориям застройщиков, программы по закреплению на селе молодых специалистов и т.д.).

3.6. Мероприятия по развитию системы обслуживания населения

Образовательные организации

Мощность существующих общеобразовательных организациях и организациях дошкольного образования удовлетворяет прогнозную потребность населения, в связи с чем строительство новых объектов не требуется.

Требуется капитальный ремонт школы и детского сада.

Организации дополнительного образования детей

Проектом Генерального плана на первую очередь предлагается размещение организации дополнительного образования детей мощностью 76 мест в составе школ в с. Красный Яр и с. Большой Толкиш.

Культурно - досуговые учреждения

Генеральным планом Большетолкишского сельского поселения на первую очередь и на расчетный срок не предусмотрены мероприятия по развитию Централизованной системы культурно-досуговых учреждений Чистопольского муниципального района РТ, библиотека полностью удовлетворяет прогнозные нормативные потребности населения.

Предприятия торговли

Генеральным планом не предусмотрены мероприятия по размещению объектов торговли, так как существующие объекты полностью обеспечивают прогнозную потребность населения.

Предприятия общественного питания

Генеральным планом предусмотрено размещение предприятий общественного питания мощностью 25 посадочных мест в составе проектируемого общественного центра в с. Большой Толкиш.

Предприятия бытового обслуживания

Генеральным планом на первую очередь предусмотрено размещение предприятий бытового обслуживания мощностью 3 рабочих места в составе проектируемого общественного центра в с. Большой Толкиш.

Кредитно-финансовые учреждения и предприятия связи

Генеральным планом предусмотрено размещение отделения банка в с. Большой Толкиш.

Общественные уборные

Генеральным планом предлагается размещение общественного туалета на 2 прибора в составе проектируемого торгового комплекса в с. Красный Яр.

Таблица 3.6.1

Перечень мероприятий по развитию объектов социального и культурно-бытового обслуживания населения Большетолкишского сельского поселения

Наименование	Единица измерения	Норма	Существующее положение	Потребность для сельского поселения		Существующее сохраняемое	Потребное новое строительство			Предлагаемое новое строительство/увеличение мощности объектов к 2042 г.	Обеспеченность к 2042г. (с учетом реализации мероприятий по строительству объектов обслуживания ⁴), %
				Первая очередь	Расч. срок		Первая очередь	Расч. срок	Всего к 2042 г.		
<u>Дошкольные образовательные организации</u>	<u>место</u>	<u>40% детей в возрасте 1-6 лет</u>	<u>30</u>	<u>12</u>	<u>12</u>	<u>30</u>	<u>0</u>	<u>0</u>	<u>0</u>	<u>0</u>	<u>250</u>
<u>Общеобразовательные организации</u>	<u>место</u>	<u>100% детей в возрасте 7-17 лет</u>	<u>308</u>	<u>64</u>	<u>64</u>	<u>308</u>	<u>0</u>	<u>0</u>	<u>0</u>	<u>0</u>	<u>405¹</u>
<u>Организации дополнительного образования детей</u>	<u>место</u>	<u>120% от школьников</u>	<u>отсутствует</u>	<u>76</u>	<u>76</u>	<u>отсутствует</u>	<u>76</u>	<u>0</u>	<u>76</u>	<u>76</u>	<u>100</u>
<u>Больницы</u>	<u>койка</u>	<u>13,47 коек на 1000 чел.</u>	<u>отсутствует</u>	<u>8,5</u>	<u>8,5</u>	<u>отсутствует</u>	<u>8,5</u>	<u>0</u>	<u>8,5</u>	<u>0</u>	<u>0²</u>
<u>Лечебно-профилактические медицинские организации</u>	<u>посещ./с м.</u>	<u>18,15 посещ. в смену на 1000 чел.</u>	<u>12</u>	<u>11</u>	<u>11</u>	<u>12</u>	<u>0</u>	<u>0</u>	<u>0</u>	<u>0</u>	<u>100</u>

Наименование	Единица измерения	Норма	Существующее положение	Потребность для сельского поселения		Существующее сохраняемое	Потребное новое строительство			Предлагаемое новое строительство/увеличение мощности объектов к 2042 г.	Обеспеченность к 2042г. (с учетом реализации мероприятий по строительству объектов обслуживания ⁴),%
				Первая очередь	Расч. срок		Первая очередь	Расч. срок	Всего к 2042 г.		
Станции скорой помощи	автомобиль	1 автомобиль на 10 000 чел.	отсутствует	1	1	отсутствует	1	0	1	0	0 ²
Аптеки	объект	1 объект на 6,2 тыс.чел.	отсутствует	1	1	отсутствует	1	0	1	0	0
Спортзалы общего пользования	объект	1 объект на 1000 чел.	2	2	2	2	0	0	0	0	100
Плоскостные сооружения	объект	1 объект на 1000 чел.	1	1	1	1	0	0	0	0	100
Бассейны	кв.м зерк.в.	1 объект на муниципальный район	отсутствует	1	1	отсутствует	1	0	1	0	0 ²
Клубы, дома культуры	место	150 мест на 1000 чел.	200	94	94	200	0	0	0	0	212
Библиотеки	тыс.экз-ов	8 тыс.ТОМОВ на 1000 чел.	6550	5000	5000	6550	0	0	0	0	131
Предприятия торговли	кв.м торг.пл.	251,6	188,4	188,4	188,4	188,4	0	0	0	0	134
Предприятия общепита	место	40 мест на 1000 чел.	8	25	25	8	17	0	25	17	100

Наименование	Единица измерения	Норма	Существующее положение	Потребность для сельского поселения		Существующее сохраняемое	Потребное новое строительство			Предлагаемое новое строительство/увеличение мощности объектов к 2042 г.	Обеспеченность к 2042г. (с учетом реализации мероприятий по строительству объектов обслуживания ⁴),%
				Первая очередь	Расч. срок		Первая очередь	Расч. срок	Всего к 2042 г.		
Предприятия бытового обслуживания	раб. место	4 раб.мест на 1000 чел.	отсутствует	3	3	отсутствует	3	0	3	3	100
Отделения связи	объект	1 объект на 0,5-6,0 тыс.жителей	2	1	1	2	0	0	0	0	200
Отделения банков	объект	0,5 объекта на 1000 жителей	отсутствует	1	1	отсутствует	1	0	1	1	100
Полиция	объект	1 участковый на 2,8 тыс.чел.	отсутствует	1	1	отсутствует	1	0	1	0	0
Общественные уборные	прибор	1 прибор на 1000 чел.	отсутствует	1	1	отсутствует	2	0	1	1	100

¹ показатель обеспеченности более 100% связан с тем, что существующая мощность объектов превышает потребную на расчетный срок;

² поскольку больницы, СМП, бассейны имеют районный уровень обслуживания, размещение их предусматривается в районном центре муниципального района. Обеспеченность рассчитывается от населения района в целом;

Таблица 3.6.2

Перечень мероприятий по развитию объектов социального и культурно-бытового обслуживания населения Большетолкишского сельского поселения

№ п/п	Наименование населенного пункта, входящего в состав поселения	Наименование объекта	Вид мероприятия	Единица измерения	Мощность		Сроки реализации		Источник мероприятия (наименование документа)
					Существующая	Дополнительная	Первая очередь (до 2032г.)	Расчетный срок (2042 г.)	
МЕРОПРИЯТИЯ МЕСТНОГО (РАЙОННОГО) ЗНАЧЕНИЯ									
Образовательные организации									
1	с. Красный Яр, с. Большой Толкиш	Красноярская основная общеобразовательная школа, Филиал МБОУ «Красноярская ООШ», начальное общее образование	Капитальный ремонт	место	-	-	+	-	Генеральный план Большетолкишского СП
2	с. Красный Яр	Муниципальное дошкольное образовательное учреждение «Красноярский детский сад «Золотая рыбка»	Капитальный ремонт	место	-	-	+	-	Генеральный план Большетолкишского СП
МЕРОПРИЯТИЯ МЕСТНОГО ЗНАЧЕНИЯ (ПОСЕЛЕНИЯ)									
Организации дополнительного образования детей									
1	с. Красный Яр, с. Большой Толкиш	Красноярская основная общеобразовательная школа, Филиал МБОУ «Красноярская ООШ», начальное общее образование	Организация	мест	-	118	+	-	Генеральный план Большетолкишского СП

№ п/п	Наименование населенного пункта, входящего в состав поселения	Наименование объекта	Вид мероприятия	Единица измерения	Мощность		Сроки реализации		Источник мероприятия (наименование документа)
					Существующая	Дополнительная	Первая очередь (до 2032г.)	Расчетный срок (2042 гг.)	
Организации культурно-досугового и культурно-просветительского назначения									
1	с. Большой Толкиш	Дом культуры	Новое строительство взамен существующего	мест	200	-	+	-	Генеральный план Большетолкишского СП
2	с. Большой Толкиш	Библиотека	Новое строительство взамен существующего	тыс. экз-ов.	6550	-	+	-	Генеральный план Большетолкишского СП
Предприятия бытового обслуживания									
1	с. Большой Толкиш	<u>Предприятия бытового обслуживания</u>	Новое строительство	<u>раб. мест</u>	=	<u>8</u>	<u>±</u>	=	Генеральный план Большетолкишского СП
Предприятия общественного питания									
1	с. Большой Толкиш	<u>Предприятия общественного питания в составе проектируемого общественного центра</u>	Новое строительство	посадочных мест	-	<u>25</u>	<u>±</u>	=	Генеральный план Большетолкишского СП
<u>Общественные уборные</u>									

№ п/п	Наименование населенного пункта, входящего в состав поселения	Наименование объекта	Вид мероприятия	Единица измерения	Мощность		Сроки реализации		Источник мероприятия (наименование документа)
					Существующая	Дополнительная	Первая очередь (до 2032г.)	Расчетный срок (2042 г.)	
1	с. Большой Толкиш	<u>Общественные уборные в составе проектируемого общественного центра</u>	<u>Новое строительство</u> □	объект	-	2	+	-	Генеральный план Большетолкишского СП
Кредитно-финансовые учреждения и предприятия связи									
1	с. Большой Толкиш	<u>Отделения банка</u>	<u>Новое строительство</u> □	объект	-	1	+	-	Генеральный план Большетолкишского СП

3.7. Мероприятия по развитию кладбищ

При нормативе 0,28 га на 1000 жителей необходимая потребность населения сельского поселения в кладбищах традиционного захоронения к 2043 г. составит 0,1758 га.

Свободные территории действующих кладбищ в полной мере обеспечат прогнозные потребности населения в кладбищах традиционного захоронения.

3.8. Мероприятия по развитию туристско-рекреационных территорий

Согласно Схеме территориального планирования Республики Татарстан Чистопольского муниципальный район относится к Камской туристско-рекреационной зоне.

Схемой территориального планирования Республики Татарстан предлагается организация следующих маршрутов: туристический маршрут «Жемчужное ожерелье Татарстана» (Большое Кольцо), культурно-познавательный маршрут «Серебряная дуга», Туристический маршрут «Татарстан – страна городов» (по историческим местам Закамья), туристический маршрут «Б.Пастернак в Нижнем Прикамье».

С целью формирования рекреационных зон возле водных объектов генеральным планом предлагается благоустройство береговой полосы и прилегающей территории рек.

Развитие рекреационных территорий в генеральном плане Большетолкишского сельского поселения также предусматривает мероприятия по организации системы зеленых насаждений как зон отдыха местного населения и площадок отдыха посетителей.

Комплекс мероприятий по организации системы зеленых насаждений, необходимый для создания благоприятных возможностей для отдыха людей, улучшения облика сельского населенного пункта предусматривает два основных этапа: организация озеленения общего пользования и организация озеленения ограниченного пользования.

Мероприятия по организации зеленых насаждений общего пользования – создание скверов у административных и общественных зданий, центров повседневного обслуживания, устройство бульвара на главной улице, озеленение улиц, устройство цветников и газонов.

Мероприятия по организации зеленых насаждений ограниченного пользования – озеленение территорий объектов образования и воспитания и др. объектов социального и культурно-бытового обслуживания (устройство палисадников, посадка фруктовых и декоративных деревьев, кустарников, устройство цветников).

Схемой территориального планирования Чистопольского муниципального района предлагается оздоровительный спортивный лагерь (местоположение проектируемого объекта будет уточняться на последующих этапах проектирования при разработке генерального плана).

Таблица 3.8.1

Перечень мероприятий по развитию туристско-рекреационных территорий в Большетолкишском сельском поселении

№ п/п	Наименование населенного пункта, входящего в состав поселения	Наименование объекта	Вид мероприятия	Единица измерения	Мощность		Сроки реализации		Источник мероприятия (наименование документа)
					Существующая	Дополнительная	Первая очередь	Расчетный срок	
МЕРОПРИЯТИЯ РЕГИОНАЛЬНОГО ЗНАЧЕНИЯ									
1	Муниципальное образование г.Казани, Алексеевский, Алькеевский, Елабужский, Зеленодольский, Мамадышский, Менделеевский, Нижнекамский, Нурлатский, Рыбно-Слободский, Спасский, Тукаевский, Тетюшский, Тюлячинский, Чистопольский муниципальные районы	Туристический маршрут «Жемчужное ожерелье Татарстана» (Большое Кольцо)	Организация маршрута	-	-	-	+	+	СТП РТ

№ п/п	Наименование населенного пункта, входящего в состав поселения	Наименование объекта	Вид мероприятия	Единица измерения	Мощность		Сроки реализации		Источник мероприятия (наименование документа)
					Существующая	Дополнительная	Первая очередь	Расчетный срок	
2	Алексеевский, Алькеевский, Нурлатский, Спасский, Чистопольский муниципальные районы	культурно-познавательный маршрут «Серебряная дуга»	Организация маршрута				+	+	СТП РТ
3	Альметьевский, Бугульминский, Заинский, Лениногорский, Новошешминский, Черемшанский, Чистопольский муниципальные районы	<u>Туристический маршрут «Татарстан – страна городов» (по историческим местам Закамья)</u>	Организация маршрута				+	+	СТП РТ
4	Менделеевский, Чистопольский муниципальные районы	<u>Туристический маршрут «Б.Пастернак в Нижнем Прикамье»</u>	Организация маршрута				+	+	СТП РТ
МЕРОПРИЯТИЯ МЕСТНОГО (РАЙОННОГО) ЗНАЧЕНИЯ									

№ п/п	Наименование населенного пункта, входящего в состав поселения	Наименование объекта	Вид мероприятия	Единица измерения	Мощность		Сроки реализации		Источник мероприятия (наименование документа)
					Существующая	Дополнительная	Первая очередь	Расчетный срок	
1	ГП «г. Чистополь», Большетолкишское, Булдырское, Данауровское, Кубасское, Четырчинское, Чистопольско-Высельское, Чистопольское СП	Водно-спортивно-приключенческий маршрут «Природа и экстрим Камского побережья»	Организация маршрута	-	-	-	+	+	СТП Чистопольского муниципального района
2	<u>Большетолкишское СП, с. Красный Яр</u>	Пляж с. Красный Яр	Благоустройство пляжа	объект	1		+		СТП Чистопольского муниципального района
3	<u>Большетолкишское СП, с. Красный Яр</u>	Туристско-гостиничный комплекс	Организация гостиничного комплекса	мест		50	+		СТП Чистопольского муниципального района
4	<u>Большетолкишское СП, с. Красный Яр</u>	Туристический информационный центр	Организация информационного центра на базе туристско-гостиничного комплекса	объект	1		+		СТП Чистопольского муниципального района
5	<u>Большетолкишское СП, юго-западнее с. Красный Яр</u>	Рыбацкая деревня	Новое строительство	мест		100	+		СТП Чистопольского муниципального района

№ п/п	Наименование населенного пункта, входящего в состав поселения	Наименование объекта	Вид мероприятия	Единица измерения	Мощность		Сроки реализации		Источник мероприятия (наименование документа)
					Существующая	Дополнительная	Первая очередь	Расчетный срок	
6	<u>Большетошкинское СП, юго-западнее с. Красный Яр</u>	Зона кратковременного отдыха	Организация и оборудование зоны отдыха	объект		1		+	СТП Чистопольского муниципального района
7	<u>Большетошкинское СП, северо-западнее д. Каратаевка</u>	Туристическая база водных видов спорта	Новое строительство	мест		100		+	СТП Чистопольского муниципального района

3.9. Мероприятия по развитию транспортно-коммуникационной инфраструктуры

Основной целью раздела «Развитие транспортно-коммуникационной инфраструктуры» Большетолкишского сельского поселения в составе Генерального плана Большетолкишского сельского поселения Чистопольского муниципального района является развитие автомобильных дорог в соответствии с потребностями населения, с увеличением эффективности и конкурентоспособности экономики поселения, с обеспечением требуемого технического состояния, пропускной способности, безопасности и плотности дорожной сети.

Под влиянием транспортного каркаса территории Республики Татарстан формируется планировочная структура Чистопольского муниципального района и как следствие планировочная структура территории Большетолкишского сельского поселения.

Искусственные сооружения

Генеральным планом Большетолкишского сельского поселения предусмотрено строительство мостового сооружения в с. Большой Толкиш.

Развитие автомобильных дорог общего пользования

Направления по развитию автомобильных дорог регионального и местного значения определены в Схеме территориального планирования Республики Татарстан и Схеме территориального планирования Чистопольского муниципального района Республики Татарстан.

Мероприятия по капитальному ремонту и строительству (устройство асфальтобетонного покрытия) автомобильных дорог местного значения, улично-дорожной сети населенных пунктов генеральным планом Большетолкишского сельского поселения не предусмотрено.

3.10. Мероприятия по установлению границ населенных пунктов

Согласно пункту 1 части 1 статьи 84 Земельного кодекса Российской Федерации установлением или изменением границ населенных пунктов является утверждение или изменение генерального плана городского округа, поселения, отображающего границы населенных пунктов, расположенных в границах соответствующего муниципального образования.

В соответствии с частью 1 статьи 8 Федерального закона от 21.12.2004 N 172-ФЗ "О переводе земель или земельных участков из одной категории в другую" (далее - Закон о переводе) установление или изменение границ населенных пунктов, а также включение земельных участков в границы населенных пунктов либо исключение земельных участков из границ населенных пунктов является переводом земель населенных пунктов или земельных участков в составе таких земель в другую категорию либо переводом земель или земельных участков в составе таких земель из других категорий в земли населенных пунктов.

Таким образом, в соответствии с письмом Федеральной службы государственной регистрации, кадастра и картографии от 16 июня 2010 г. N 14-4692-ГЕ, если процедура утверждения генерального плана муниципального образования не нарушена, то акт об утверждении генерального плана, является актом о переводе земель или земельных участков.

Для населенных пунктов с. Большой Толкиш, с. Красный Яр, д. Каратаевка, с. Русские Сарсазы, п. Суворовка в качестве существующих границ были приняты границы, проведенные по землям населенных пунктов с учетом границ кадастровых кварталов в соответствии с данными Управления Федеральной службы государственной регистрации, кадастра и картографии по Республике Татарстан.

Генеральным планом Большетолкишского сельского поселения предусмотрено изменение границы с. Большой Толкиш.

Таблица 3.10.1

Перечень мероприятий по установлению границ населенных пунктов, входящих в состав Большетолкишского сельского поселения

№ п/п	Наименование населенного пункта, входящего в состав поселения	Наименование объекта	Вид мероприятия	Единица измерения	Мощность		Сроки реализации		Источник мероприятия (наименование документа)
					Существующая	Дополнительная	Первая очередь	Расчетный период	
Мероприятия местного значения (поселения)									
1	с. Большой Толкиш	Границы населенного пункта	исключение земельных участков из границ населенного пункта	га	1,0885	-	+	-	<u>Генеральный план Большетолкишского сельского поселения</u>

3.11. Мероприятия по охране окружающей среды

Таблица 3.11.1

Перечень мероприятий по охране окружающей среды, предлагаемых к реализации на территории Большетолкишского сельского поселения

№ п/п	Наименование объекта	Вид мероприятия	Единица измерения	Сроки реализации		Источник мероприятия (наименование документа)
				Первая очередь	Расчетный период	
1	КФХ Кармалы, Зерноток, КФХ Евдокимов, КФХ Захаров	Установление СЗЗ, либо сокращение территории фермы и уменьшение мощности, перезонирование территории фермы, внедрение НДТ, озеленение специального назначения по периметру объекта.	м	±		<u>Генеральный план Большетолкишского сельского поселения, проект СЗЗ, решение об установлении СЗЗ</u>
2	<u>Скважины, расположенные на территории Большетолкишского сельского поселения</u>	<u>Требуется установление зон санитарной охраны в составе 3х поясов, установление защитного ограждения по I поясу ЗСО для скважин, соблюдение режима зон, недопущение разлива горюче-смазочных материалов на дорогах. требуется установление и сокращение санитарно-защитной зоны сибирязвенного скотомогильника, либо ликвидация скважины и обустройство новой скважины за пределами СЗЗ сибирязвенного скотомогильника, установление зон санитарной охраны в составе 3х поясов и соблюдение режима зон</u>	м	±		<u>Генеральный план Большетолкишского сельского поселения, проект ЗСО</u>

№ п/п	Наименование объекта	Вид мероприятия	Единица измерения	Сроки реализации		Источник мероприятия (наименование документа)
				Первая очередь	Расчетный период	
	<u>Иные зоны в границах н.п. Большой Толкиш, Русские Сарсазы, попадающие в СЗЗ кладбища</u>	<u>Озеленение специального назначения</u>	м	±		<u>Генеральный план Большетолкишского сельского поселения</u>
3	<u>Существующая жилая застройка в границах водоохранных зон и прибрежных защитных полос в н.п. Русские Сарсазы, Красный Яр, Каратаевка</u>	<u>Обустройство централизованной системы водоотведения (канализации), либо обустройство сооружений и системы для отведения (сброса) сточных вод в приемники, изготовленные из водонепроницаемых материалов</u>	м	±		<u>Генеральный план Большетолкишского сельского поселения</u>
4	Полосы сельскохозяйственных угодий, попадающие в границы прибрежных защитных полос и водоохранных зон в которых ведется распашка с/х земель	Озеленение специального назначения по границе прибрежной защитной полосы в целях недопущения выпаса скота и распашки земель	га	+		<u>Генеральный план Большетолкишского сельского поселения</u>
5	Автомобильные дороги «Чистополь-Нижнекамск «Чистополь-Нижнекамск» - Кармалы; «Чистополь-Нижнекамск» - Большой Толкиш, «Чистополь-Нижнекамск» - Русские Сарсазы-Четырчи.	<u>Озеленение специального назначения вдоль дорог, соблюдение режима придорожных полос</u>	м	±		<u>Генеральный план Большетолкишского сельского поселения</u>

3.12. Мероприятия по развитию инженерной инфраструктуры

Таблица 3.12.1

Перечень мероприятий по развитию системы водоснабжения населенных пунктов, входящих в состав Большетолкишского сельского поселения Чистопольского муниципального района Республики Татарстан

<u>№ п/п</u>	<u>Местоположение</u>	<u>Наименование объекта</u>	<u>Вид мероприятия</u>	<u>Ед. измерения</u>	<u>Мощность</u>	<u>Сроки реализации</u>		<u>Источник мероприятия</u>
						<u>Первая очередь</u>	<u>Расчетный срок</u>	
<u>МЕРОПРИЯТИЯ МЕСТНОГО (ПОСЕЛЕНИЯ) ЗНАЧЕНИЯ</u>								
1	<u>Территория сельского поселения</u>	<u>отказ от использования устаревших и неэффективных технологий и переход на принципы наилучших доступных технологий с внедрением современных инновационных технологий</u>	<u>организационное</u>			±	±	<u>Генеральный план Большетолкишского СП</u>

Таблица 3.12.2

Перечень мероприятий по развитию системы водоотведения населенных пунктов, входящих в состав Большетолкишского сельского поселения Чистопольского муниципального района Республики Татарстан

<u>№ п/п</u>	<u>Местоположение</u>	<u>Наименование объекта</u>	<u>Вид мероприятия</u>	<u>Ед. измерения</u>	<u>Мощность</u>	<u>Сроки реализации</u>		<u>Источник мероприятия</u>
						<u>Первая очередь (до 2033 г.)</u>	<u>Расчетный срок (2043 г.)</u>	
<u>МЕРОПРИЯТИЯ МЕСТНОГО (РАЙОННОГО) ЗНАЧЕНИЯ</u>								
1	<u>Территория сельского поселения</u>	<u>организация вывоза стоков от существующих септиков и выгребных ям жилой и общественной застройки</u>	<u>Организационное</u>			±	±	<u>Генеральный план Большетолкишского СП</u>

Таблица 3.12.3

Перечень мероприятий по санитарной очистке территорий населенных пунктов, входящих в состав Большетолкишского сельского поселения Чистопольского муниципального района Республики Татарстан

№ п/п	Местоположение	Наименование объекта	Вид мероприятия	Ед. измерения	Мощность	Сроки реализации		Источник мероприятия
						Первая очередь (до 2033 г.)	Расчетный срок (2043 г.)	
МЕРОПРИЯТИЯ МЕСТНОГО (РАЙОННОГО) ЗНАЧЕНИЯ								
1	<u>Территория сельского поселения</u>	<u>планово- регулярная санитарная очистка территории</u>	<u>Организационное</u>	<u>шт</u>	<u>14</u>	<u>±</u>	<u>±</u>	<u>Генеральный план Большетошкишского СП</u>
2	<u>с. Большой Толкиш</u>	<u>Контейнеры</u>	<u>Организационное</u>	<u>шт</u>	<u>9</u>	<u>±</u>	<u>±</u>	<u>Генеральный план Большетошкишского СП</u>
3	<u>с. Красный Яр</u>	<u>Контейнеры</u>	<u>Организационное</u>	<u>шт</u>	<u>3</u>	<u>±</u>	<u>±</u>	<u>Генеральный план Большетошкишского СП</u>
4	<u>д. Каратаевка</u>	<u>Контейнеры</u>	<u>Организационное</u>	<u>шт</u>	<u>1</u>	<u>±</u>	<u>±</u>	<u>Генеральный план Большетошкишского СП</u>
5	<u>с. Русские Сарсазы</u>	<u>Контейнеры</u>	<u>Организационное</u>	<u>шт</u>	<u>1</u>	<u>±</u>	<u>±</u>	<u>Генеральный план Большетошкишского СП</u>
6	<u>п. Суворовка</u>	<u>Контейнеры</u>	<u>Организационное</u>	<u>шт</u>	<u>-</u>	<u>-</u>	<u>-</u>	<u>Генеральный план Большетошкишского СП</u>

Таблица 3.12.4

Перечень мероприятий по теплоснабжению населенных пунктов, входящих в состав Большетолкишского сельского поселения Чистопольского муниципального района Республики Татарстан

<u>№ п/п</u>	<u>Местоположение</u>	<u>Наименование объекта</u>	<u>Вид мероприятия</u>	<u>Ед. измерения</u>	<u>Мощность</u>	<u>Сроки реализации</u>		<u>Источник мероприятия</u>
						<u>Первая очередь (до 2033 г.)</u>	<u>Расчетный срок (2043 г.)</u>	
<u>1</u>	Большетолкишское сельское поселение	отказ от использования устаревших и неэффективных технологий и переход	<u>Организационное</u>			±	±	<u>Генеральный план Большетолкишского СП</u>
<u>2</u>	с. Большой Толкиш	Строительство блочно-модульной котельной для проектируемого общественного центра	<u>Организационное</u>	<u>1</u>	=	±	±	<u>Генеральный план Большетолкишского СП</u>

Таблица 3.12.5

Перечень мероприятий по газоснабжению населенных пунктов, входящих в состав Большетолкишского сельского поселения
Чистопольского муниципального района Республики Татарстан

<u>№ п/п</u>	<u>Местоположение</u>	<u>Наименование объекта</u>	<u>Вид мероприятия</u>	<u>Ед. измерения</u>	<u>Мощность</u>	<u>Сроки реализации</u>		<u>Источник мероприятия</u>
						<u>Первая очередь (до 2033 г.)</u>	<u>Расчетный срок (2043 г.)</u>	
<u>МЕРОПРИЯТИЯ МЕСТНОГО (РАЙОННОГО) ЗНАЧЕНИЯ</u>								
1	Большетолкишское сельское поселение	отказ от использования устаревших и неэффективных технологий и переход	<u>Организационное</u>			±	±	<u>Генеральный план Большетолкишского СП</u>

Таблица 3.12.6

Перечень мероприятий по электроснабжению населенных пунктов, входящих в состав Большетолкишского сельского поселения Чистопольского муниципального района Республики Татарстан

<u>№ п/п</u>	<u>Местоположение</u>	<u>Наименование объекта</u>	<u>Вид мероприятия</u>	<u>Ед. измерения</u>	<u>Мощность</u>	<u>Сроки реализации</u>		<u>Источник мероприятия</u>
						<u>Первая очередь (до 2033 г.)</u>	<u>Расчетный срок (2043 г.)</u>	
<u>МЕРОПРИЯТИЯ РЕГИОНАЛЬНОГО ЗНАЧЕНИЯ</u>								
<u>1</u>	<u>Большетолкишское сельское поселение</u>	<u>Телевизионный ретранслятор</u>	<u>Строительство</u>			±	±	<u>Генеральный план Большетолкишского СП</u>
<u>2</u>	<u>Большетолкишское сельское поселение</u>	<u>Телевизионный ретранслятор</u>	<u>Строительство</u>			±	±	<u>Генеральный план Большетолкишского СП</u>
<u>МЕРОПРИЯТИЯ МЕСТНОГО (РАЙОННОГО) ЗНАЧЕНИЯ</u>								
<u>1</u>	<u>Большетолкишское сельское поселение</u>	<u>Оснащение ВЛ быстродействующим и ВЧ защитами</u>	<u>Организационное</u>			±	±	<u>Генеральный план Большетолкишского СП</u>
<u>2</u>	<u>Большетолкишское сельское поселение</u>	<u>Телемеханизация подстанций</u>	<u>Организационное</u>			±	±	<u>Генеральный план Большетолкишского СП</u>
<u>3</u>	<u>Большетолкишское сельское поселение</u>	<u>Монтаж автоматизированных систем учёта электроэнергии в распределительной сети населенных пунктов</u>	<u>Организационное</u>			±	±	<u>Генеральный план Большетолкишского СП</u>

4	<u>Большетолкишское сельское поселение</u>	<u>Применение энергосберегающих технологий и компенсации реактивной мощности</u>	<u>Организационно</u> <u>е</u>			±	±	<u>Генеральный план Большетолкишского СП</u>
5	<u>с.Большой Толкиш, ул.Зеленая, д.23</u>	<u>ПС 35/10 кВ Б.Толкиш</u>	<u>Реконструкция</u>			±	±	<u>Генеральный план Большетолкишского СП</u>

3.13. Мероприятия по развитию инженерной подготовки территории

Таблица 3.13.1

Перечень мероприятий инженерной защиты территории поселения муниципального района Республики Татарстан

<u>№ п/п</u>	<u>Местоположение</u>	<u>Опасные природные процессы</u>	<u>Описание мероприятия</u>
1	<u>Склоны рек</u>	<u>Склоновая линейная эрозия, овраги, оползневая эрозия</u>	<u>Необходимо укрепление склонов террас речных долин и овражных склонов посредством агролесомелиорации, засыпка узкой части оврагов</u>

3.14. Мероприятия по гражданской обороне, предупреждению чрезвычайных ситуаций природного и техногенного характера

Таблица 3.14.1

Перечень мероприятий по гражданской обороне, предупреждению чрезвычайных ситуаций природного и техногенного характера Большетолкишского сельского поселения Чистопольского муниципального района Республики Татарстан

<u>№ п/п</u>	<u>Наименование объекта</u>	<u>Вид мероприятия</u>	<u>Единица измерения</u>	<u>Сроки реализации</u>		<u>Источник мероприятия (наименование документа)</u>
				<u>Первая очередь</u>	<u>Расчетный период</u>	
1	<u>Большетолкишское сельское поселение</u>	<u>Установка речевых сиренных установок</u>	<u>4 шт.</u>	±		<u>Генеральный план Большетолкишского сельского поселения</u>

4. ПАРАМЕТРЫ ФУНКЦИОНАЛЬНЫХ ЗОН

Таблица 4.1

Параметры функциональных зон, используемых в проекте генерального плана
Большетолкишского сельского поселения

<u>№</u> <u>п/п</u>	<u>Наименован</u> <u>ие</u> <u>функциональ</u> <u>ной зоны</u>	<u>Описание</u> <u>назначения</u> <u>функциональной</u> <u>зоны</u>	<u>Параметр</u> <u>ы</u> <u>функцио</u> <u>на</u> <u>льной</u> <u>зоны</u>	<u>Коды возможных</u> <u>видов</u> <u>разрешенного</u> <u>использования</u> <u>земельных</u> <u>участков в</u> <u>функциональной</u> <u>зоне</u>	<u>Планируемы</u> <u>е для</u> <u>размещения</u> <u>объекты</u>
1	<u>Зона</u> <u>застройки</u> <u>индивидуаль</u> <u>ными</u> <u>жилыми</u> <u>домами</u>	- <u>индивидуальные</u> <u>отдельно</u> <u>стоящие жилые</u> <u>дома с</u> <u>приусадебными</u> <u>земельными</u> <u>участками;</u> <u>-объекты</u> <u>капитального</u> <u>строительства,</u> <u>необходимые</u> <u>для</u> <u>обслуживания</u> <u>жилой</u> <u>застройки, а</u> <u>также связанные</u> <u>с проживанием</u> <u>граждан</u>	<u>Предельн</u> <u>ое</u> <u>количеств</u> <u>о этажей</u> <u>основного</u> <u>строения:3</u> <u>(включая</u> <u>мансардн</u> <u>ый);</u> <u>Коэффици</u> <u>ент</u> <u>застройки:</u> <u>0,2-0,3</u>	<u>2.1; 2.2; 2.3; 3.4.1;</u> <u>3.5.1; 3.8.1;</u> <u>3.10.1; 4.4; 5.1.3;</u> <u>9.3; 11.1, 11.2;</u> <u>11.3; 12.0.1;</u> <u>12.0.2</u>	-

<u>№ п/п</u>	<u>Наименование функциональной зоны</u>	<u>Описание назначения функциональной зоны</u>	<u>Параметры функциональной зоны</u>	<u>Коды возможных видов разрешенного использования земельных участков в функциональной зоне</u>	<u>Планируемые для размещения объекты</u>
2	Многофункциональная общественно-деловая зона	<p>- административные учреждения; -объекты, обеспечивающие предоставление бытовых услуг; -объекты гостиничного обслуживания; - объекты, обеспечивающие предоставление ветеринарных услуг; -объекты социального обслуживания; -объекты торговли, рынки – объекты общественного питания; -объекты предпринимательства и делового управления; -учреждения, оказывающие банковские и страховые услуги; -объекты, необходимые для обеспечения внутреннего правопорядка;</p>	<p>Предельное количество этажей основного строения: 5 (включая мансардный); Предельная высота основного строения: 20 м; Коэффициент застройки: 1</p>	<p>2.7; 3.1.2; 3.2.2; 3.2.3; 3.2.4; 3.3; 3.4.1; 3.4.2; 3.5.1; 3.5.2; 3.6.1; 3.7.1; 3.7.2; 3.8.1; 3.8.2; 3.9.2; 3.10.1; 4.1; 4.4; 4.5; 4.6; 4.7; 4.8.1; 5.1.1; 5.1.2; 5.1.3; 9.3; 11.1; 11.2; 11.3; 12.0.1; 12.0.2</p>	Общественный центр

<u>№ п/п</u>	<u>Наименование функциональной зоны</u>	<u>Описание назначения функциональной зоны</u>	<u>Параметры функциональной зоны</u>	<u>Коды возможных видов разрешенного использования земельных участков в функциональной зоне</u>	<u>Планируемые для размещения объекты</u>
3	<u>Зона специализированной общественной застройки</u>	<p><u>-объекты медицинского обслуживания;</u> <u>-здания и сооружения религиозного использования;</u> <u>- объекты образования и просвещения;</u> <u>-объекты дошкольного, начального и среднего общего образования, образовательные кружки;</u> <u>- объекты культуры, культурно-досуговой деятельности;</u> <u>-объекты, предназначенные для организации развлекательных мероприятий;</u> <u>-объекты спорта;</u> <u>-объекты, предназначенные для осуществления выставочно-ярмарочной деятельности;</u></p>	<p><u>Предельное количество этажей основного строения:</u> <u>5 (включая мансардный);</u> <u>Предельная высота основного строения:</u> <u>20 м;</u> <u>Коэффициент застройки:</u> <u>0,8</u></p>	<p><u>3.2.1; 3.2.2; 3.2.3;</u> <u>3.2.4; 3.3; 3.4.1;</u> <u>3.4.2; 3.4.3; 3.5.1;</u> <u>3.5.2; 3.6.1; 3.7.1;</u> <u>3.7.2; 3.8.1; 3.8.2;</u> <u>3.9.2; 3.10.1; 4.1;</u> <u>4.5; 4.6; 4.7; 5.1.2;</u> <u>5.1.3; 11.1, 11.2;</u> <u>11.3; 12.0.1;</u> <u>12.0.2</u></p>	<u>Объект дополнительного образования</u>

<u>№</u> <u>п/п</u>	<u>Наименован</u> <u>ие</u> <u>функциональ</u> <u>ной зоны</u>	<u>Описание</u> <u>назначения</u> <u>функциональной</u> <u>зоны</u>	<u>Параметр</u> <u>ы</u> <u>функцио</u> <u>наль</u> <u>ной</u> <u>зоны</u>	<u>Коды возможных</u> <u>видов</u> <u>разрешенного</u> <u>использования</u> <u>земельных</u> <u>участков в</u> <u>функциональной</u> <u>зоне</u>	<u>Планируемы</u> <u>е для</u> <u>размещения</u> <u>объекты</u>
4	Зона инженерной инфраструктуры	<p>- объекты электро-, газо-, тепло-, водоснабжения, водоотведения населенных пунктов;</p> <p>- антенно-мачтовые сооружения, объекты связи;</p> <p>- гидротехнические сооружения;</p>	Не устанавливаются	2.7.1; 3.1.2; 3.9.1; 6.7; 11.1, 11.2; 11.3; 12.0.1; 12.0.2	-
5	Зона транспортно й инфраструктуры	<p>-размещение постоянных или временных гаражей, стоянок для хранения служебного автотранспорта;</p> <p>-объекты дорожного сервиса;</p> <p>-размещение различного рода путей сообщения и сооружений, используемых для перевозки людей или грузов;</p>	Не устанавливаются	2.4; 2.7.1; 3.1.1; 3.9.1; 4.9.1.1; 4.9.1.2; 4.9.1.3; 4.9.1.4; 7.1.1; 7.1.2; 7.2.2; 7.2.3; 7.3; 7.4; 7.6; 11.1, 11.2; 11.3; 12.0.1; 12.0.2	-

<u>№ п/п</u>	<u>Наименование функциональной зоны</u>	<u>Описание назначения функциональной зоны</u>	<u>Параметры функциональной зоны</u>	<u>Коды возможных видов разрешенного использования земельных участков в функциональной зоне</u>	<u>Планируемые для размещения объекты</u>
6	<u>Производственная зона</u>	<u>Объекты промышленного производства IV и V классов опасности;</u> <u>объекты промышленного производства иных классов опасности при условии использования передовых технологических решений при производстве и разработки проекта санитарно-защитной зоны;</u> <u>объекты добычи полезных ископаемых</u>	<u>коэффициент застройки:</u> <u>до 0,8</u>	<u>1.15; 2.7.1; 3.1.1;</u> <u>3.3; 3.9.1; 3.9.2;</u> <u>3.9.3; 4.1; 4.4; 4.5;</u> <u>4.6; 4.9; 4.9.1.1;</u> <u>4.9.1.3; 4.9.1.4;</u> <u>6.0; 6.2.1; 6.3;</u> <u>6.3.1; 6.4; 6.5; 6.6;</u> <u>6.7; 6.8; 6.9; 6.9.1;</u> <u>6.11; 6.12; 7.3;</u> <u>7.6; 11.1, 11.2;</u> <u>11.3; 12.0.1;</u> <u>12.0.2</u>	-
7	<u>Зона сельскохозяйственных угодий</u>	<u>-осуществление хозяйственной деятельности на сельскохозяйственных угодиях, связанной с производством сельскохозяйственных культур;</u> <u>-выпас сельскохозяйственных животных;</u> <u>-полевые дороги;</u>	<u>Не устанавливаются</u>	<u>Не устанавливаются</u>	-

<u>№ п/п</u>	<u>Наименование функциональной зоны</u>	<u>Описание назначения функциональной зоны</u>	<u>Параметры функциональной зоны</u>	<u>Коды возможных видов разрешенного использования земельных участков в функциональной зоне</u>	<u>Планируемые для размещения объекты</u>
8	<u>Зона рекреационного назначения</u>	<u>Предназначена для обеспечения правовых условий сохранения и использования существующего природного ландшафта и создания благоприятной окружающей среды в интересах здоровья населения, для организации парков, скверов, бульваров, используемых в целях кратковременного отдыха, проведения досуга населения.</u>	<u>Не устанавливаются</u>	<u>Не устанавливаются</u>	<u>Тематический парк, Гостиница, Лодочная станция</u>

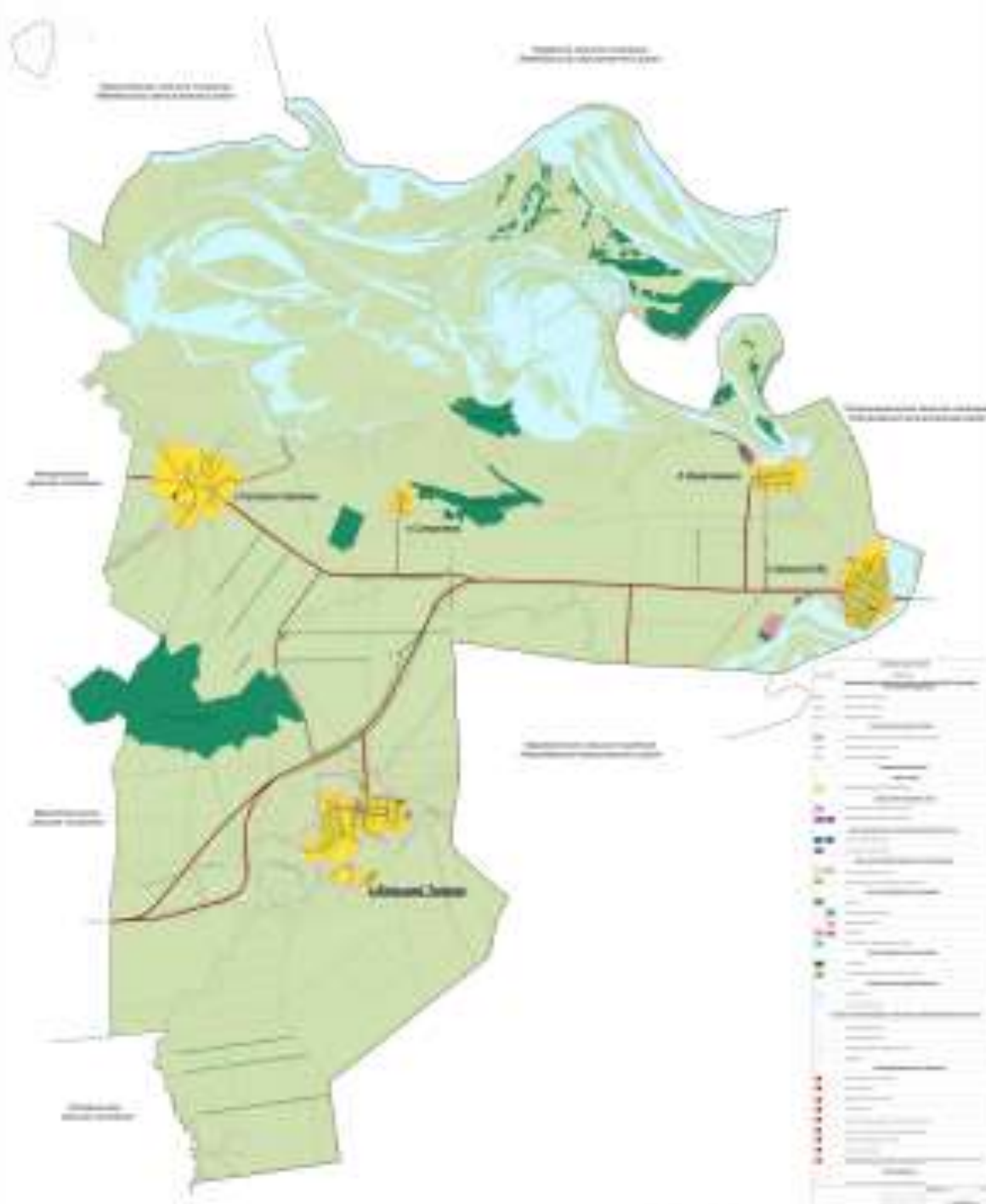
<u>№ п/п</u>	<u>Наименование функциональной зоны</u>	<u>Описание назначения функциональной зоны</u>	<u>Параметры функциональной зоны</u>	<u>Коды возможных видов разрешенного использования земельных участков в функциональной зоне</u>	<u>Планируемые для размещения объекты</u>
9	<u>Производственная зона сельскохозяйственных предприятий</u>	<p><u>-объекты сельскохозяйственного производства IV и V классов опасности;</u> <u>- объекты сельскохозяйственного производства иных классов опасности при условии использования передовых технологических решений при производстве и разработки проекта санитарно-защитной зоны;</u> <u>-размещение зданий, сооружений, используемых для производства и хранения первичной и глубокой переработки сельскохозяйственной продукции;</u> <u>-размещение машино-транспортных и ремонтных станций, ангаров и гаражей для сельскохозяйственной техники, водонапорных башен, трансформаторных станций и иного технического</u></p>	<u>Коэффициент застройки:</u> <u>0,8</u>	<u>1.3; 1.5; 1.8; 1.9;</u> <u>1.10; 1.11; 1.12;</u> <u>1.13; 1.14; 1.15;</u> <u>1.17; 1.18; 2.7.1;</u> <u>3.9.1; 3.10.1; 4.4;</u> <u>4.6; 4.9.1.1;</u> <u>4.9.1.3; 6.9; 6.9.1;</u> <u>6.12; 11.1, 11.2;</u> <u>11.3; 12.0.1;</u> <u>12.0.2</u>	-

<u>№</u> <u>п/п</u>	<u>Наименован</u> <u>ие</u> <u>функциональ</u> <u>ной зоны</u>	<u>Описание</u> <u>назначения</u> <u>функциональной</u> <u>зоны</u>	<u>Параметр</u> <u>ы</u> <u>функцио</u> <u>на</u> <u>льной</u> <u>зоны</u>	<u>Коды возможных</u> <u>видов</u> <u>разрешенного</u> <u>использования</u> <u>земельных</u> <u>участков в</u> <u>функциональной</u> <u>зоне</u>	<u>Планируемы</u> <u>е для</u> <u>размещения</u> <u>объекты</u>
10	<u>Зона отдыха</u>	- <u>территории</u> <u>используемые и</u> <u>предназначенны</u> <u>е для отдыха и</u> <u>туризма, занятий</u> <u>физкультурой и</u> <u>спортом</u> ; - <u>территория</u> <u>детских</u> <u>оздоровительны</u> <u>х учреждений</u> ; - <u>территория</u> <u>оздоровительно-</u> <u>спортивных</u> <u>лагерей</u> ; - <u>пляжи</u> .		<u>3.6.2; 3.9.1; 5.1.3;</u> <u>5.2; 9.1; 11.1,</u> <u>11.2; 11.3; 12.0.1;</u> <u>12.0.2</u>	<u>Оздоровите</u> <u>льный</u> <u>спортивный</u> <u>лагерь,</u> <u>Рыбацкая</u> <u>деревня</u>

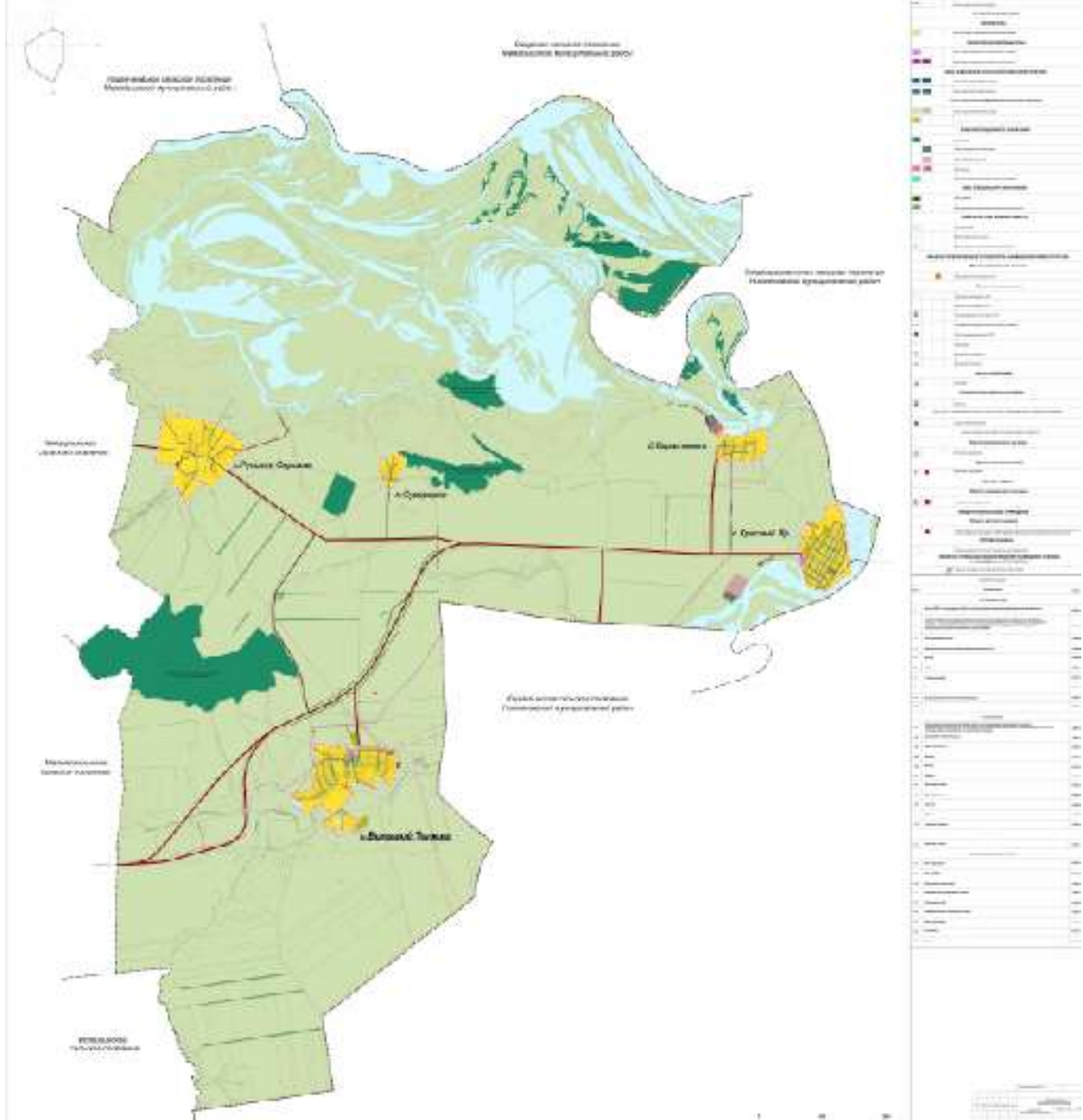
<u>№ п/п</u>	<u>Наименование функциональной зоны</u>	<u>Описание назначения функциональной зоны</u>	<u>Параметры функциональной зоны</u>	<u>Коды возможных видов разрешенного использования земельных участков в функциональной зоне</u>	<u>Планируемые для размещения объекты</u>
11	<u>Зона лесов</u>	<p>- <u>уход за защитными лесами;</u> - <u>иная хозяйственная деятельность, разрешенная в защитных лесах,</u> <u>соблюдение режима использования природных ресурсов в заказниках,</u> <u>сохранение свойств земель, являющихся особо ценными;</u> - <u>деятельность по заготовке, первичной обработке и вывозу древесины и недревесных лесных ресурсов;</u> - <u>охрана и восстановление лесов;</u></p>	Не устанавливаются	Не устанавливаются	-
12	<u>Зона кладбищ</u>	- <u>размещение мест захоронения</u>	Не устанавливаются	<u>3.1.1; 3.9.1; 11.1, 11.2; 11.3; 12.0.1; 12.0.2; 12.1</u>	-
13	<u>Зона озелененных территорий специального назначения</u>	<p>- <u>самосевные зеленые насаждения в населенных пунктах;</u> - <u>озелененные территории общего пользования;</u> - <u>улично-дорожная сеть;</u></p>	Не устанавливаются	<u>12.0.1; 12.0.2; 12.3</u>	-

<u>№</u> <u>п/п</u>	<u>Наименован</u> <u>ие</u> <u>функциональ</u> <u>ной зоны</u>	<u>Описание</u> <u>назначения</u> <u>функциональной</u> <u>зоны</u>	<u>Параметр</u> <u>ы</u> <u>функцио</u> <u>наль</u> <u>ной</u> <u>зоны</u>	<u>Коды возможных</u> <u>видов</u> <u>разрешенного</u> <u>использования</u> <u>земельных</u> <u>участков в</u> <u>функциональной</u> <u>зоне</u>	<u>Планируемы</u> <u>е для</u> <u>размещения</u> <u>объекты</u>
14	<u>Зона</u> <u>акваторий</u>	<u>-поверхностные</u> <u>водные объекты;</u>	<u>Не</u> <u>устанавли</u> <u>ваются</u>	<u>Не</u> <u>устанавливаются</u>	:

ГЕНЕРАЛЬНЫЙ ПЛАН
БОКАШТОРБИНСКОГО СЕЛЬСКОГО ПОСЕЛЕНИЯ
ЧАСТОПОРЬСКОГО МУНИЦИПАЛЬНОГО РАЙОНА РЕСПУБЛИКИ ТАТАРСТАН
КАРТА ОБЪЕКТОВОГО РАЗМЕЩЕНИЯ ОБЪЕКТОВ МЕСТНОГО ЗНАЧЕНИЯ
№ 1:30000



**ГЕНЕРАЛЬНЫЙ ПЛАН
БОЛЬШЕТОЛЕЙШСКОГО СЕЛЬСКОГО ПОСЕЛЕНИЯ
ЧИСТОПОЛЬСКОГО МУНИЦИПАЛЬНОГО РАЙОНА РЕСПУБЛИКИ ТАТАРСТАН
КАРТА ФУНКЦИОНАЛЬНЫХ ЗОН ПОСЕЛЕНИЯ
М 1:10000**



ГЕНЕРАЛЬНЫЙ ПЛАН
БОЛЬШОСТОЯКИШСКОГО СЕЛЬСКОГО ПОСЕЛЕНИЯ
ЧИСТОПОЛЬСКОГО МУНИЦИПАЛЬНОГО РАЙОНА РЕСПУБЛИКИ ТАТАРСТАН
КАРТА ГРАНИЦ НАСЕЛЕННЫХ ПУНКТОВ
(В ТОМ ЧИСЛЕ ГРАНИЦ ОБРАЗУЕМЫХ НАСЕЛЕННЫХ ПУНКТОВ),
ВХОДЯЩИХ В СОСТАВ ПОСЕЛЕНИЯ
М 1:10000

