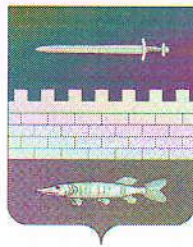


**СОВЕТ
ЕКАТЕРИНИНСКОГО СЕЛЬСКОГО
ПОСЕЛЕНИЯ НОВОШЕШМИНСКОГО
МУНИЦИПАЛЬНОГО РАЙОНА
РЕСПУБЛИКИ ТАТАРСТАН**

423196, РТ Новошешминский район
с. Сл. Екатерининская, ул. Приовражная д. 9.



**ТАТАРСТАН РЕСПУБЛИКАСЫ
ЯҢА ЧИШМӘ
МУНИЦИПАЛЬ РАЙОНЫ
ЕКАТЕРИНА АВЫЛ ЖИРЛЕГЕ
СОВЕТЫ**

423196, РТ Яңа Чишмә районы Екатерина
Бестәсе авылы, Приовражная урамы, 9

Тел.:(8-4348)3-67-36.факс:(8-4348)3-67-36.Ekat.Nsm@tatar.ru.

**Татарстан Республикасы Яңа Чишмә муниципаль районы
Екатериновка авыл жирлеге Советы
КАРАРЫ**

“14” нче ноябрь, 2018 нче ел

№ 60-106

**“Татарстан Республикасы Яңа Чишмә муниципаль районы Екатериновка
авыл жирлеге Советының “Физик затларның милкенә салым турында” 2014
нче елның 8 нче ноябрәндәге 42-89 нчы номерлы карарына үзгәрешләр
кертү турында”**

Россия Федерациясе Салым кодексының 32 бүлегә, 2014 нче елның 30 нчы октябрәндәге “Татарстан Республикасы территориясендә физик затлар мөлкәтенә салым буенча салым базасын салым салу объектларының кадастр бәясеннән чыгып билгеләү тәртибен куллануның бердәм датасын билгеләү турында” 82-ТРК нчы номерлы Татарстан Республикасы Кануны нигезендә, Татарстан Республикасы Яңа Чишмә муниципаль районы Екатериновка авыл жирлеге Советы

КАРАР БИРӘ:

I. Татарстан Республикасы Яңа Чишмә муниципаль районы Екатериновка авыл жирлеге Советының 2014 нче елның 8 нче ноябрәндәге “Физик затлар милкенә салым турында” 42-89 нчы карарына (05.09.2015 № 59-127, 29.10.2015 № 4-10 карарлар редакциясендә) түбәндәге үзгәрешләргә һәм өстәмәләргә кертергә:

1. 2 нче пунктның 2, 3 нче пунктчаларын яңа редакциядә баян итәргә:

“ 2) фатир;

фатир өлешләре;

бүлмәләргә карата 0,2 процент;

3) торак йортлар;

торак йортларның өлешләре;

төзелеп бетмәгән объектлар, әгәр мондый объектларның билгеләнеше булып торак йорт проектлана икән;

составына бер торак йорт булса да кертген бердәм күчемсез комплексларга карата 0,3 процент”

2. Түбәндәге эчтәлекле 3 нче һәм 4 нче пункт өстәргә:

“3. Физик затлар милкенә салым түләүдән түбәндәгеләрне азат итәргә:

3.1. 18 яшькә хәтле дүрт һәм аннан да күбрәк балалары булган гражданныр;

3.2. әлеге пунктның 3.1 нче пунктчасында күрсәтелгән гражданнырның балалары.

4. Салым ташламасы салым салу объектларының түбәндәге төрләренә карата бирелә:

1) фатирлар, фатир өлешләре, бүлмәләр, торак йорт, торак йорт өлешләре.

Салым ташламасы салым түләүченә теләге буенча гаиләгә туры килә торган салым салуның бер объектына карата бирелә. Салым ташламасы Екатеринбург авыл жирлегә территориясендә даими яшәүче салым түләүчеләр тарафыннан салым түләүче милкендә булган һәм эшмәкәрлек эшчәнлегендә файдаланылмый торган салым объектына карата түләнергә тиешле күләмдә бирелә.

Салым ташламасына хокукы булган зат салым органына ташламалар бирү турында гариза һәм салым ташламасына хокукын раслаучы документлар тапшыра. Салым ташламасы бирелә торган объектлар турында хәбәрнамәне салым түләүче салым чоры булып торган елның 1 нче ноябрәнә кадәр салым органына тапшыра, аннан башлап күрсәтелгән объектларга карата салым ташламасы кулланыла”.

3. 3 нче һәм 4 нче пунктларны шул рәвешле 5нче һәм 6нчы пунктлар дип санарга.

II. Әлеге карар 2019 нчы елның 1 нче гыйнварыннан үз көченә керә, ләкин басылып чыкканнан соң бер айдан да иртә түгел.

III. Әлеге карарны “Татарстан Республикасы хокукый мәгълүмат рәсми порталында” “Интернет” мәгълүмат-телекоммуникация челтәрендә <http://pravo.tatarstan.ru>, Яңа Чишмә муниципаль районының рәсми сайтында “Интернет” мәгълүмати-телекоммуникация челтәрендә <http://novosheshminsk.tatarstan.ru> бастырып чыгарырга (халыкка игълан итәргә).

IV. Әлеге карарның үтәлешен контрольдә тотуны үземә йөклим.

Яңа Чишмә муниципаль районы
Екатериновка авыл жирлегә башлыгы



А.А.Хорьков