



ул. Советская, 9, с. Большие Кляри, 422837  
тел. (84377)32-2-42, факс: (84377) 32-2-42  
ОКПО 93064636, ОГРН 1061672003403  
ИНН/КПП 1622004605/162201001

Совет урамы, 9, Олы Кариле авылы, 422837,  
тел. (84377)32-2-42, факс: (84377) 32-2-42  
ОКПО 93064636, ОГРН 1061672003403  
ИНН/КПП 1622004605/162201001

## КАРАР

15 нче декабрь 2018 ел

№9

### **Адресларны бирү, үзгәртү һәм гамәлдән чыгару буенча муниципаль хезмәт күрсәтүнең административ регламентын раслау турында**

«Россия Федерациясендә жирле үзидарә оештыруның гомуми принциплары турында» 2003 елның 6 октябрдәгә 131-ФЗ номерлы Федераль закон, «дәүләт һәм муниципаль хезмәтләр күрсәтүне оештыру турында» 2010 елның 27 июлдәгә 210-ФЗ номерлы Федераль закон, Татарстан Республикасы Кама Тамагы муниципаль районының Олы Кариле авыл жирлеге Уставы нигезендә Татарстан Республикасы Кама Тамагы муниципаль районының Олы Кариле авыл жирлеге башкарма комитеты **КАРАР БИРӘ:**

1. Кушымта нигезендә «адресларны бирү, үзгәртү һәм юкка чыгару буенча муниципаль хезмәт күрсәтүнең административ регламентын раслау турында» .

2. Әлеге карарны адреслар буенча урнашкан мәгълүмат стендларында игълан итәргә:

-ТР, Кама Тамагы районы, Олы Кариле авылы, Пионер урамы, 1;

-ТР, Кама Тамагы районы, Чаллы авылы, Ленин урамы, 43;

- ТР, Кама Тамагы районы, Кече Кариле авылы, Вахитов урамы, 16 нчы йорт, шулай ук Татарстан Республикасы хокукый мәгълүмат рәсми порталында бастырып чыгарырга һәм Татарстан Республикасы Кама Тамагы муниципаль районының рәсми сайтында “Интернет” мәгълүмати-телекоммуникация челтәрендә урнаштырырга

3. Әлеге карарның үтәлешен контрольдә тотуны үз өстемә алам.

**Олы Кариле Авыл жирлеге  
башкарма комитеты житәкчесе**

**Ф.Г.Гарифуллин**

Кушымта  
Татарстан Республикасы Кама  
Тамагы муниципаль районы  
Олы Кариле авыл жирлеге  
Башкарма комитеты карарына  
кушымта  
15 нче декабрь 2018 ел № 9

**Административ регламент  
адреслар бирү, үзгәртү һәм гамәлдән чыгару буенча муниципаль хезмәт  
күрсәтүнең регламентын раслау турында**

**1. Гомуми нигезләмәләр.**

1.1. Муниципаль хезмәт күрсәтүнең әлеге Административ регламенты (алга таба – Регламент) адресларны бирү, үзгәртү һәм гамәлдән чыгару буенча муниципаль хезмәт күрсәтү стандартын һәм тәртибен билгели (алга таба – муниципаль хезмәт).

1.2. Муниципаль хезмәт алучылар: физик затлар (алга таба-гариза бирүче).

Объектка адресация адресы бирү яки аның адресын гамәлдән чыгару турында гариза (алга таба - гариза) объектның хужасы тарафыннан адресация буенча адресация яисә объектка түбәндәге тапшыру хокукына ия зат тарафыннан тапшырыла:

- а) хужалык алып бару хокукы;
- б) оператив идарә итү хокукы;
- в) гомерлек мирас белән идарә итү хокукы;
- г) даими (сроксыз) файдалану хокукы.

1.3.1 Башкарма комитетның урнашу урыны: Олы Кариле авылы, Совет урамы, 9 нчы йорт.

Эш графигы:

дүшәмбе – жомга: 8-00 дән 17-00 гә кадәр;  
шимбә, якшәмбе: ял көннәре.

Ял һәм туклану өчен тәнәфес вакыты эчке хезмәт тәртибе кагыйдәләре белән билгеләнә.

Белешмә телефоны: 8(84377) 32-2-42.

Мөрәжәгать итү: шәхесне раслаучы документлар белән.

1.3.2. "Интернет» мәгълүмат-телекоммуникация челтәрендә муниципаль районның рәсми сайты адресы (алга таба – «Интернет" челтәре»):

<http://kamskoye-ustye.tatarstan.ru>).

1.3.3. Муниципаль хезмәт күрсәтү, шулай ук Башкарма комитетның урнашу урыны һәм эш графигы турында мәгълүмат :

1) гариза бирүчеләр белән эшләү : Башкарма комитет биналарында урнашкан Муниципаль хезмәт турында визуаль һәм текстлы мәгълүмат туплаган мәгълүмат стендлары аша;

Татарстан Республикасы дәүләт телләрендә мәгълүмат әлеге Регламентның 1.1, 1.3.1, 2.3, 2.5, 2.8, 2.10, 2.11, 5.1 пунктларда (пунктчаларда) булган муниципаль хезмәт күрсәтү турында мәгълүматны үз эченә ала);

2) "Интернет" челтәре аша муниципаль районның рәсми сайтында (<http://kamskoye-ustye.tatarstan.ru>);

3) Татарстан Республикасы дәүләт һәм муниципаль хезмәтләр порталында (<http://uslugi.tatar.ru/>);

4) дәүләт һәм муниципаль хезмәтләрнең (функцияләрнең) бердәм порталында (<http://www.gosuslugi.ru/>);

5) Башкарма комитетта:

телдән мөрәжәгать иткәндә -шәхсән яки телефон буенча;

язма (шул исәптән электрон документ формасында) мөрәжәгать иткәндә-кәгазьдә почта яки электрон почта аша.

1.3.4. Муниципаль хезмәт күрсәтү мәсьәләләре буенча мәгълүмат Башкарма комитет белгече тарафыннан муниципаль районның рәсми сайтында һәм гариза бирүчеләр белән эшләр өчен Башкарма комитет биналарында мәгълүмати стендларда урнаштырыла.

1.4. Муниципаль хезмәт күрсәтү түбәндәгеләр нигезендә гамәлгә ашырыла:

Россия Федерациясе Гражданның кодексы (беренче бүлек) 30.11.1994 №51-ФЗ (аннары - РФ ШРК) (РФ законнары жыелышы, 05.12.1994, №32, ст.3301);

Россия Федерациясе Салым кодексы (икенче өлеш) 05.08.2000 №117-ФЗ (аннары - РФ ШРК) (РФ законнары жыелышы, 07.08.2000, №32, ст.3340);

Нотариат турында Россия Федерациясе законнары нигезләре, от 11.02.1993 № 4462-1 (алга таба-нигезләре) (Россия Федерациясе Юстиция министрлыгы Жыелма басмасы, 11.03.1993 №10, ст.357);

Федеральным законом от 06.10.2003 №131-ФЗ «Об общих принципах организации местного самоуправления в Российской Федерации» (далее – Федеральный закон №131-ФЗ) (Собрание законодательства РФ, 06.10.2003, №40, ст.3822);

Федераль закон 27.07.2010 № 210-ФЗ «Дәүләт һәм муниципаль хезмәтләр күрсәтүне оештыру турында» (алга таба-Федераль закон №210-ФЗ) (РФ законнары жыелышы, 02.08.2010, №31, ст.4179);

Россия Юстиция министрлыгының «нотариус тарафыннан эзерләнган электрон документ форматына таләпләрне раслау турында " 2015 елның 29 июнендәге 155 номерлы боерыгы (алга таба – 155 номерлы боерык))

(Хокукый мәгълүмат рәсми интернет-порталы <http://www.pravo.gov.ru>, 30.06.2015);

Россия Юстиция министрлыгының «нотариаль гамәлләрне, нотариаль танымлыларны һәм алыш-бирешләрдә танымлыларны теркәү реестрлары формаларын һәм аларны рәсмиләштерү тәртибен раслау турында " 2016 елның 27 декабрдәге 313 номерлы боерыгы (алга таба - 313 номерлы боерык )) (Хокукый мәгълүмат рәсми интернет-порталы <http://www.pravo.gov.ru>, 30.12.2016);

Россия Юстиция министрлыгының «жирлекләрнең жирле администрацияләре башлыклары һәм жирлекләрнең жирле үзидарә органнарының махсус вәкаләтле вазыйфай затлары, муниципаль районнарының жирле администрацияләре

башлыклары һәм муниципаль районнарның жирле үзидарә органнарының махсус вәкаләтле вазыйфаи затлары тарафыннан нотариаль гамәлләр башкару тәртибе турында инструкцияне раслау хакында " 2017 елның 6 июнендәге 97 номерлы боерыгы (алга таба - 97 номерлы боерык) (Россия газетасы, № 133, 21.06.2017);

«дәүләт һәм муниципаль түләүләр турында дәүләт мәгълүмат системасын алып бару тәртибен раслау хакында " 2017 елның 12 маендагы 11н номерлы Федераль казначылык боерыгы (алга таба – 11н боерыгы) (хокукый мәгълүматның рәсми интернет-порталы <http://www.pravo.gov.ru>, 25.07.2017);

“Татарстан Республикасында жирле үзидарә турында” 2004 елның 28 июлендәге 45-ТРЗ номерлы Татарстан Республикасы Законы (Татарстан Республикасы, №155-156, 03.08.2004);

Кама Тамагы муниципаль районы Олы Кариле авыл жирлегә Советының 2012 елның 14 сентябрэндәге 42 номерлы карары белән кабул ителгән Татарстан Республикасы Кама Тамагы муниципаль районы Олы Кариле авыл жирлегә Уставы (алга таба – Устав));

Кама Тамагы муниципаль районы Олы Кариле авыл жирлегә башкарма комитеты турындагы Кама Тамагы муниципаль районы Олы Кариле авыл жирлегә Советы карары белән расланган 2009 елның 23 декабрэндәге 128 номерлы нигезләмә, (алга таба-БК турында Нигезләмә).

1.5. Әлеге Регламентта түбәндәге терминнар һәм билгеләмәләр кулланыла: «ТР электрон хөкүмәте - Татарстан Республикасы Электрон документлар әйләнеше системасы, интернетта адрес: <https://intra.tatar.ru>.

адрес - объектның Россия Федерациясендә жирле үзидарәне оештыру принциплары нигезендә структуралаштырылган һәм үз эченә шул исәптән планлаштыру структурасы элементлары (кирәк булганда), урам-юл челтәре элементлары, шулай ук санлы һәм (яки) хәрәфле-санлы адресация объектының урнашу урынын тасвирлау, аны идентификацияләргә мөмкинлек бирә торган адресация объектының цифралы һәм (яисә) цифралы-санлы билгеләмәсен ала;

дәүләт адреслы реестры - адреслар турында белешмәләрне үз эченә алган дәүләт мәгълүмат ресурсы;

адресация объекты-бер яки берничә күчәмсез милек объекты, шул исәптән жир кишәрлекләре, яки Россия Федерациясә Хөкүмәте тарафыннан билгеләнгән адреслана торган адресларны бирү, үзгәртү, гамәлдән чыгару кагыйдәләре белән каралган очракта;

федераль мәгълүмат адрес системасы - дәүләт адреслы реестрын формалаштыруны, алып баруны һәм куллануны тәэмин итүче федераль дәүләт мәгълүмат системасы;

"адресланган элементлар" - ил, Россия Федерациясә субъекты, муниципаль берәмлек, торақ пункт, урам-юл челтәре элементы, планлаштыру структурасы элементы һәм адресация объекты идентификация элементы (элементлары) ;

"адресация объектының идентификацион элементлары" - жир участогы номеры, төзелеп бетмәгән биналар (корылмалар), биналар һәм объектлар төрләре һәм номерлары;

"дәүләт адреслы реестрында адресация объектының уникаль номеры"  
- Дәүләт адрес реестрында адресация объекты адресы буенча бирелә торган язылу номеры;

"планлаштыру структурасы элементы" - зона (массив), район (шул исәптән торак район, микрорайон, квартал, сәнэгать районы), коммерцияле булмаган бакчачылык, яшелчәчелек һәм дача берләшмәләре урнаштыру территорияләре;

"урам-юл челтәре элементы" - урам, проспекты, тыкрык, юл, яр бие, мәйдан, бульвар, тупик, съезд, шоссе, аллея һәм башкалар.

дәүләт һәм муниципаль хезмәтләр күрсәтүнең күпфункцияле үзәгенең читтән торып эш урыны – дәүләт һәм муниципаль хезмәтләр күрсәтүнең күпфункцияле үзәкләре эшчәнлеген оештыру кагыйдәләренең 34 пункты нигезендә Татарстан Республикасы муниципаль районы шәһәр яки авыл жирлегендә (шәһәр округында) төзелгән дәүләт һәм муниципаль хезмәтләр күрсәтүнең күпфункцияле үзәге территорияле аерымланган структур бүлекчәсе (офис) , карары белән расланган Россия Федерациясе Хөкүмәте 22.12.2012 №1376 кагыйдәләрен раслау Турында «эшчәнлеген оештыру буенча күп функцияле үзәкләр дәүләт һәм муниципаль хезмәтләр»;

техник хата-муниципаль хезмәт күрсәтүче орган тарафыннан жиберелгән һәм документларга кертелгән мәгълүматлар (муниципаль хезмәт нәтижәсе) туры килмәүгә китергән хата (описка, мөһер, грамматик яки арифметик хата яки мондый хата), документлар нигезендә мәгълүматлар кертелгән документлардагы мәгълүматлар туры килмәүгә китергән хата (описка, басма, грамматик яки арифметик хата).

Әлеге Регламентта муниципаль хезмәт күрсәтү турында гариза (алга таба - гариза) нигезендә муниципаль хезмәт күрсәтү турындагы сорау аңлашыла (27.07.2010 ел, №210-ФЗ Федераль законның 2 ст 2 пункты). Гариза стандарт бланкта (1нче кушымта) тугырыла.

Әлеге регламент гамәлгә ашырыла торган күчәмсез милек объектларына кагыла, аларга түбәндәгеләр керә: капитал төзелеш объектлары (биналар, төзелмәләр, корылмалар), тәмамланмаган төзелеш объектлары һәм капитал төзелеш максатларында бирелгән жир участкалары.

Әлеге Регламентның гамәлдә булуы кагылмый:

- ваклап сату челтәрләре объектлары (сәүдә һәм хезмәт күрсәтү өлкәсенен стационар һәм стационар булмаган объектлары);

- автомобиль транспорты стоянкалары (күп катлы стоянкадан тыш);

-металл һәм аерым торучы капитал гаражлар (гараж-төзелеш кооперативларынан тыш);

- гамәлдәге яки урнаштырылган объектлар өчен бирелгән жир кишәрлекләре.

## 2. Муниципаль хезмэт күрсәтү стандарты

Муниципаль хезмэт күрсәтү стандартының исеме	Стандартка таләпләр эчтәлеге	Хезмэт күрсәтүне яки таләпне билгеләүче норматив акт
2.1. Муниципаль хезмэт күрсәтү исеме	Бирү, үзгәртү һәм адресларны бетерү	РФ ДРК; РФ ЗК
2.2. Турыдан-туры муниципаль хезмэт күрсәтүче жирле үзидарә башкарма-боеру органы исеме	Татарстан Республикасы Кама Тамагы муниципаль районы Олы Кариле авыл жирлегенә башкарма комитеты	Башкарма комитет турында нигезләмә
2.3. Муниципаль хезмэт күрсәтү нәтижеләренә тасвирламасы	<p>1. Карар (боерык) бирү, үзгәртү объектка адресация адреслар яки аның адресын гамәлдән чыгару (кушымта №2).</p> <p>2. Карар кире кагу турында объектка адресация адреслары аның адресын гамәлдән чыгару (кушымта № 3)</p>	Кагыйдәнең 39 пункты
2.4. Муниципаль хезмэт күрсәтү срогы, шул исәптән муниципаль хезмэт күрсәтүдә катнашучы оешмаларга мөрәжәгать итү зарурлыгын исәпкә алып, туктатылу мөмкинлеге Россия Федерациясе законнары белән каралган очракта муниципаль хезмэт күрсәтүне туктатып торы срогы	<p>Гариза бирү көнен дә кертеп , 16 көн эчендә.</p> <p>Муниципаль хезмэт күрсәтү вакытын туктатып торы каралмаган</p>	Кагыйдәнең 37 пункты
2.5. Муниципаль хезмэт күрсәтү өчен законнар һәм башка норматив хокукий актлар, шулай ук мөрәжәгать итүче тарафыннан	<p>1) гариза (1нче кушымта);</p> <p>2) шәхесне раслаучы документлар;</p> <p>3) вәкил вәкаләтләрен раслаучы документ (әгәр мөрәжәгать итүче исемнән вәкил эшли икән)</p>	Кагыйдәнең 34 пункты

<p>тапшырылырга тиешле муниципаль хезмэтләр күрсәтү өчен кирәкле һәм мәжбүри булган хезмэтләр, аларны алу ысуллары, шул исәптән электрон формада, аларны тапшыру тәртибе нигезендә кирәкле документларның тулы исемлеге</p>	<p>4) Күчемсез мөлкәтнең бердәм дәүләт реестрында теркәлмәгән объект (объектлар) адресация документларын хокук билгеләүче һәм (яисә) дәрәс раслый торган документлар;</p> <p>5) адресация объекты барлыкка килгән күчемсез милек объектларының кадастр паспортлары (күчемсез милек объектларын бер һәм аннан да күбрәк яңа адресация объектлары барлыкка килгән очракта));</p> <p>6) объект төзелешенә рәхсәт адресация (төзелеп килүче объектлар адресациясе адресын биргәндә) һәм (яки) объектны файдалануга тапшыруга рәхсәт язуы;</p> <p>7) тиешле территориянең кадастр планында яисә кадастр картасында объектны урнаштыру схемасы (жир кишәрлегенә адрес бирелгән очракта));</p> <p>8) адресация объектының кадастр паспорты (объектка адресация бирелгән очракта, кадастр исәбенә куелган адресация);</p> <p>9) бинаны үзгәртеп корганда һәм (яки) яңадан планлаштырганда, бер һәм аннан да күбрәк яңа объект барлыкка килүгә китерә торган адресация кабул итү комиссиясе акты (күчемсез милек объектларын (биналарны) бер һәм аннан да күбрәк яңа объект барлыкка килгән очракта адресацияләү);</p> <p>Мөрәжәгать итүчеләр (мөрәжәгать итүче вәкилләре) гариза биргәндә, әгәр мондый документлар дәүләт хакимияте органы, жирле үзидарә органы яисә дәүләт органнары яисә жирле үзидарә органнары карамагында булган оешмалар карамагында булмаса, аңа югарыда күрсәтелгән документларны теркәргә хокуклы</p>	
---	---	--

	<p>Кагыйдэлэрнең 34 пунктында күрсәтелгән документлар, вәкаләтле органга электрон документлар рәвешендә тапшырыла, мөрәжәгать итүче (мөрәжәгать итүче вәкиле) тарафыннан көчәйтелгән квалификацияле электрон имза кулланып таныклана.</p> <p>Муниципаль хезмәт алу өчен гариза бланкын гариза бирүче Башкарма комитетта шәхси мөрәжәгать иткәндә алырга мөмкин. Бланкның электрон формасы Башкарма комитетның рәсми сайтында урнаштырылган.</p> <p>Гариза һәм кушымта итеп бирелә торган документлар гариза бирүче тарафыннан кәгазьдә түбәндәге ысулларның берсе белән тапшырылырга (жибәрелде) мөмкин:</p> <p>шәхсән (мөрәжәгать итүче исеменнән ышаныч кәгазе нигезендә эшләүче зат);</p> <p>почта отпращением белән описью кертемнәр һәм уведомлением турында тапшыру.</p> <p>Гариза һәм документлар шулай ук мөрәжәгать итүче тарафыннан көчәйтелгән квалификацияле электрон имза белән имзаланган электрон документ рәвешендә, гомуми файдаланудагы мәгълүмат-телекоммуникация челтәрләре аша, шул исәптән «Интернет» мәгълүмат-телекоммуникация челтәре һәм дәүләт һәм муниципаль хезмәтләрнең бердәм порталы аша да тапшырылырга мөмкин (жибәрелде)</p>	
<p>2.6. Дәүләт органнары, жирле үзидарә органнары һәм мөрәжәгать итүче тәкъдим итәргә хокуклы башка оешмалар карамагында булган һәм муниципаль хезмәт күрсәтү өчен норматив хокукый</p>	<p>Ведомствоара хезмәттәшлек кысаларында барлыкка килә:</p> <p>1) Күчемсез мөлкәтнең бердәм дәүләт реестрыннан өзәтә (күчемсез милек объектына теркәлгән хокуклар турында һәркем өчен мөмкин булган мәгълүматларны үз эченә алган));</p> <p>2) күчемсез милек объектының төп характеристикалары</p>	



<p>актлар нигезендә кирәкле документларның тулы исемлеге, шулай ук аларны алу ысуллары, шул исәптән электрон формада, аларны тапшыру тәртибе; дәүләт органы, жирле үзидарә органы яисә әлеге документлар карамагында булган оешма</p>	<p>һәм теркәлгән хокуклары турында бердәм дәүләт күчемсез милек реестрыннан өземтә;</p> <p>3) торак бинаны торак булмаган бинага яки торак булмаган бинага күчерү турында жирле үзидарә органы карары (урнашу адресы бирелгән очракта, мондый адресны үзгәртү һәм юкка чыгару аны торак бинадан торак булмаган бинага яки торак булмаган бинага күчерү аркасында);</p> <p>4) Кагыйдәләрнең 14 пунктындагы "а" пунктчасында күрсәтелгән нигезләр буенча адресация адресы исәптән төшерелгән күчемсез милек объектының төп характеристикалары һәм теркәлгән хокуклары турында бердәм дәүләт күчемсез милек реестрыннан өземтә);</p> <p>5) адресация объекты буенча соратып алына торган күчемсез мөлкәтнең бердәм дәүләт кадастрында булмавы турында хәбәрнамә (Кагыйдәләрнең 14 пунктындагы "б" пунктчасында күрсәтелгән нигезләр буенча адресация адресы юкка чыгарылган очракта).</p> <p>Гариза бирүче тәкъдим итәргә хокуклы документларны алу ысуллары һәм тапшыру тәртибе әлеге регламентның 2.5 пункты белән билгеләнгән.</p> <p>Мөрәжәгать итүчедән дәүләт органнары, жирле үзидарә органнары һәм башка оешмалар карамагында булган югарыда аталган документларны таләп итү тыела.</p> <p>Мөрәжәгать итүче югарыда күрсәтелгән мәгълүматларны үз эченә алган документларны тапшырмау гариза бирүчегә хезмәт күрсәтүдән баш тарту өчен нигез булып тормый</p>	
<p>2.7. Норматив хокукый актларда каралган очракларда килештерү</p>	<p>Килешү таләп ителми.</p>	

<p>хезмэт күрсэтү өчен таләп ителгән һәм муниципаль хезмэт күрсэтүче орган тарафыннан гамәлгә ашырыла торган дәүләт хакимияте органнары (жирле үзидарә органнары) һәм аларның структур бүлекчәләре исемлегә</p>		
<p>2.8. Муниципаль хезмэт күрсэтү өчен кирәкле документларны кабул итүдән баш тарту өчен нигезләрнең тулы исемлегә</p>	<p>1) тиешле зат тарафыннан документлар тапшыру;  2) тапшырылган документларның әлеге регламентның 2.5 пунктында күрсәтелгән документлар исемлегенә туры килмәве;  3) гаризада һәм гаризага теркәлә торган документларда теркәлмәгән төзәтүләр, аларның эчтәлеген юкка чыгарырга мөмкинлек бирми торган житди жәрәхәтләр бар;  4) тиешле органга документлар тапшыру.</p>	
<p>2.9. Муниципаль хезмэт күрсәтүне туктатып тору яки бирүдән баш тарту өчен нигезләрнең тулы исемлегә</p>	<p>Хезмэт күрсәтүне туктату өчен нигез каралмаган.  Баш тарту өчен нигез:  а) объектка адресация бирү турындагы гариза белән әлеге Кагыйдәләрнең 27 һәм 29 пунктларында күрсәтелмәгән зат мөрәжәгать итте;  б) ведомствоара сорауга жавап булмау турында документ һәм (яки) мәгълүмат бирү өчен кирәкле объектка адресации адреслары яки аннулирования аның адресын, һәм тиешле документ түгел тәкъдим ителгән гариза бирүче (вәкиле мөрәжәгать итүче) буенча үз инициативасы;  в) объектка адресация адресы яки аның адресын гамәлдән чыгару өчен гариза бирүчегә (мөрәжәгать итүче вәкиленә) йөкләнгән Документлар Россия Федерациясе законнары белән билгеләнгән тәртипне бозып бирелгән;</p>	

	г) объектка адресация бирү яки аның адресын гамәлдән чыгару өчен шартлар һәм очрақлары юк, күрсәтелгән Кагыйдәләрнең 5, 8 - 11 һәм 14 - 18 пунктларында	
2.10. Муниципаль хезмәт күрсәткән өчен алына торган дәүләт пошлинасы яки башка түләү алу тәртибе, күләме һәм нигезләре	Муниципаль хезмәт түләүсез нигездә күрсәтелә	
2.11. Муниципаль хезмәт күрсәтү өчен кирәкле һәм мәжбүри булган хезмәт күрсәтүләр өчен түләү алу тәртибе, күләме һәм нигезләре, шул исәптән мондый түләү күләмен исәпләү методикасы турында мәгълүматны да кертеп	Кирәкле һәм мәжбүри хезмәт күрсәтү таләп ителми	
2.12. Муниципаль хезмәт күрсәтү турында сорау биргәндә һәм мондый хезмәт күрсәтү нәтижәләрен алганда чиратның максималь вакыты	Чират булганда муниципаль хезмәт алуга гариза бирү-15 минуттан да артмаска тиеш. Муниципаль хезмәт күрсәтү нәтижәсен алган очракта чиратта көтүнең максималь вакыты 15 минуттан артмаска тиеш	
2.13. Мөрәжәгать итүченең муниципаль хезмәт күрсәтү турында соравын, шул исәптән электрон формада да теркәү вакыты	Гариза кергән вакыттан бер көн эчендә. Электрон формада кергән сорау ял (бәйрәм) көнендә икенче ял (бәйрәм) эш көненә теркәлә	
2.14. Муниципаль хезмәт күрсәтелә торган биналарга, гариза бирүчеләрне көтү һәм кабул итү урынына, шул исәптән әлеге объектларның инвалидлар өчен үтемлелеген тәмин итүгә,	Муниципаль хезмәт күрсәтү янғын системасы һәм янғын сүндерү системасы белән жиһазландырылган биналарда, документларны рәсмиләштерү өчен кирәкле жиһазлар, мәгълүмати стендлар белән башкарыла. Инвалидларның муниципаль хезмәт күрсәтү урынына тоткарлыксыз керү мөмкинлегенә тәмин ителә (уңайлы керү-	Кагыйдә

<p>инвалидларны социаль яклау турында Россия Федерациясе законнары нигезендә, мондый хезмәтләр күрсәтү тәртибе турында визуаль, текст һәм мультимедияле мәгълүмат урнаштыру һәм рәсмиләштерүгә таләпләр</p>	<p>бинага чыгу һәм алар чикләрендә хәрәкәт итү). Муниципаль хезмәт күрсәтү тәртибе турында визуаль, текст һәм мультимедиа мәгълүматы гариза бирүчеләр өчен уңайлы урыннарда, шул исәптән инвалидларның чикләнгән мөмкинлекләрен исәпкә алып, урнаштырыла</p>	
<p>2.15. Муниципаль хезмәт күрсәтүнең һәркем өчен мөмкин булуы һәм сыйфаты күрсәткечләре, шул исәптән мөрәжәгать итүченең вазыйфай затлар белән үзара хезмәттәшлеге һәм аларның дәвамлылыгы, дәүләт һәм муниципаль хезмәтләр күрсәтүнең күпфункцияле үзәгендә Муниципаль хезмәт алу мөмкинлеге, Дәүләт һәм муниципаль хезмәтләр күрсәтүнең күпфункцияле үзәгенең эш урыннарында, муниципаль хезмәт күрсәтүнең барышы турында мәгълүмат алу мөмкинлеге, шул исәптән мәгълүмати-коммуникацион технологияләр куллану белән дә</p>	<p>Муниципаль хезмәт күрсәтүләрнең һәркем өчен мөмкин булуы күрсәткечләре булып тора: Башкарма комитет бинасының жәмәгать транспортынан файдалану мөмкинлеге зонасында урнашуы; кирәкле сандагы белгечләр, шулай ук гариза бирүчеләрдән документлар кабул ителә торган биналар булу; «Интернет» челтәрендәге мәгълүмати стендларда, Башкарма комитетның мәгълүмати ресурсларында, дәүләт һәм муниципаль хезмәтләрнең бердәм порталында Муниципаль хезмәт күрсәтү ысуллары, тәртибе һәм сроклары турында тулы мәгълүмат булу; башка затлар белән беррәттән, инвалидларга хезмәт күрсәтүгә комачаулаучы киртәләрне жиңеп чыгарга ярдәм күрсәтү. Муниципаль хезмәт күрсәтүнең сыйфаты булмау белән характерлана: мөрәжәгать итүчеләргә документлар кабул итү һәм бирү чиратлары; муниципаль хезмәт күрсәтү срокларын бозу; муниципаль хезмәт күрсәтүче муниципаль хезмәткәрләрнең гамәлләренә (гамәл кылмауларына) карата шикаять;</p>	

	<p>муниципаль хезмэт күрсэтүче муниципаль хезмэткэрлэрнең гариза бирүчеләргә карата әдәпсез, игътибарсыз мөнәсәбәтенә карата шикаятьләр.</p> <p>Муниципаль хезмэт күрсәтү турында сорау биргәндә һәм муниципаль хезмэт нәтижәсе алган очракта муниципаль хезмэт күрсәтүче вазыйфаи затның һәм мөрәжәгать итүченең бер тапкыр үзара хезмәттәшлеге күздә тотыла. Хезмәттәшлекнең озынлыгы регламент белән билгеләнә.</p> <p>Дәүләт һәм муниципаль хезмәтләр күрсәтүнең күпфункцияле үзәгендә (Алга таба – КФҮ) муниципаль хезмэт күрсәткәндә, КФҮнең ерак урнашкан эш урыннарында консультация бирүне, документлар кабул итүне һәм бирүне КФҮ белгече башкара.</p> <p>Муниципаль хезмэт күрсәтүнең барышы турында мәгълүмат Татарстан Республикасы Кама Тамагы муниципаль районы сайтында, Дәүләт һәм муниципаль хезмәтләрнең бердәм порталында, КФҮләрдә мөрәжәгать итүче тарафыннан алынырга мөмкин</p>	
<p>2.16. Электрон формада муниципаль хезмэт күрсәтү үзенчәлекләре</p>	<p>Муниципаль хезмәтләрне электрон формада алу тәртибе турында консультацияне Интернет аша яисә Татарстан Республикасы дәүләт һәм муниципаль хезмәтләр Порталы аша алырга мөмкин.</p> <p>Электрон документ формасында муниципаль хезмэт күрсәтү турында гариза «Интернет» мәгълүмати-телекоммуникация челтәрендә федераль адреслы Система порталыннан, Татарстан Республикасы дәүләт һәм муниципаль хезмәтләр порталыннан файдаланып бирелә (<a href="http://uslugi.tatar.ru/">http://uslugi.tatar.ru/</a>) яки дәүләт һәм муниципаль хезмәтләр (функцияләр) бердәм порталы (<a href="http://www.gosuslugi.ru/">http:// www.gosuslugi.ru/</a>)</p>	

**3. Административ процедураларның составы, эзлеклелеге һәм үтәү сроклары, аларны үтәү тәртибенә карата таләпләр, шул исәптән электрон формада административ процедураларны башкару үзенчәлекләре, шулай ук дәүләт һәм муниципаль хезмәтләр күрсәтүнең күпфункцияле үзәгенең ерак урнашкан эш урыннарында административ процедураларны башкару үзенчәлекләре**

3.1. Муниципаль хезмәт күрсәткәндә гамәлләр тәртибен тасвирлау

3.1.1. Муниципаль хезмәт күрсәтү түбәндәге процедураларны үз эченә ала:

- 1) мөрәжәгать итүчегә консультация бирү;
- 2) гариза кабул итү һәм теркәү;
- 3) муниципаль хезмәт күрсәтүдә катнашучы органнарга ведомствоара мөрәжәгатьләр формалаштыру һәм жибәрү;
- 4) муниципаль хезмәт нәтижәләрен эзерләү;
- 5) гариза бирүчегә муниципаль хезмәт нәтижәсе бирү.

3.1.2. Муниципаль хезмәт күрсәтү буенча гамәлләр блок-схемасы 4 нче кушымтада күрсәтелгән.

3.2. Гариза бирүчегә консультация бирү

3.1. Мөрәжәгать итүче муниципаль хезмәт алу тәртибе турында консультация алу өчен Башкарма комитетка шәхсэн, телефон һәм (яки) электрон почта аша мөрәжәгать итәргә хокуклы.

Башкарма комитет белгече мөрәжәгать итүчегә, шул исәптән муниципаль хезмәт алу өчен тәкъдим ителгән документлар һәм башка мәсьәләләр буенча да консультацияләр бирә һәм кирәк булганда гариза бланкын тутыруда ярдәм күрсәтә.

Әлеге пункт белән билгеләнә торган процедуралар мөрәжәгать итү көнендә гамәлгә ашырыла.

Процедураларның нәтижәсе: документлар составы буенча консультацияләр, тапшырыла торган документлар формасы һәм башка мәсьәләләр алу рөхсәт.

3.3. Гариза кабул итү һәм теркәү

3.3.1. Мөрәжәгать итүче (мөрәжәгать итүче вәкиле) гаризаларны кәгазьдә почта аша почта аша юллы һәм тапшыру турында хәбәрнамә белән шәхсэн тапшыра, яисә электрон документ рәвешендә яисә КФҮ аша тапшыра, муниципаль хезмәт күрсәтү турында КФҮнең читтән торып эш урынын тапшыра һәм әлеге регламентның 2.5 пункты нигезендә Башкарма комитетка документлар тапшыра.

Муниципаль хезмәт күрсәтү турындагы гариза электрон документ рәвешендә Башкарма комитетка электрон почта яки Интернет аша жибәрелә. Электрон формада килгән гаризаны теркәү билгеләнгән тәртиптә башкарыла.

1.3.2. Башкарма комитет белгече, гаризалар кабул итүне алып баручы, : мөрәжәгать итүченең шәхесен билгеләү;

тикшерү вәкаләтләрен мөрәжәгать итү (очракта гамәлләр буенча Ышаныч Кәгазе);

әлеге регламентның 2.5 пунктында каралган документларның булу-булмавын тикшерү;

тәкъдим ителгән документларның билгеләнгән таләпләргә туры килүен тикшерү (документларның күчermәләрен тиешенчә рәсмиләштерү, документларда буйсынучылар, дөгъвалар, сызган сүзләр һәм башка тиешле төзәтүләр булмау).

Искәrmәләр булмаган очракта Башкарма комитет белгече түбәндәгеләрне тормышка ашыра:

гаризаларны махсус журналда кабул итү һәм теркәү;

мөрәжәгать итүчегә тапшырылган документларның күчermәләрен тапшыру, керә торган номерга бирелгән документларны кабул итү датасы, муниципаль хезмәт күрсәтүне үтәү датасы һәм вакыты турында тамга белән;

Башкарма комитет житәкчесенә карап тикшерү өчен гариза жибәрү.

Документларны кабул итүдән баш тарту өчен нигез булган очракта, Башкарма комитет белгече, документларны кабул итүне алып баручы мөрәжәгать итүчегә гаризаны теркәү өчен каршылыклар булуы турында хәбәр итә һәм документларны кабул итүдән баш тарту өчен ачыкланган нигезләрнең эчтәлеген язмача аңлату белән документлар кире кайтара.

Әлеге пункт белән билгеләнә торган процедуралар гамәлгә ашырыла:

гаризалар һәм документлар кабул итү 15 минут эчендә;

гаризаны гариза кергән вакыттан бер көн эчендә теркәү.

Процедураларның нәтижәсе: Башкарма комитет житәкчесенә карауга юнәлдерелгән кабул ителгән һәм теркәлгән гариза яки гариза бирүчегә кире кайтарылган Документлар.

1.3.3. Башкарма комитет житәкчесе гаризаны карый, башкаручыны билгели һәм аңа гариза жибәрә.

Әлеге пункт белән билгеләнә торган Процедура гариза теркәлгәннән соң бер көн эчендә гамәлгә ашырыла.

Процедураның нәтижәсе: башкаручыга жибәрелгән гариза.

4.4. Муниципаль хезмәт күрсәтүдә катнашучы органнарга ведомствоара запрослар Формалаштыру һәм жибәрү

3.4.1. Башкарма комитет белгече электрон формада ведомствоара электрон хезмәттәшлек системасы аша тәкъдим итү турында запрослар жибәрә:

1) Күчемсез мөлкәтнең бердәм дәүләт реестрыннан өземтә (күчемсез милек объектына теркәлгән хокуклар турында һәркем өчен мөмкин булган мәгълүматларны үз эченә алган));

2) күчемсез милек объектының төп характеристикалары һәм теркәлгән хокуклары турында бердәм дәүләт күчемсез милек реестрыннан өземтә;

3) торак бинаны торак булмаган бинага яки торак булмаган бинага күчерү турында жирле үзидарә органы карары (урнашу адресы бирелгән очракта, мондый адресны үзгәртү һәм юкка чыгару аны торак бинадан торак булмаган бинага яки торак булмаган бинага күчерү аркасында);

4.4. Муниципаль хезмәт күрсәтүдә катнашучы органнарга ведомствоара запрослар Формалаштыру һәм жибәрү

4) Кагыйдэләрнең 14 пунктчындагы "а" пунктчасында күрсәтелгән нигезләр буенча адресация адресы исәптән төшерелгән күчемсез милек объектының төп характеристикалары һәм теркәлгән хокуклары турында бердәм дәүләт күчемсез милек реестрыннан өземтә);

5) адресация объекты буенча соратып алына торган күчемсез мөлкәтнең бердәм дәүләт кадастрында булмавы турында хәбәрнамә (Кагыйдэләрнең 14 пунктчындагы "б" пунктчасында күрсәтелгән нигезләр буенча адресация адресы юкка чыгарылган очракта).

Әлеге пункт белән билгеләнә торган процедуралар муниципаль хезмәт күрсәтү турында гариза кергән вакыттан алып бер эш көне эчендә гамәлгә ашырыла.

Процедураның нәтижәсе: хакимият органнарына жиберелгән запрослар.

1.4.2. Ведомствоара электрон хезмәттәшлек системасы аша кергән мөрәҗәгатьләр нигезендә мәгълүматлар белән тәэмин итүчеләр белгечләре соралган Документлар (мәгълүмат) тапшыралар яисә муниципаль хезмәт күрсәтү өчен кирәкле документ һәм (яки) мәгълүмат булмавы турында хәбәрнамәләр жиберәләр (алга таба – баш тарту турында хәбәрнамә).

Әлеге пунктчада билгеләнгән процедуралар түбәндәге срокларда гамәлгә ашырыла:

Росреестр белгечләре тарафыннан жиберелә торган документлар (белешмәләр) буенча өч эш көненнән дә артмаска тиеш;

башка тәэмин итүчеләр буенча-ведомствоара запрослар кергән көннән алып биш көн эчендә, әгәр ведомствоара запроска җавап эзерләүнең һәм жиберүнең башка сроклары федераль законнар, Россия Федерациясе Хөкүмәтенең хокукий актлары һәм федераль законнар нигезендә кабул ителгән Татарстан Республикасы норматив хокукий актлары белән билгеләнмәгән булса, документ һәм мәгълүмат бирә торган органга яки оешмага мөрәҗәгать кергән көннән алып биш көн эчендә.

Процедураларның нәтижәсе: документлар (мәгълүматлар) яки Башкарма комитетка жиберелгән баш тарту турында белдерү.

### 3.5. Муниципаль хезмәт нәтижәләрен эзерләү

#### 1.5.1. Башкарма комитет белгече гамәлгә ашыра:

гаризага теркәлә торган документларда булган мәгълүматларны тикшерү; әлеге Регламентның 2.9 пунктчында каралган муниципаль хезмәт күрсәтүдән баш тарту өчен нигезләрнең булу-булмавын тикшерү.

Муниципаль хезмәт күрсәтүдән баш тарту өчен нигез булган очракта Башкарма комитет белгече баш тарту турында карар проектын эзерли.

Муниципаль хезмәт күрсәтүдән баш тарту өчен нигез булмаган очракта Башкарма комитет белгече гамәлгә ашыра:

- эзерлек соратып алу \_\_\_\_\_ Татарстан Республикасы төзелеш, архитектура һәм торак-коммуналь хужалык министрлыгының «Техник инвентаризация бюросы» РДУП (алга таба «БТИ» РДУП) бирелгән адреслар булу турында;

Әлеге пункт белән билгеләнә торган процедуралар сорауларга җаваплар кергән вакыттан алып өч көннән дә соңга калмыйча гамәлгә ашырыла.



Процедураларның нәтижәсе: «БТИ» РГУПДА бирелгән адреслар булу турында запрос;

4.2. "БТИ» РГУП белгече запроста күрсәтелгән адресны тикшерә һәм бирелгән адреслар турында белешмә эзерли.

Әлеге пункт белән билгеләнә торган процедуралар «БТИ»РГУП Регламентында билгеләнгән срокларда гамәлгә ашырыла.

Процедураларның нәтижәсе: белешмә булу турында бирелгән адреслар.

3.5.3. Башкарма комитет белгече, «БТИ» РДУПДАН җавап алганнан соң, гамәлгә ашыра:

объектка адресация яки баш тарту турында карар проекты бирү, үзгәртү турында карар проектын рәсмиләштерү;

документ проектын Башкарма комитет җитәкчесе белән килештерү.

Әлеге пункт белән билгеләнә торган процедуралар «БТИ»РГУПЫННАН җавап алган вакыттан өч көннән дә соңга калмыйча гамәлгә ашырыла.

Процедураларның нәтижәсе: Башкарма комитет җитәкчесенә килештерүгә юнәлдерелгән документ проекты.

4.4. Башкарма комитет җитәкчесе карар проектын яки баш тарту турында карар проектын имзалай һәм Башкарма комитет белгеченә җибәрә.

Әлеге пункт белән билгеләнә торган процедуралар алдагы процедураны тәмамлаганнан соң бер көн эчендә гамәлгә ашырыла.

Процедураның нәтижәсе: объектка адресация адресы яки баш тарту турында Карар бирү, үзгәртү турында имзаланган карар.

1.5.5. Башкарма комитет белгече объектка адресация адресы яки баш тарту турында Карар бирү, үзгәртү турында Карар кабул итә, номер бирә.

Әлеге пункт белән билгеләнә торган процедуралар алдагы процедураны тәмамлаганнан соң бер көн эчендә гамәлгә ашырыла.

Процедураларның нәтижәсе: теркәлгән карар бирү, үзгәртү адреслары яки баш тарту турында карар.

### 3.6. Гариза бирүчегә муниципаль хезмәт нәтижәсе бирү

3.6.1. Башкарма комитет белгече мөрәжәгать итүчегә кабул ителгән карар турында хәбәр итә һәм гариза бирүчегә бирә йә почта аша объектка адресация адресы яки баш тарту турында Карар бирү, үзгәртү турында Башкарма комитет карарын җибәрә.

Әлеге пункт белән билгеләнә торган Процедура гамәлгә ашырыла:

15 минут эчендә-мөрәжәгать итүченең шәхси килүе очрагында;

әлеге Регламентның 3.5 пунктында каралган процедураны тәмамлаганнан соң бер көн эчендә, җавап җибәргән очракта, почта аша хат белән.

Процедураның нәтижәсе: гариза бирүчегә объектка адресация адресының адресын бирү, үзгәртү турында бирелгән (җибәрелгән) карар яисә баш тарту турында карар.

### 3.7. КФҮ аша муниципаль хезмәт күрсәтү

1.7.1. Мөрәжәгать итүче КФҮләрдә муниципаль хезмәт алу өчен, КФҮнең ерактан урнашкан эш урынына мөрәжәгать итәргә хокуклы.

1.7.2. КФҮ аша муниципаль хезмэт күрсәтү КФҮ эше регламенты нигезендә билгеләнгән тәртиптә гамәлгә ашырыла.

1.7.3. КФҮТӘН муниципаль хезмэт алуға документлар кәргәндә процедуралар әлеге Регламентның 3.3 – 3.5 пунктлары нигезендә гамәлгә ашырыла. Муниципаль хезмэт нәтижәсе КФҮкә жиберелә.

3.8. Техник хаталарны төзәтү .

3.8.1. Документтагы техник хаталар ачыкланган очракта, гариза бирүче бүлеккә тапшыра:

техник хаталарны төзәтү турында гариза (кушымта № 5);

гариза бирүчегә техник хата булган муниципаль хезмэт нәтижәсе буларак бирелгән документ;

техник хаталар булуны раслаучы юридик көчкә ия документлар.

Документта күрсәтелгән белешмәләрдә техник хаталарны төзәтү турында гариза гариза гариза бирүче (вәкаләтле вәкил) шәхсән, яисә почта аша (шул исәптән электрон почта аша), йә дәүләт һәм муниципаль хезмәтләр күрсәтүнең бердәм порталы яисә күпфункцияле үзәге аша бирелә.

1.8.2. Документлар кабул итү өчен жаваплы белгеч техник хаталарны төзәтү турында гариза кабул итә, документлар белән гариза яза һәм аларны Башкарма комитетка тапшыра.

Әлеге пункт белән билгеләнә торган Процедура гариза теркәлгәннән соң бер көн эчендә гамәлгә ашырыла.

Процедураның нәтижәсе: Башкарма комитет белгеченә карауга юнәлдерелгән кабул ителгән һәм теркәлгән гариза.

1.8.3. Башкарма комитет белгече документларны карый һәм хезмэт нәтижәсе булган документка төзәтмәләр кертү максатларында әлеге Регламентның 3.5 пункттында каралган процедураларны гамәлгә ашыра һәм мөрәжәгать итүчегә (вәкаләтле вәкилгә) техникада күрсәтелгән документның оригиналын тартып алу белән шәхсән имза сала хата, яки мөрәжәгать итүчегә почта аша хат жиберә (электрон почта аша) Башкарма комитетка техник хата булган документның оригиналын тапшырганда документ алу мөмкинлеге турында хат жиберә.

Әлеге пункт белән билгеләнә торган Процедура техник хаталар ачыкланганнан яки теләсә кайсы кызыксынган заттан жиберелгән хата турында гариза алганнан соң өч көн эчендә гамәлгә ашырыла.

Процедураның нәтижәсе: гариза бирүчегә бирелгән (жиберелгән) документ.

#### **4. Муниципаль хезмэт күрсэтүне контрольдә тоту тәртибе һәм формалары**

4.1. Муниципаль хезмэт күрсэтүнең тулылыгын һәм сыйфатын контрольдә тоту, гариза бирүчеләрнең хокукларын бозу очраklarын ачыклау һәм бетерү, муниципаль хезмэт күрсэтү процедураларының үтәлешен тикшерү, жирле үзидарә органы вазыйфай затларының гамәлләренә (гамәл кылмауларына) карарлар эзерләү үз эченә ала.

Административ процедураларның үтәлешен контрольдә тоту формалары булып тора:

- 1) муниципаль хезмэт күрсэтү буенча документлар проектларын тикшерү һәм килештерү. Тикшерү нәтижәсе булып проектларны визалау тора;
- 2) билгеләнгән тәртиптә башкарыла торган эшнәң башкарылуын тикшерү;
- 3) муниципаль хезмэт күрсэтү процедураларының үтәлешен билгеләнгән тәртиптә тикшереп тору.

Контроль тикшерүләр план нигезендә (жирле үзидарә органы эшчәнлегенәң ярты еллык яки еллык планнары нигезендә гамәлгә ашырыла) һәм планнан тыш булырга мөмкин. Тикшерүләр уздырганда муниципаль хезмэт күрсэтү, яисә мөрәжәгать итүченәң конкрет мөрәжәгәте буенча (комплекслы тикшерүләр) бәйлә, барлык мәсьәләләр дә карала ала.

Муниципаль хезмэт күрсәткәндә гамәлләр кылуга контрольне гамәлгә ашыру һәм карарлар кабул итү максатларында Башкарма комитет житәкчесенә муниципаль хезмэт күрсэтү нәтижәләре турында белешмәләр тапшырыла.

4.2. Башкарма комитет житәкчесе муниципаль хезмэт күрсэтү буенча административ процедураларда билгеләнгән гамәлләр тәртибен үтәүне агымдагы контрольдә тотта.

4.3. Агымдагы контрольне гамәлгә ашыручы вазыйфай затлар исемлеге жирле үзидарә органының структур бүлекчәләре һәм вазыйфай регламентлар турында нигезләмәләр белән билгеләнә.

Үткәрелгән тикшерүләр нәтижәләре буенча гариза бирүчеләрнең хокукларын бозу очраklары ачыкланган очракта гаепле затлар Россия Федерациясе законнары нигезендә жаваплылыкка тартыла.

4.4. Жирле үзидарә органы житәкчесе мөрәжәгать итүчеләрнең мөрәжәгәтләрән вакытында карап тикшермәгән өчен жаваплылык тотта.

Жирле үзидарә органының структур бүлекчәсе житәкчесе әлеге регламентның 3 бүлегендә күрсәтелгән административ гамәлләрнең вакытында һәм (яки) тиешенчә башкарылмавы өчен жавап тотта.

Муниципаль хезмэт күрсэтү барышында кабул ителә торган (гамәлгә ашырыла торган) карарлар һәм гамәлләр (гамәл кылмау) өчен вазыйфай затлар һәм башка муниципаль хезмәткәрләр законда билгеләнгән тәртиптә жаваплы.

4.5. Муниципаль хезмэт күрсәтүне гражданныр, аларның берләшмәләре һәм оешмалары тарафыннан контрольдә тоту муниципаль хезмэт күрсәткәндә Башкарма комитет эшчәнлегенәң дөрөслеге, муниципаль хезмэт күрсэтү тәртибе турында тулы, актуаль һәм ышанычлы мәгълүмат алу һәм муниципаль хезмэт

күрсәтү процессында мөрәжәгатьләрне (шикаятьләрне) судка кадәр карап тикшерү мөмкинлеге аша гамәлгә ашырыла.

**5. Муниципаль хезмәт күрсәтүче органнарның, шулай ук аларның вазыйфай затларының, муниципаль хезмәткәрләрнең карарларына һәм гамәлләренә (гамәл кылмавына) шикаять белдерүнең судка кадәр (судтан тыш) эш тәртибе**

5.1. Муниципаль хезмәт алучылар муниципаль хезмәт күрсәтүдә катнашучы Башкарма комитет яки муниципаль берәмлек советына Башкарма комитет хезмәткәрләренең гамәлләрен (гамәл кылмауларын) судка кадәр тәртиптә шикаять бирергә хокуклы.

Мөрәжәгать итүче шикаять белән, шул исәптән түбәндәге очракларда да мөрәжәгать итә ала:

1) муниципаль хезмәт күрсәтү турында мөрәжәгать итүченең мөрәжәгатен теркәү вакытын бозу;

2) муниципаль хезмәт күрсәтү вакытын бозу;

3) мөрәжәгать итүчедә муниципаль хезмәт күрсәтү өчен Россия Федерациясе, Татарстан Республикасы, Кама Тамагы муниципаль районының Олы Карилеавыл жирлеге норматив хокукый актлары белән каралмаган документларны яисә мәгълүматны гамәлгә ашыру яисә гамәлләрне башкару таләбе;

4) муниципаль хезмәт күрсәтү өчен Россия Федерациясе, Татарстан Республикасы, Кама Тамагы муниципаль районының Олы Карилеавыл жирлеге норматив хокукый актлары белән каралган документларны кабул итүдән баш тарту;

5) әгәр баш тарту нигезләре федераль законнар һәм алар нигезендә кабул ителгән Россия Федерациясенең башка норматив хокукый актлары, Татарстан Республикасы законнары һәм башка норматив хокукый актлары, муниципаль хокукый актлар белән каралмаган булса, Муниципаль хезмәт күрсәтүдән баш тарту;

6) муниципаль хезмәт күрсәткәндә, мөрәжәгать итүчедән Россия Федерациясе, Татарстан Республикасы, Кама Тамагы муниципаль районы Олы Карилеавыл жирлеге норматив хокукый актларында каралмаган түләү таләп итү;

7) Башкарма комитетның, Башкарма комитетның вазыйфай затының муниципаль хезмәт күрсәтү нәтижәсендә бирелгән документларда жибәрелгән опечаткалар һәм хаталарны төзәтүдән баш тартуы яисә мондый төзәтүләрнең билгеләнгән срогын бозу;

8) муниципаль хезмәт күрсәтү нәтижәләре буенча документлар бирү вакытын яки тәртибен бозу;

9) әгәр туктату нигезләре федераль законнар һәм алар нигезендә кабул ителгән Россия Федерациясенең башка норматив хокукый актлары, Татарстан Республикасы законнары һәм башка норматив хокукый актлары, муниципаль хокукый актлар белән каралмаган булса, Муниципаль хезмәт күрсәтүне туктатып тору;

10) 210-ФЗ номерлы Федераль законның 7 статьясындагы 1 өлешенең 4 пунктында каралган очраклардан тыш, мөрәжәгать итүчедә муниципаль хезмәт

күрсәткәндә документлар яисә мәгълүмат булмау һәм (яисә) дәрәс булмавы, муниципаль хезмәт күрсәтү өчен кирәкле документларны кабул итүдән баш тартып хәбәр ителгәндә ;

5.2. Муниципаль хезмәт күрсәтүче органның, муниципаль хезмәт күрсәтүче органның, муниципаль хезмәткәрнең, муниципаль хезмәт күрсәтүче органның вазыйфаи затының карарларына һәм гамәлләренә (гамәл кылмауларына) шикаятъ кәгаздә яки электрон формада бирелә.

Шикаятъ почта аша, КФҮ аша, "Интернет" мәгълүмати-телекоммуникация челтәре, Кама Тамагы муниципаль районының рәсми сайтынан файдаланып жибәрелә ала (<http://kamskoeye-ustye.tatarstan.ru>), Татарстан Республикасы дәүләт һәм муниципаль хезмәтләр бердәм порталы (<http://uslugi.tatar.ru/>), дәүләт һәм муниципаль хезмәтләрнең бердәм порталы (функцияләре) (<http://www.gosuslugi.ru/>), шулай ук мөрәжәгать итүченең шәхси кабул итүе вакытында кабул ителергә мөмкин.

5.3. Муниципаль хезмәт күрсәтүче органга яисә югары органга (булган очракта) кергән шикаятъ аның теркәлгән көннән алып унбиш эш көне эчендә карап тикшерелергә тиеш, ә муниципаль хезмәт күрсәтүче органның мөрәжәгать итүчедән документлар кабул итүдән баш тартуы яисә жибәрелгән опечаткалар һәм хаталарны төзәтүдә яисә билгеләнгән срокны бозу очрагында - теркәлгән көннән соң биш эш көне эчендә карап тикшерелергә тиеш.

5.4. Шикаятътә түбәндәге мәгълүматлар булырга тиеш:

1) хезмәт күрсәтүче органның яисә муниципаль хезмәткәрнең, шикаятъ белдерелә торган карарларның һәм гамәлләрнең (гамәл кылмау) вазыйфаи затының, вазыйфаи затының исеме;

2) фамилиясе, исеме, атасының исеме (соңгысы - булган очракта), мөрәжәгать итүченең яшәү урыны - физик зат яисә исеме, мөрәжәгать итүченең урнашу урыны турында мәгълүмат - юридик затның, шулай ук элементә өчен телефон номеры (номеры), электрон почта адресы (булган очракта) һәм мөрәжәгать итүчегә жавап жибәрелергә тиешле почта адресы (адресы);

3) муниципаль хезмәт күрсәтүче органның, муниципаль хезмәт күрсәтүче вазыйфаи затның яки муниципаль хезмәткәрнең шикаятъ белдерелә торган карарлары һәм гамәлләре (гамәл кылмау) турында белешмәләр;

4) дәлилләре нигезендә мөрәжәгать итүче хезмәт күрсәтүче органның, яисә муниципаль хезмәткәрнең карары һәм гамәле (гамәл кылмау) белән килешмәгән.

5.5. Шикаятъкә, шикаятътә бәян ителгән хәлләрне раслаучы документларның күчермәләре куелырга мөмкин. Бу очракта шикаятътә аңа кушып бирелә торган документлар исемлеге китерелә.

5.6. Муниципаль хезмәткә карата шикаятъ, аны кабул итеп алучы тарафыннан имзалана.

5.7. Шикаятъне карау нәтижәләре буенча түбәндәге карарларның берсе кабул ителә:

1) шикаятъ, шул исәптән кабул ителгән карарны юкка чыгару, дәүләт хезмәте күрсәтү нәтижәсендә бирелгән документларда жибәрелгән опечаткаларны һәм хаталарны төзәтү, мөрәжәгать итүчегә Россия Федерациясе норматив хокукый актлары, Татарстан Республикасы норматив хокукый актлары,

муниципаль хокукий актлар белән түләнмәгән акчаларны кире кайтару рәвешендә дә канәгатьләндерелә;

2) шикаятьне канәгатьләндерүдән баш тарталар.

Әлеге пунктта күрсәтелгән карар кабул ителгән көннән соң килүче көннән дә соңга калмыйча мөрәжәгать итүчегә язма формада һәм мөрәжәгать итүченең теләге буенча электрон формада шикаятьне карау нәтижәләре турында дәлилләнгән җавап жиберелә.

5.8. Шикаять канәгатьләндерелергә тиешле дип танылган очракта, мөрәжәгать итүчегә муниципаль хезмәт күрсәткәндә ачыкланган житешсезлекләргә кичекмәстән бетерү максатларында Башкарма комитет тарафыннан гамәлгә ашырыла торган гамәлләр турында мәгълүмат бирелә, шулай ук китерелгән уңайсызлыklar өчен гафу үтенәләр һәм муниципаль хезмәт күрсәтү максатларында мөрәжәгать итүчегә башкарылырга тиешле алга таба гамәлләр турында мәгълүмат күрсәтелә.

5.9. Шикаять мөрәжәгать итүчегә җавапта канәгатьләнергә тиеш түгел дип танылган очракта, кабул ителгән карарның сәбәпләре турында дәлилләнгән аңлатмалар, шулай ук кабул ителгән карарка шикаять бирү тәртибе турында мәгълүмат бирелә.

5. 10. Шикаятьне карау барышында яисә карап тикшерү нәтижәләре буенча административ хокук бозу составы билгеләре яки жинаять билгеләре билгеләнгәндә, шикаять карау буенча вәкаләтләр бирелгән хезмәткәр булган материалларны кичекмәстән прокуратура органнарына юллый.

## ГАРИЗА ФОРМАСЫ

АДРЕСАЦИЯ ОБЪЕКТЫНА АДРЕСЛАР БИРҮ ТУРЫНДА ЯКИ АНЫҢ  
АДРЕСЛАРЫН ГАМӘЛДӘН ЧЫГАРУ

	Бит N _	Барлығы ___ бит
--	---------	-----------------

1	<p>Гариза</p> <p>-----</p> <p>(жирле үзидарә органы, орган исеме</p> <p>-----</p> <p>Россия Федерациясе субъекты дәүләт хакимияте органы - федераль әһәмияттәге шәһәрләр яисә федераль дәрәжәдәге шәһәр эчендәге муниципаль берәмлек жирле үзидарә органы, адресларны адреслау объектларына Россия Федерациясе субъекты законы белән вәкаләтле)</p>	2	<p>Гариза кабул ителде теркәү номеры _____</p> <p>гариза битләре саны _____</p> <p>Документлар саны _____,</p> <p>шул исәптән оригиналлар __,</p> <p>күчермәләр _____, оригиналдагы битләр саны _____, күчермәләр _____</p> <p>Вазыйфаи затның ФИО</p> <p>-----</p> <p>вазыйфаи затның имзасы</p> <p>-----</p> <p>көн " _ " _____ ел</p>
3.1	Объектка карата адресациягезне сорыйм:		
	Төр:		
	Жир	Корылма	Тәмамланмаган төзелеш объекты
	Бина	Бина	
3.2	Адрес бирү		
	Сәбәпле:		
	Дәүләт милкендәге яки муниципаль милектәге жир кишәрлеген бер категориядән икенче категориягә күчерү турында		
	Төзелә торган кишәрлекләре саны	жир	

Өстәмә мәгълүмат:		
Жир кишәрлеге бүлү юлы белән жир кишәрлеге(ләре) төзү		
Төзелә торган жир кишәрлекләре саны		
Бүлек гамәлгә ашырыла торган жир кишәрлегенң кадастр номеры		Бүлек гамәлгә ашырыла торган жир кишәрлегенң адресы
Жир кишәрлекләрен бер категориядән икенче категориягә күчерү юлы белән жир кишәрлеге төзү		
Берләштерелгән жир кишәрлекләре саны		
Берләштерелгән жир кишәрлекләренң номеры	кадастр	Берләштерелгән жир кишәрлекләренң адресы

	Бит N _	Барлығы ___ бит
--	---------	-----------------

Бүлеп бирү юлы белән жир кишәрлеге(ләре) төзү	
Төзелә торган жир кишәрлекләре саны (бүлеп бирелә торган жир кишәрлегеннән тыш))	
Бүлеп бирелгән жир кишәрлегенң кадастр номеры	Бүлеп бирелгән жир кишәрлегенң адресы



Жир кишәрлекләрен яңадан бүлү юлы белән барлыкка китерү хакында	
Төзелә торган жир кишәрлекләре саны	Яңадан бүленгән жир кишәрлекләре саны
Яңадан бүленгән жир кишәрлекләренен кадастр номеры	Яңадан бүленгән жир кишәрлекләренен
Бина, корылмалар төзү, үзгәртеп кору	
Проект документлары нигезендә төзелеш (реконструкция) объектының исеме	
Төзелеш алып барыла торган жир кишәрлегенен кадастр номеры (реконструкциясе))	Төзелеш алып барыла торган жир кишәрлеге адресы (реконструкцияләү))
<p>Әгәр Россия Федерациясе Шәһәр төзелеше кодексы, шәһәр төзелеше эшчәнлеге турында Россия Федерациясе субъектлары законнары нигезендә аны төзү, реконструкцияләү өчен төзелешкә рөхсәт бирү таләп ителми икән, күрсәтелгән объектның дәүләт кадастр исәбен гамәлгә ашыру өчен кирәкле документларны түбәндәге объектка карата эзерләү, адресацияләү таләп ителми</p>	
Төзелеп бетмәгән төзелеш объекты, бина тибы	
Төзелеш (реконструкция) объектының исеме (проект документлары булган очракта проект документлары нигезендә күрсәтелә)	
Төзелеш алып барыла торган жир кишәрлегенен кадастр номеры (реконструкция)	Төзелеш алып барыла торган жир кишәрлеге адресы (реконструкцияләү))

Торак бинаны торак булмаган бинага һәм торак булмаган бинага күчерү			
Бинаның кадастр номеры		Бинаның адресы	

	Бит N _	Барлығы ___ бит
--	---------	-----------------

Бина, корылмалар бүлү юлы белән бинада, корылмада биналар төзү			
	Торак урыны барлыкка килү	Барлыкка килә торган бүлмәләр саны	
	Торак булмаган бинаны төзү	Барлыкка килә торган бүлмәләр саны	
Бина, корылмалар кадастр номеры		Бина, корылмалар адресы	
Өстәмә мәгълүмат:			
Бинадагы, корылмада бүлмәләрне бүлү юлы белән барлыкка китерү			
Бина (торак һәм торак булмаган) <3>	Бина төре <3>	Бина саны <3>	
Бүлектәге кадастр номеры		Бүлекнең адресы	
Өстәмә мәгълүмат:			

Бинадагы, корылмадагы бүлмэлэрне берлэштөрөп төзү юлы белән бина төзү			
	Торак урыны барлыкка килү		Торак булмаган бинаны төзү
Берлэштерелгән биналар саны			
Берлэштерелгән биналарның кадастр номеры <4>		Берлэштерелгән биналарның адресы<4>	
Өстәмә мәгълүмат:			
Гомуми файдалану урыннарын үзгәртеп кору һәм (яки) үзгәртеп планлаштыру юлы белән бина төзү, төзү			
	Торак урыны барлыкка килү		Торак булмаган бинаны төзү
Барлыкка килә торган бүлмэләр саны			
Бина, корылмаларның кадастр номеры		Бина, корылмаларның адресы	
Өстәмә мәгълүмат:			

	Бит N _	Барлығы ___ бит
--	---------	-----------------

3.3 Адресация объектынның адресы бетерү:	
Ил исеме	
Россия Федерациясе субъекты исеме	
Россия Федерациясе субъекты составында муниципаль район, шәһәр округы яисә шәһәр эчендәге территория (федераль әһәмияттәге шәһәрләр өчен) исеме	
Авыл жирлеге исеме	
Шәһәр округының шәһәр эче районы исеме	
Торак пункт исеме	
Планлаштыру структурасы элементы исеме	
Урам-юл челтәренең исеме	
Жир участогы номеры	
Бинаның тибы һәм номеры, корылмалары яки тәмамланмаган төзелеш объекты	
Бинада яки корылмада урнашкан бинаның тибы һәм номеры	
Фатир чикләрендә бина тибы һәм номеры (коммуналь фатирларга карата)	
Өстәмә мәгълүмат:	
Сәбәпле:	
	Адресация объектынның яшәшен туктату

<p>"Күчөмсөз мөлкөтнөң дөүлөт кадастры турында" 2007 елның 24 июлендөгө 221-ФЗ номерлы Федераль законның 27 статьясындагы 2 өлөшенең 1 һәм 3 пунктларында күрсөтелгән нигезләр буенча объектны кадастр исәбенә алудан баш тарту (Россия Федерациясе законнары жылышы, 2007, № 31, 4017 ст., 2008, № 30, 3597 ст.; 2009, № 52, 6410 ст., 2011, № 1, 47 ст.; N 49, 7061 ст.; N 50, 7365; 2012, n 31, 4322; 2013, № 30, 4083 ст.; хокукый мәгълүматның рәсми интернет-порталы <a href="http://www.pravo.gov.ru">www.pravo.gov.ru</a> 2014 елның 23 декабре)</p>	
<p>Бирү объекты адресации яңа адрес</p>	
Өстәмә мәгълүмат:	

	Бит N _	Барлығы ___ бит
--	---------	-----------------

4	Объект хужасы адресация адресы яки объектка бүтән әйбер хокукы булган зат			
	физик зат:			
	фамилия:	исеме (тулысынча):	Атасының исеме (тулысынча) (булганда):	ИНН (булганда) :
	шәхесне раслаучы документ:	төр:	серия:	номеры:
		бирү датасы: " __ " _____ _____ ел.	кем тарафыннан бирелгән:	
	Адресы:	элементә өчен телефон:	электрон почта адресы (булганда):	
	юримдик зат, шул исәптән дөүлөт хакимияте органы, башка дөүлөт органы, жирле үзидарә органы:			

тулы атамасы:			
ИНН (Россия юридик затлары өчен):		КПП (Россия юридик зат өчен):	
илне теркәү (инкорпорации) (чит ил юридик затлар өчен):		теркәлү датасы (чит ил юридик затлары өчен):	теркәлү номеры (чит ил юридик затлары өчен):
		" _ " _____ г.	
Адресы:	элемент өчен телефон:	электрон почта адресы (булганда):	
Тапшыру хокукы объект адресации:			
милек хокукы			
объектны адресацияләү объектына хужалык алып бару хокукы			
мөлкәт белән оператив идарә итү хокукы объект адресация			
жир кишәрлеген гомерлек мирас итеп алу хокукы			
жир кишәрлегеннән даими (сроксыз) файдалану хокукы			
5	Документлар алу ысулы (шул исәптән карар бирү объектка адресации адреслары яки аннулировании аның адреслары, элек тәкъдим ителгән документларның оригиналы, баш тарту турында карар бирү (аннулировании) объектка адресации):		
Шәхси		Күпфункцияле үзәктә	
Почта жибәрү түбәндәге адрес буенча:			
Дәүләт һәм муниципаль хезмәтләрнең бердәм порталының шәхси кабинетында, дәүләт һәм муниципаль хезмәтләрнең төбәк порталларының шәхси кабинетында			

	Федераль адреслы системаның шәхси кабинетында	
	Электрон почта адресына (гариза һәм документлар алу турында хәбәр итү өчен)	
6	Документлар алуда расписканы сорыйм:	
	Шәхсэн бирергә	Расписка алынган: _____  (мөрәжәгать итүченең имзасы)
	Почтаны түбәндәге адрес буенча жибәрергә:	
	Жибәрмәскә	

	Бит N _	Барлығы ___ бит
--	---------	-----------------

7	Гариза бирүче:		
	Объект хужасы адресация адресы яки объектка бүтән эйбер хокукы булган зат		
	Объект хужасы вәкиле адресация адресы яки объектка бүтән хокукка ия булган затлар		
	Физик зат		
	фамилия:	исеме (тулысынча):	Атасының исеме (тулысынча) (булганда):
			ИНН (булганда):
	шәхесне раслаучы документ:	төр:	серия:
			номеры:
		бирү датасы:	кем тарафыннан бирелгән:
		" _ " _____ _____ ел.	
	Адресы:	элементә өчен телефон:	электрон почта адресы (булганда):

вәкил вәкаләтләрен раслый торган документның атамасы һәм реквизитлары:			
юридик зат, шул исәптән дәүләт хакимияте органы, башка дәүләт органы, жирле үзидарә органы:			
тулы атамасы:			
КПП (Россия юридик зат өчен):		ИНН (Россия юридик затлары өчен):	
илне теркәү (инкорпорации) (чит ил юридик затлар өчен):	теркәлү датасы (чит ил юридик затлары өчен):	теркәлү номеры (чит ил юридик затлары өчен):	
	" _ " _ _ _ _ ел.		
Адресы:	элементә өчен телефон:	электрон почта адресы (булганда):	
вәкил вәкаләтләрен раслый торган документның атамасы һәм реквизитлары:			
8	Гаризага теркәлә торган документлар:		



	Төп нөсхәсе _____ - экз.	_____ - Экз.
	Төп нөсхәсе _____ - экз.	_____ - Экз.
	Төп нөсхәсе _____ - экз.	_____ - Экз.
9	Искәрмә:	

	Бит N _	Барлығы ___ бит
--	---------	-----------------

10	Шәхси мәгълүматларны эшкәртүгә (Россия Федерациясе законнары нигезендә адресларны жыю, системага салу, туплау, саклау, аныклау (үзгәртү), куллану, тарату (шул исәптән тапшыру), йогышсызландыру, блоклау, шәхси мәгълүматларны юк итү, шулай ук персонал мәгълүматларны эшкәртү өчен кирәкле бүтән гамәлләр) мин тәкъдим итә торган затның ризалыгын, шулай ук адресларны үзгәртүне һәм юкка чыгаруны гамәлгә ашыручы органнар тарафыннан шәхси мәгълүматларны эшкәртү өчен кирәкле бүтән гамәлләрне раслыйм, шул исәптән автоматлаштырылган режимда), дәүләт хезмәте күрсәтү максатларында адресларны бирүне, үзгәртүне һәм юкка чыгаруны гамәлгә ашыручы орган тарафыннан карарлар кабул итүне дә кертеп.
11	Чынын да раслыйм, дип: элегә гаризада күрсәтелгән мәгълүматлар гариза тапшыру датасына дөрөс; тәкъдим ителгән хокукый документ(ие) һәм башка документлар һәм аларда булган мәгълүматлар Россия Федерациясе законнары белән

	билгелэнгэн талэплэргэ туры килэ.	
12	Имза	Вакыты
	_____	"__" _____ ел.
	(имза) (инициалы, фамилия)	
13	Гариза кабул иткэн белгеч тамгасы һәм аңа кушып бирелгән документлар:	

-----  
<1> юллар һәр берләштерелгән жир участогы өчен кабатлана.

<2> ТР Жир һәм мөлкәт мөнәсәбәтләре министрлыгы тарафыннан күп балалы гаиләләргә бирелергә тиешле жир кишәрлекләре мониторингы алып барыла.

<3> строк дублируется өчен һәр бүлмәгә.

<4> юллар һәр берләштерелгән бина өчен кабатлана.

Искәрмә.

Объектка адресация адресы бирү яки аның адресын юкка чыгару турында гариза (алга таба - гариза) кәгазьдә А4 форматындагы стандарт листларда рәсмиләштерелә. Һәр биттә аның тәртип номеры күрсәтелә. Битләрне нумерацияләү бөтен документ чикләрендә Гарәп цифрлары белән башкарыла. Һәр биттә шулай ук гаризадагы битләрнең гомуми саны күрсәтелә.

Әгәр гариза гариза бирүче мөстәкыйль рәвештә кәгазьдә тутырыла икән, сайлап алынган белешмәләр каршында махсус бирелгән графада "V" билгесе куела" ( V ).

Гариза бирүче кәгазьдә яисә аның үтенече буенча жирле үзидарә органы белгече, Россия Федерациясе субъекты дәүләт хакимияте органы - федераль эһәмияттәге шәһәр шәһәр эче муниципаль берәмлеге жирле үзидарә органы белгече, әлеге Россия Федерациясе субъекты законы белән адресларны адреслау объектларына бирүгә вәкаләтле федераль дәрәжәдәге шәһәр эче муниципаль берәмлеге жирле үзидарә органы тарафыннан гариза рәсмиләштергәндә, компьютер техникасын кулланып, конкрет гаризага карата булган юллар (реквизит элементлары) тутырылырга мөмкин. Бу очракта гариза формасыннан тутырылырга тиеш булмаган юллар төшереп калдырыла.

**Карар**

\_\_\_\_\_ 20 г.

№ \_\_\_\_\_

**Күчәмсез милек объектына адрес бирү турында**

Россия Федерациясенең 2001 елның 25 октябрдәге 136-ФЗ номерлы Жир кодексы, Россия Федерациясенең шәһәр төзелеше кодексы, 29.12.2004 №190-ФЗ, муниципаль берәмлек уставы нигезендә «\_\_\_\_\_ авыл жирлеге» \_\_\_\_\_ Татарстан Республикасы муниципаль районы башлыгы \_\_\_\_\_ авыл жирлеге карар бирә:

1. Объектка адрес бирергә (Хокук иясенең Ф. И. Б.); төзелеш урнашкан жир кишәрлегенә гариза бирүченең хокукын билгели торган документ): 422259 Татарстан Республикасы, \_\_\_\_\_ муниципаль районы, \_\_\_\_\_ (шәһәр, авыл жирлеге) \_\_\_\_\_, ур. \_\_\_\_\_, өй \_\_\_\_\_

Житәкче

**РӘВЕШ**  
**объектка адресация адреслары бирүдән баш тарту турында яки аның**  
**адресын гамәлдән чыгару карарлары**

\_\_\_\_\_  
 (Ф. И. О., мөрәжәгать итүченең (вәкиленең)  
 адресы)

\_\_\_\_\_  
 (теркәү номеры гариза бирү турында  
 объектка адресация адреслары яки  
 аннулирования аның адреслары)

**Карар**

**Объектка адресация адресы бирүдән баш тарту турында яки аның адресларын гамәлдән**  
**чыгару турында**

от \_\_\_\_\_ № \_\_\_\_\_

\_\_\_\_\_  
 (Россия Федерациясе субъекты законы белән вәкаләтле жирле үзидарә органы, Россия  
 Федерациясе субъекты дәүләт хакимияте органы – федераль әһәмияттәге шәһәр яисә федераль  
 дәрәжәдәге шәһәр эчендәге муниципаль берәмлек жирле үзидарә органы исеме)

хәбәр итә, дип \_\_\_\_\_,  
 ((Мөрәжәгать итүченең Ф. И. О. төшем килешендә, документ бирү датасы,  
 исеме, номеры һәм датасы,  
 \_\_\_\_\_

раслаучы шәхес, почта адресы-физик затлар өчен; тулы исеме, ИНН, КПП (өчен

\_\_\_\_\_  
 Россия юридик затын), ил, дата һәм теркәлү номеры (чит ил юридик затлары өчен),

почта адресы-юридик зат өчен)

кагыйдәләр нигезендә бирү, үзгәрешләр һәм аннулирования адреслар,  
 расланган Россия Федерациясе Хөкүмәте карары белән расланган  
 2014 елның 19 ноябре № 1221, түбәндәге адресны бирү (гамәлдән чыгару) буенча кире кагылды  
 (кирәген сызарга)

адресация объекты \_\_\_\_\_  
 (объектның төре һәм исеме адресация, тасвирламасы

\_\_\_\_\_  
 объектның урнашу урыны адресация очракта мөрәжәгать итүченең объектка адресация адресы  
 бирү турында,

\_\_\_\_\_  
 адресация объекты адресы гариза бирүченең адресын гамәлдән чыгару турында мөрәжәгать  
 иткән очракта)

сәбәпле \_\_\_\_\_

---

(баш тарту нигезләре)

Россия Федерациясе субъекты законы белән вәкаләтле жирле үзидарә органының, Россия Федерациясе субъекты дәүләт хакимияте органының – федераль дәрәжәдәге шәһәр яисә федераль дәрәжәдәге шәһәр эчендәге муниципаль берәмлек жирле үзидарә органының вәкаләтле вәкиле баш тарту нигезләре

---

(вазыйфасы, Ф. И. О..)

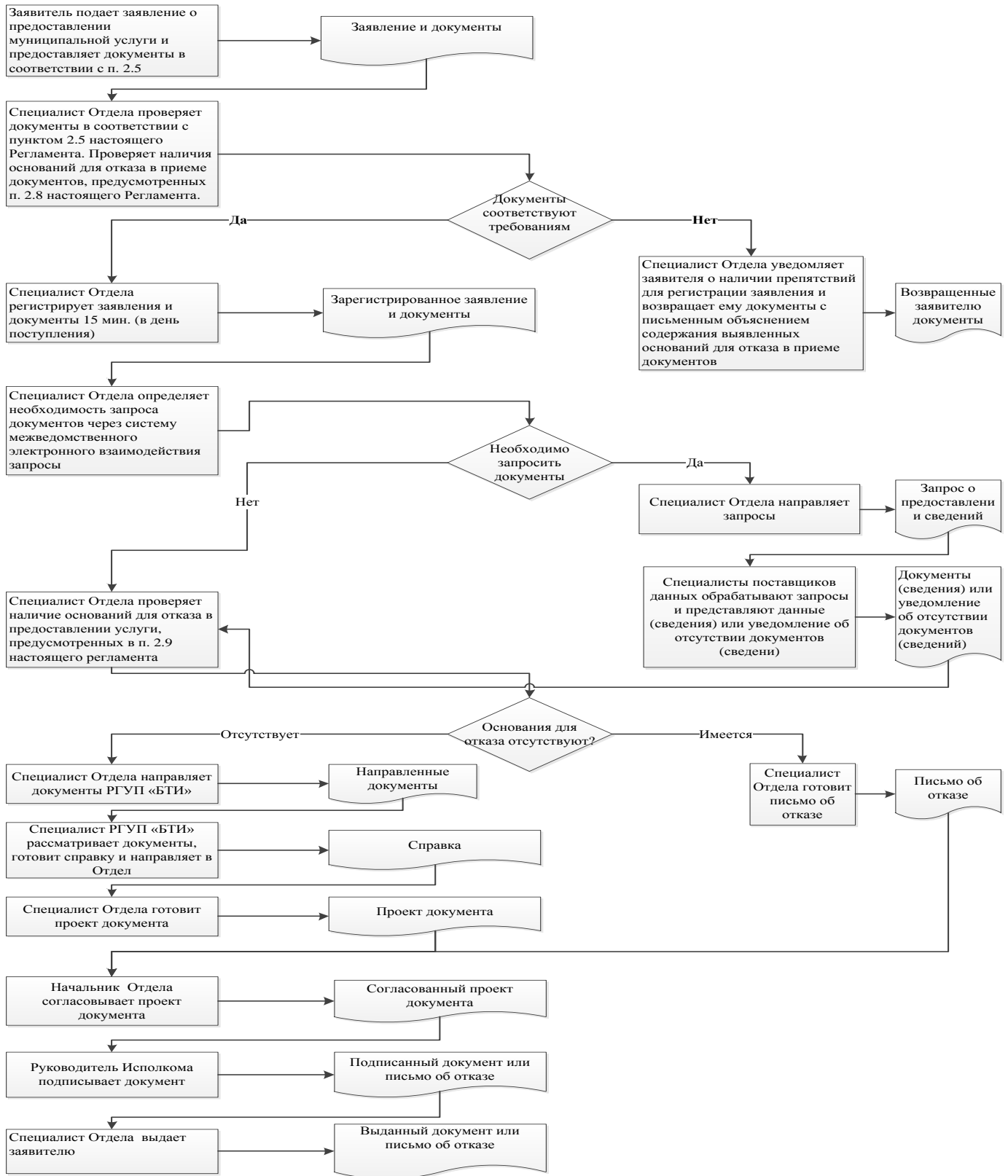
---

(имза)

П.У

4 нче кушымта

Муниципаль хезмэт күрсәтү буенча гамәлләр эзлеклелеге Блок-схемасы



5 нче кушымта

Татарстан Республикасы  
Кама Тамагы районы Олы Кариле  
авыл жирлеге башкарма  
комитеты житэкчесенә

**Гариза**  
**техник хаталар төзәтү турында**

Муниципаль хезмәт күрсәткәндә жибәрелгән хата турында хәбәр итәм

(хезмәт күрсәтү атамасы)

Язылган: \_\_\_\_\_

Дөрес мәгълүматлар: \_\_\_\_\_

Муниципаль хезмәт нәтижәсе булып, жибәрелгән техник хатаны төзәтүне һәм документка тиешле үзгәрешләр кертүегезне сорыйм.

Түбәндәге документларны терким:

- 1.
- 2.
- 3.

Техник хаталарны төзәтү турында гаризаны кире кагу турында карар кабул ителгән очракта мондый карарны жибәрүегезне сорыйм:

электрон документны түбәндәге адреска жибәрү юлы белән E-mail: \_\_\_\_\_;

расланган күчermә рәвешендә почта аша кәгазьдә жибәргәндә түбәндәге адрес буенча \_\_\_\_\_.

Шәхси мәгълүматларны эшкәртүгә (жыю, системалаштыру, туплау, саклау, аныклау (үзгәртү), куллану, тарату (шул исәптән тапшыру), йогышсызландыру, блоклау, шәхси мәгълүматларны юк итү, (шулай ук муниципаль хезмәт күрсәтү кысаларында шәхси мәгълүматларны эшкәртү өчен кирәкле бүтән гамәлләр кабул итүне дә кертеп) мин тәкъдим итә торган затның ризалыгын, шул исәптән автоматлаштырылган режимда, муниципаль хезмәт күрсәтү максатларында алар нигезендә карарлар кабул итүне дә кертеп, раслыйм..

Минем шәхесемә кагылышлы һәм минем затка тәкъдим ителгән, шулай ук мина түбәнрәк кертелгән мәгълүматлар дөрес дип саныйм. Гаризага кушып бирелгән

документлар (документларның күчермэләре) Россия Федерациясе законнары белән билгеләнгән таләпләргә туры килә, гариза биргән вакытта бу документлар гамәлдә һәм анда дәрәс мәгълүматлар бар.

Миңа түбәндәге телефон номеры аша, бирелгән муниципаль хезмәтләрнең сыйфатын бәяләү буенча сораштыруда катнашырга ризалык бирәм:

\_\_\_\_\_.

\_\_\_\_\_

(дата)

\_\_\_\_\_ ( \_\_\_\_\_ )

(имза)

(Ф.И.О.)



**Муниципаль хезмәт күрсәтү өчен җаваплы һәм аның үтәлешен контрольдә тотучы вазыйфай затларның реквизитлары,**

**Татарстан Республикасы Кама Тамагы районы Олы Кариле авыл җирлеге башкарма комитеты**

<b>Вазифа</b>	<b>Телефон</b>	<b>Электрон адрес</b>
<b>Башкарма комитет җитәкчесе</b>	<b>30-3-18</b>	<a href="mailto:Bklr.Kam@tatar.ru">Bklr.Kam@tatar.ru</a>
<b>Сәркатиб</b>	<b>30-3-18</b>	<a href="mailto:Bklr.Kam@tatar.ru">Bklr.Kam@tatar.ru</a>

**Муниципаль хезмәт күрсәтүне контрольдә тотучы вазыйфай затлар реквизитлары**

<b>Вазифа</b>	<b>Телефон</b>	<b>Электрон адрес</b>
<b>Авыл җирлеге башлыгы</b>	<b>30-3-18</b>	<a href="mailto:Bklr.Kam@tatar.ru">Bklr.Kam@tatar.ru</a>